

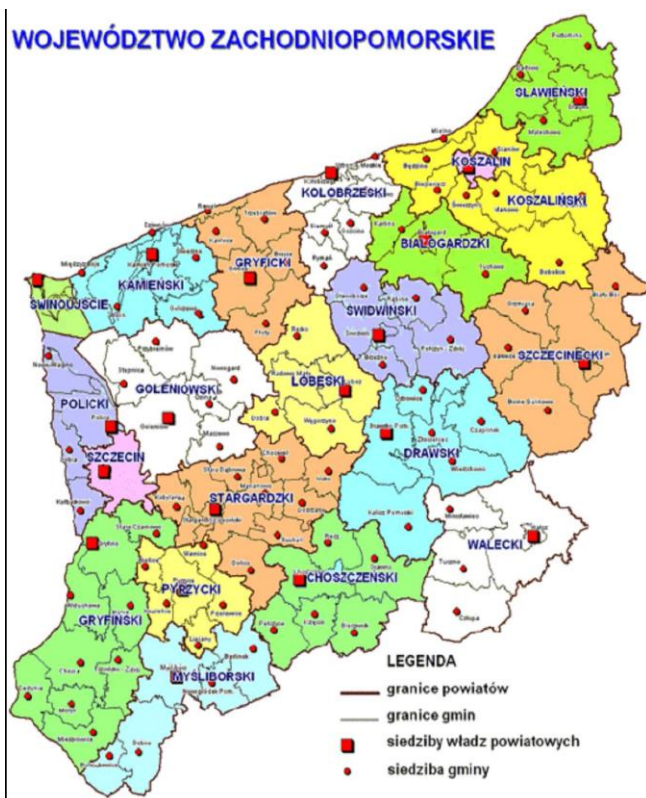
Załącznik  
do Uchwały Nr XXXVII/ 256 /2014  
Rady Powiatu w Wałczu  
z dnia 24.10.2014r.

**POWIATOWY**  
**PROGRAM ZAPOBIEGANIA**  
**PRZESTĘPCZOŚCI ORAZ**  
**OCHRONY BEZPIECZEŃSTWA**  
**OBYWATELI I PORZĄDKU**  
**PUBLICZNEGO**  
**NA LATA 2015 - 2018**

# Wstęp

## Charakterystyka ogólna powiatu

Powiat Wałecki leży w południowschodniej części województwa zachodniopomorskiego graniczy z województwem wielkopolskim (powiaty złotowski, pilski i czarnkowsko-trzcianecki), województwem lubuskim (powiat strzelecko-drezdenecki) oraz z powiatami: drawskim i choszczeńskim. Powiat tworzy 5 jednostek administracyjnych: miasto Wałcz (gmina miejska), Mirosławiec, Tuczno, Człopa (gminy miejsko-wiejskie), Wałcz (gmina wiejska).



Na terenie Powiatu Wałeckiego znajdują się cztery miasta oraz 113 miejscowości obejmuje obszar 1.407km<sup>2</sup> co stanowi 6,14% powierzchni województwa zachodniopomorskiego (siódma pozycja pod względem powierzchni województwie na 21 powiatów). Powiat zamieszkuje około 55 tys. mieszkańców.

Siedzibą powiatu jest miasto Wałcz, będące równocześnie największym miastem powiatu.

Powiat Wałecki liczy 54993 mieszkańców wg stanu na dzień 31.12.2011 r. na podstawie NSP'2011 (Miasto Wałcz – 26466 mieszkańców, Gmina Wałcz – 12711 mieszkańców, Gmina Człopa – 5106 mieszkańców, Gmina Tuczno – 5093 mieszkańców i Gmina Mirosławiec – 5617 mieszkańców)



Dużym atutem Ziemi Wałeckiej jest położenie geograficzne powiatu, który znajduje się między trzema dużymi ośrodkami miejskimi: Szczecinem, Poznaniem i Bydgoszczą.

Przez tereny powiatu przebiegają szlaki komunikacyjne o istotnym znaczeniu dla gospodarki; drogi krajowe Nr 10 przejście graniczne w Lubiszynie – Szczecin – Bydgoszcz – Warszawa oraz droga krajowa Nr 22 przejście graniczne Kostrzyń nad Odrą – Elbląg – Gdańsk – Kaliningrad.

Zgodnie z podziałem fizycznogeograficznym Polski wg Kondrackiego obszar Powiatu Wałeckiego należy do prowincji Nizy Środkowoeuropejskiego, podprowincji Pojezierza Południowobałtyckiego, makroregionów: Pojezierze Wałeckie i Równina Wałecka.

Pojezierze Wałeckie część Pojezierza Południowobałtyckiego rozciągająca się pomiędzy Równiną Drawską i Pojezierzem Drawskim, Równiną Wałecką, Pradolina Toruńsko-Eberswaldzką oraz Doliną Gwdy. Lekko falista wysoczyzna morenowa z kilkoma równoleżnikowymi wałami moren czołowych, z których trzy zarysowują się na południe od Wącza, kumulując się już na terenie Województwa Wielkopolskiego górą Dąbrową (207m n.p.m.) oraz górą Raczą (211 m n.p.m.) na terenie powiatu drawskiego. W środkowej części pojezierza liczne jeziora – największym akwenem Pojezierza Wałeckiego jest jezioro Wielki Bytyń o powierzchni 840 ha.

Równina Wałecka część Pojezierza Południowobałtyckiego o powierzchni ok. 700 km<sup>2</sup> pomiędzy Pojezierzem Drawskim, Szczecineckim i Wałeckim a Doliną Gwdy. Obejmuje sandr po obu stronach Piławy, stąd też inna jej nazwa – Równina Piławy. Zalesiona i bardzo rzadko zaludniona. Wiele jezior rynnowych, z których największe to Wąsoczce (330 ha – na terenie powiatu drawskiego) oraz Zbiczno (276 ha, o głębokości maksymalnej 29 m).

Walory środowiska naturalnego, położenie geograficzne w układzie pogranicza z województwami Lubuskim i Wielkopolskim, oraz usytuowanie na przecięciu dwu dróg krajowych Nr 10 i 22, stanowią dogodne warunki dla wypoczynku i rekreacji licznej rzeszy turystów krajowych i zagranicznych. Z tych powodów działania w zakresie poprawy bezpieczeństwa i porządku publicznego są jak najbardziej społecznie uzasadnione i konieczne.

Pod pojęciem porządek publiczny w literaturze rozumie się całokształt obowiązujących zasad i norm prawnych wyznaczających ogólne normy postępowania w państwie, gwarantujących jego właściwe funkcjonowanie jako organizacji społeczeństwa. Istotą tak rozumianego porządku publicznego jest stworzenie podstaw prawnych ładu społecznego opartego o uznany i powszechnie akceptowany system wartości i zasady współżycia społecznego. Natomiast pojęcie bezpieczeństwa publicznego w szerokim ujęciu obejmuje ochronę państwa i jego interesów, a także ochronę zdrowia i życia obywateli oraz mienia przed wszelkimi zachowaniami godzącymi w te dobra.

Z uregulowań prawnych a przede wszystkim z ustawy o samorządzie powiatowym wynika, że starosta sprawujący władzę administracji ogólnej oraz organy samorządu powiatowego wykonują zadania w zakresie ochrony porządku publicznego. Artykuł 38a ust.1 cytowanej ustawy stanowi, że w celu realizacji zadań starosty w zakresie zwierzchnictwa nad powiatowymi służbami, inspekcjami i strażami oraz zadań określonych w ustawach w zakresie porządku publicznego i bezpieczeństwa obywateli, tworzy się komisję bezpieczeństwa i porządku.

Zadania komisji związane są z oceną zagrożeń porządku publicznego i bezpieczeństwa obywateli na terenie powiatu.

Ocena ta dokonywana jest na podstawie dokumentów i informacji składanych w tej sprawie przez komendanta powiatowego policji.

Na podstawie tych ocen komisja przygotowuje projekt powiatowego programu zapobiegania przestępczości oraz porządku publicznego i bezpieczeństwa obywateli, o którym mowa w art. 12, pkt 9b i pkt 9d oraz w art. 38a ust. 2 pkt 3 ustawy o samorządzie powiatowym.

Poczucie bezpieczeństwa - lub jego brak – przesądza o jakości życia i rozwoju społeczeństwa. Dlatego ochrona bezpieczeństwa i porządku należą do podstawowych zadań administracji publicznej. Dla realizacji tego celu na terenie Powiatu Wałeckiego konieczna jest dalsza aktywna współpraca policji z samorządami: powiatowym i gminnymi organizacjami społecznymi i pozarządowymi oraz mieszkańcami Powiatu Wałeckiego.

Nie zaczynamy tej współpracy od początku. Realizowany od 2002 roku „Powiatowy Program Zapobiegania Przestępczości oraz Porządku Publicznego i Bezpieczeństwa Obywateli” przyniósł rzeczywiste i wymierne efekty w postaci spadku liczby przestępstw pospolitych, przyczynił się do wzrostu poczucia bezpieczeństwa obywateli powiatu, o czym świadczą przytoczone we wstępie do niniejszego programu liczby i charakterystyki.

W grudniu 2006 roku Rada Ministrów podjęła uchwałę w sprawie rządowego programu ograniczania przestępczości i aspołecznych zachowań „Razem bezpieczniej”, § 3 ust.2 cytowanej uchwały stanowi, że jednostki samorządu terytorialnego, organizacje społeczne, kościoły i związki wyznaniowe mogą przystępować do programu na zasadzie dobrowolnego zgłoszenia udziału.

Starosta Wałecki w dniu 4 kwietnia 2007 złożył deklarację przystąpienia Powiatu Wałeckiego do udziału w realizacji rządowego programu ograniczania przestępczości i aspołecznych zachowań „Razem bezpieczniej”.

Program na lata 2015 – 2018 uwzględnia wszystkie te działania, które miały dotychczas wpływ na poprawę bezpieczeństwa mieszkańców Powiatu Wałeckiego, zadania wynikające z rządowego programu „ Razem bezpieczniej” oraz z bieżącej sytuacji społecznej w powiecie.

## **1. Ogólne założenia programu pn. „Razem bezpieczniej – powiat wałecki”**

Poczucie bezpieczeństwa to naczelne prawo każdego człowieka. Obowiązkiem państwa jest jego zapewnienie m.in. poprzez inicjowanie i organizowanie działań, mających na celu zapobieganie popełnianiu przestępstw i wykroczeń oraz przeciwdziałanie wszelkim zjawiskom kryminogennym. Przedsięwzięcia te wymagają szerokiego współdziałania administracji rządowej, samorządów i organizacji społecznych, o czym często się zapomina. W modelu ochrony porządku i bezpieczeństwa jest miejsce dla wszystkich podmiotów. Wiodącą rolę z reguły przypisuje się Policji, zapominając, że przestępczość jest zjawiskiem cywilizacyjnym, a Policja w walce z nią nie może być osamotniona. Jej działania muszą być wsparte i uzupełnione aktywnością społeczności lokalnych oraz samorządów. Policja winna działać na zasadzie doradcy i partnera. Zrozumienie, że wszyscy jesteśmy współodpowiedzialni za własne bezpieczeństwo to uświadomienie roli obywateli i zapobieganie przestępczości w najbliższym otoczeniu.

Istotą programu pn. „Razem bezpieczniej - powiat wałecki” jest koordynacja wysiłku społecznego dla realizacji celu nadrzędnego, jakim jest poprawa bezpieczeństwa obywateli na terenie powiatu. Program buduje zintegrowany system bezpieczeństwa i zasad współpracy, jest formułą kompleksowego i zdecydowanego działania w celu ograniczenia zjawisk i zachowań, które budzą powszechny sprzeciw i poczucie zagrożenia. Jest to, zatem program pracy zespołowej na rzecz polepszenia jakości życia pod względem bezpieczeństwa i zwiększenia dostępu do dobra publicznego, jakim jest bezpieczeństwo.

Program realizowany przy właściwej diagnozie zagrożeń i oczekiwań społecznych, obejmować może wiele obszarów i charakteryzować się otwartością na wszelkie inicjatywy (instytucjonalne i obywatelskie). Budowane w ten sposób bezpieczeństwo rozumiane będzie jako dobro wspólne, jako wspólny mianownik starań państwa i jego obywateli. Warunkiem skutecznej realizacji niniejszego programu będzie jego znajomość i akceptacja przez społeczność lokalną.

## **2. Cele programu pn. „Razem bezpieczniej - powiat walecki”**

**Głównymi celami programu pn. „Razem bezpieczniej - powiat walecki” są:**

- 1) ochrona dzieci i młodzieży;
- 2) ograniczenie zjawisk kryminogennych, chuligaństwa i wandalizmu;
- 3) przeciwdziałanie patologiom społecznym tj. alkoholizmowi, narkomanii i przemocy domowej;
- 4) poprawa bezpieczeństwa w ruchu drogowym.

**Realizacja programu będzie możliwa poprzez:**

- 1) ograniczenie przestępczości pospolitej oraz wybryków chuligańskich i wandalizmu;
- 2) zmniejszenie zagrożenia wiktyimizacji, czyli stania się ofiarą przestępstwa;
- 3) zmniejszenie liczby zagrożeń (obiektywną poprawę stanu bezpieczeństwa), ze szczególnym uwzględnieniem poprawy bezpieczeństwa w ruchu drogowym;
- 4) wykształcenie w społeczeństwie współodpowiedzialności za stan bezpieczeństwa;
- 5) rozwijanie dobrego kontaktu obywateli z instytucjami działającymi na rzecz bezpieczeństwa, w tym poprawę jakości ich pracy;
- 6) współpracę z organizacjami i instytucjami statutowo zajmującymi się pracą środowiskową z rodziną oraz dziećmi i młodzieżą.

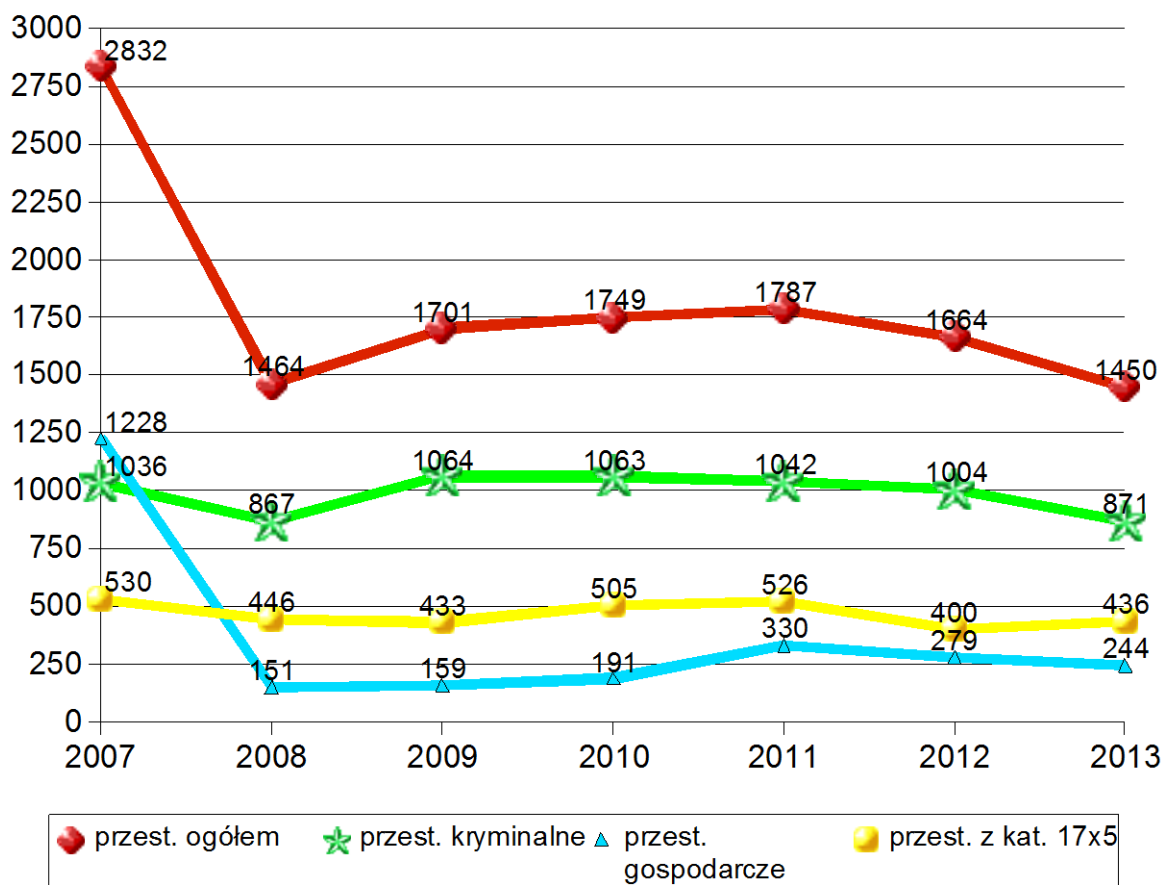
Duże znaczenie będzie miało podniesienie świadomości prawnej i wiedzy wiktymologicznej społeczeństwa. Konieczna jest zmiana mentalności społecznej i zdecydowane reagowanie na wszelkie przejawy zła, kształtowanie poszanowania dla istniejących norm prawnych dzięki prowadzeniu właściwej polityki informacyjnej, edukacyjnej i represyjnej.

**Przedsięwzięcia profilaktyczne w ramach programu obejmować powinny takie obszary życia społecznego jak:**

- 1) bezpieczeństwo na drogach, osiedlach i w innych miejscach publicznych – widoczna policja;
- 2) współpracę z organizacjami prowadzącymi działania zapobiegające patologiom;
- 3) zaangażowanie instytucji społecznych i samorządowych na rzecz poprawy bezpieczeństwa dzieci i młodzieży poprzez min. zagospodarowanie im czasu wolnego;
- 4) kształtowanie świadomości prawnej i właściwie rozumianej odpowiedzialności każdego obywatela – prowadzenie skutecznej polityki medialnej;
- 5) zapobieganie zachowaniom patologicznym tj. alkoholizmowi, narkomanii i przemocy w rodzinie

### 3. Analiza struktury przestępstw w Powiecie Waleckim<sup>1</sup>

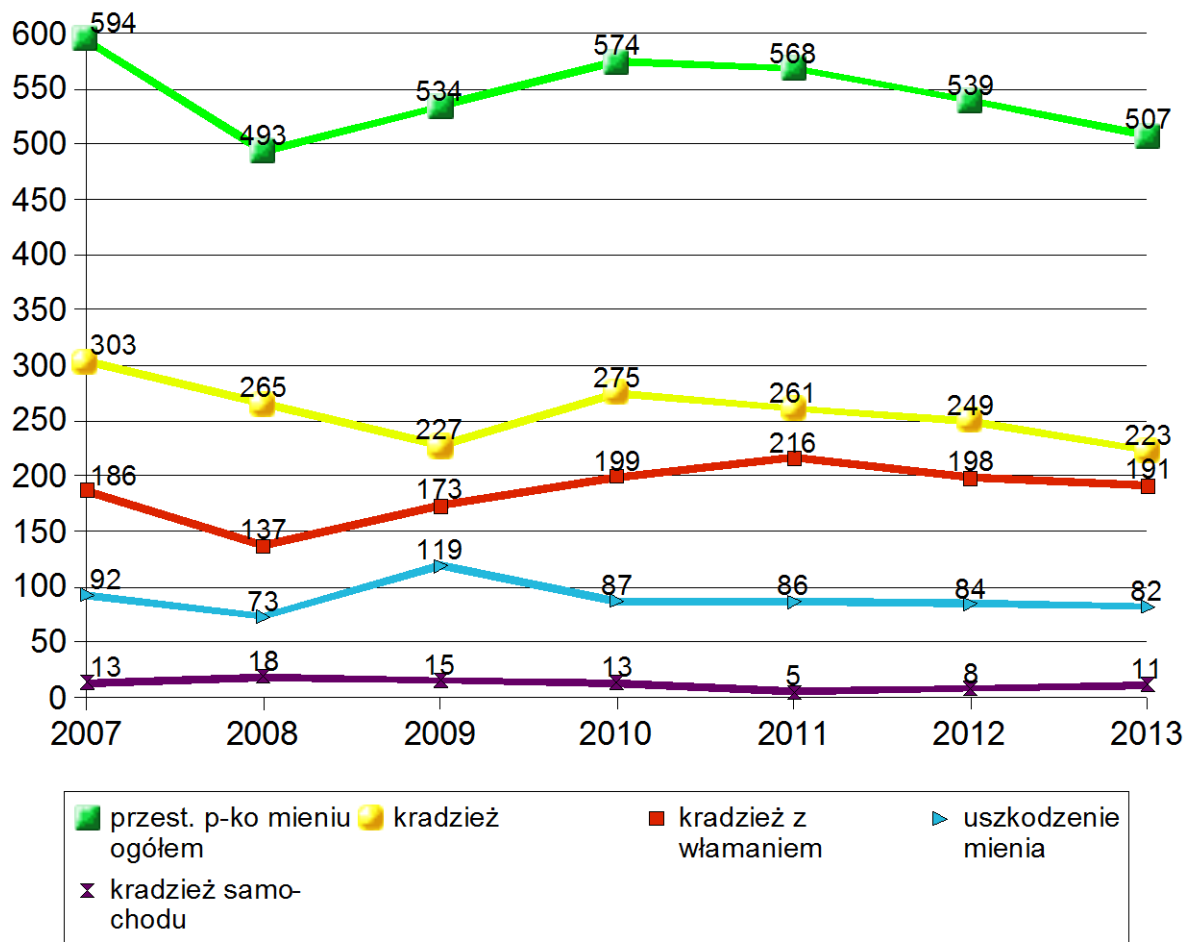
W Powiecie Waleckim w roku 2013 popełniono **1450** przestępstw, co ukształtowało wskaźnik dynamiki na poziomie **87,14 %**. Obniżony więc został poziom przestępstw stwierdzonych o **214** czynów.



W tej kategorii można zauważyć znaczny spadek przestępstw bo aż o **133** przestępstwa. Zespół do Walki z Przestępczością Gospodarczą funkcjonujący w strukturach KPP Wałcz, ujawnił **244** czynów.

<sup>1</sup> Źródło: Materiał pochodzi z informacji na temat bezpieczeństwa i porządku publicznego w powiecie waleckim w 2013 r. KPP w Wałczu, przedłożonej na Radę Powiatu w Wałczu w dniu 28 lutego 2014 r.

## Ilość przestępstw przeciwko mieniu w latach 2007 – 2013:

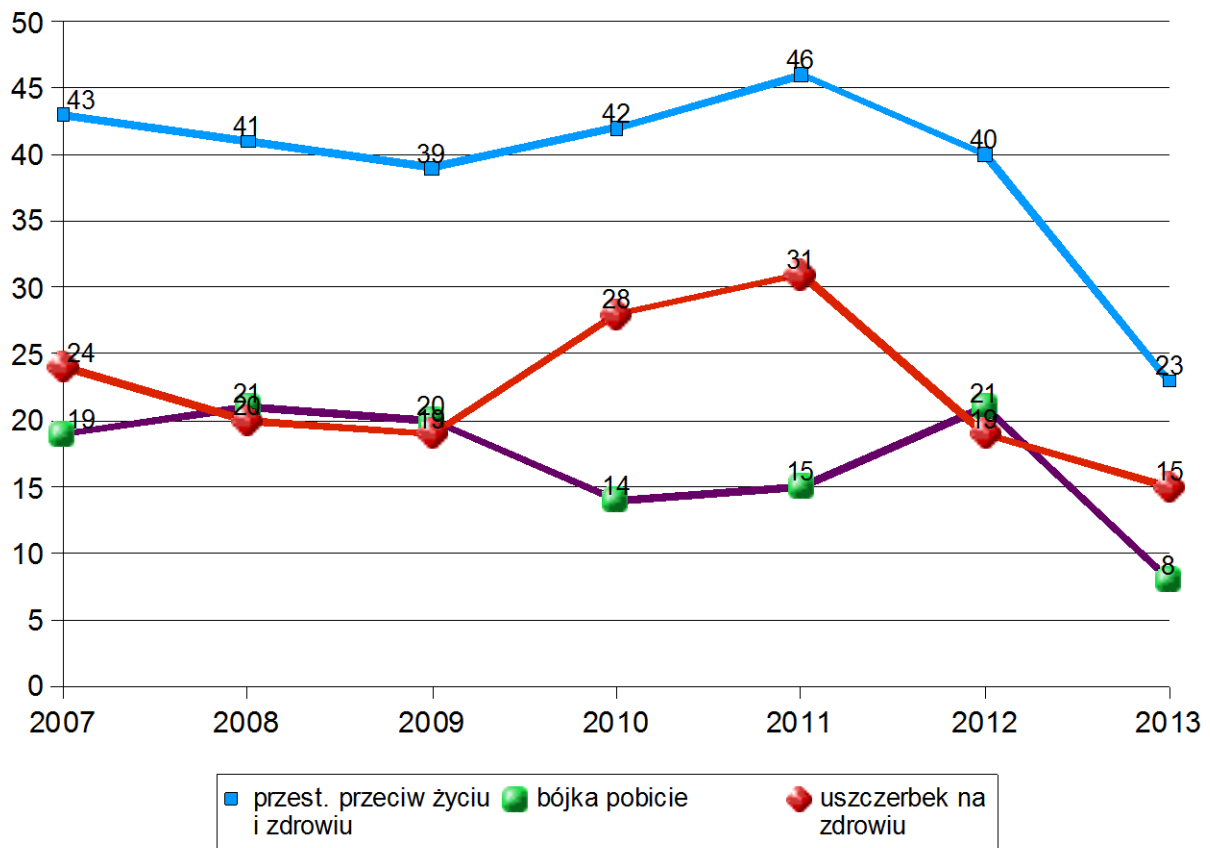


W 2013 roku zanotowano spadek w większości kategorii przestępstw przeciwko mieniu. Jest to jedna z kategorii najbardziej dokuczliwych społecznie. Spadek ilości czynów z 539 do 507 ukształtowało wskaźnik dynamiki na poziomie 94 %

Kategorią, która wymaga nasilenia działań jest „kradzież samochodów” w której zanotowano wzrost z 8 pojazdów w 2012 roku do 11 w 2013.

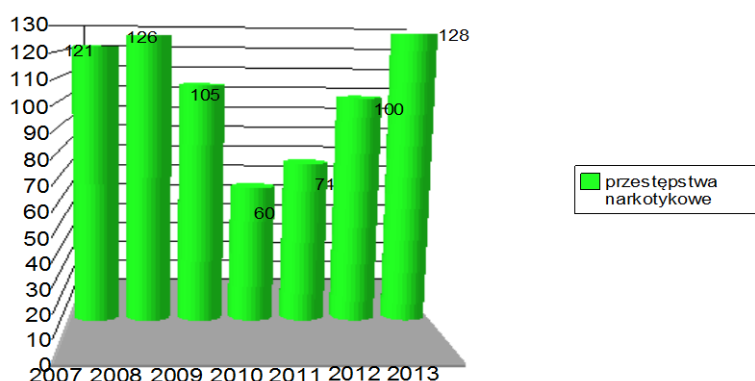


## Przestępstwa przeciwko życiu i zdrowiu obrazuje poniższy wykres:



W 2013 o połowę spadła liczba przestępstw w kategorii przestępstw przeciwko życiu i zdrowiu co jest konsekwencją prawidłowo pełnionej służby patrolowej. Wykrywalność w tej kategorii oscyluje w granicach **90%** co daje 9 zatrzymanych na 10 przestępstw z tej kategorii. Znaczny spadek (dynamika 57,5%) pozwala na spokojne spojrzenie w przyszłość oraz szansę na ograniczenie przestępstw w tej kategorii do minimum. Zagłębiając się w kategorie przestępstw przeciwko życiu i zdrowiu trzeba zauważyć, że liczba bójek i pobici w powiecie spadła do 8 co jest najniższą wartością od wielu lat. Liczba uszczerbków na zdrowiu również zanotowała spadek o 6 zdarzeń w porównaniu z rokiem ubiegłym i osiągnęła liczbę 15 przestępstw.

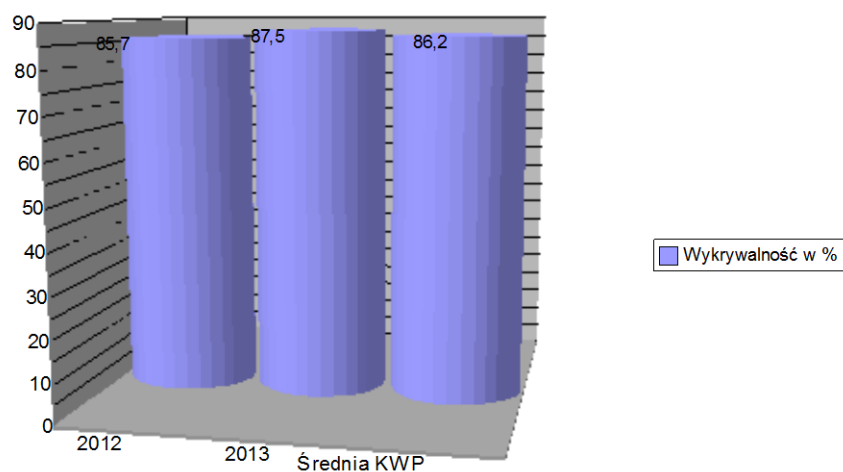
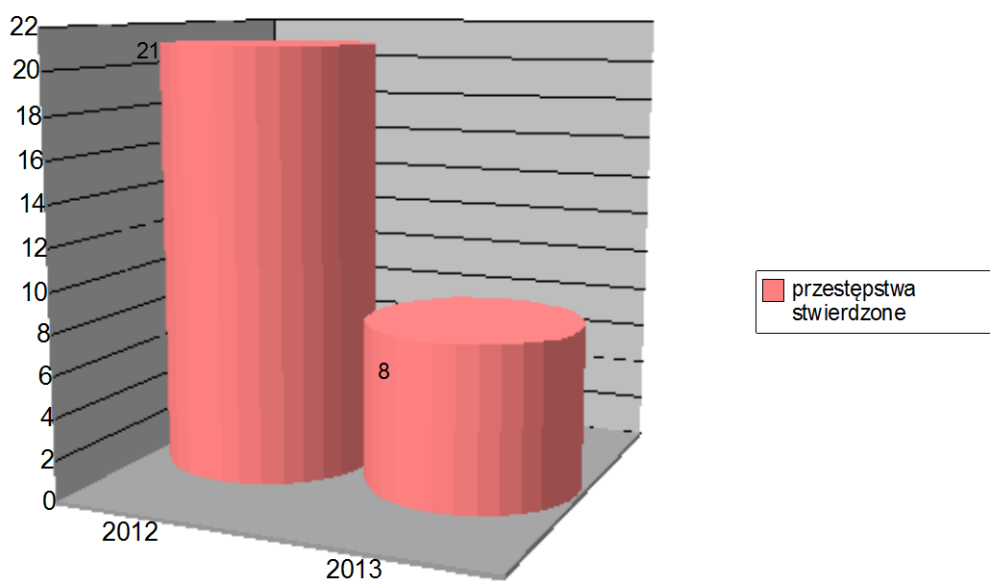
## Ilość przestępstw narkotykowych obrazuje poniższy wykres:



W roku 2013 zanotowano wzrost ujawnionych przestępstw narkotykowych ze 100 w roku 2012 do **128** w roku 2013 ( dynamika 128%). Praca wałeckiej Policji w tym zakresie skutkowała zabezpieczeniem narkotyków w ilościach :

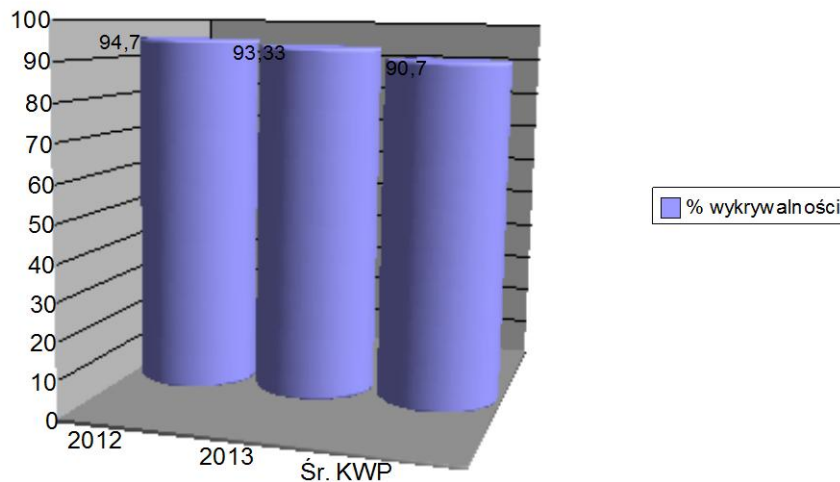
- marihuana 455,72 grama,
- amfetamina 527,40 grama,
- konopie indyjskie ( krzaki ) 15 szt.
- metaamfetamina – 0,277g

### Ilość przestępstw oraz wykrywalność procentowa przestępstw z kategorii bójka lub pobicie:

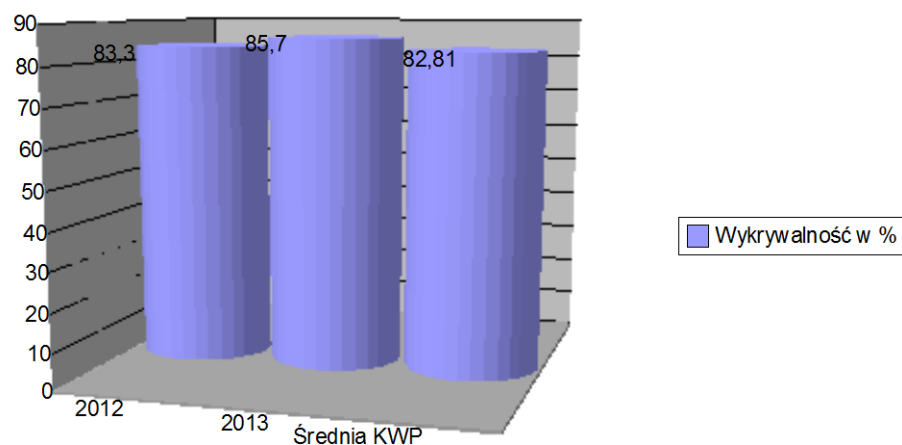


Na powyższych wykresach zauważyć można, że ilość bójek i pobić na terenie powiatu spadła (dynamika 38%) a wykrywalność systematycznie wzrasta, wynosi ona w tej chwili 87,5%. Znaczy to, że na dziesięciu sprawców, dziewięciu zostało zatrzymanych. Pozostali zapewne już niedługo znajdować się będą na wolności.

### Wykrywalność przestępstw z kategorii uszczerbek na zdrowiu:

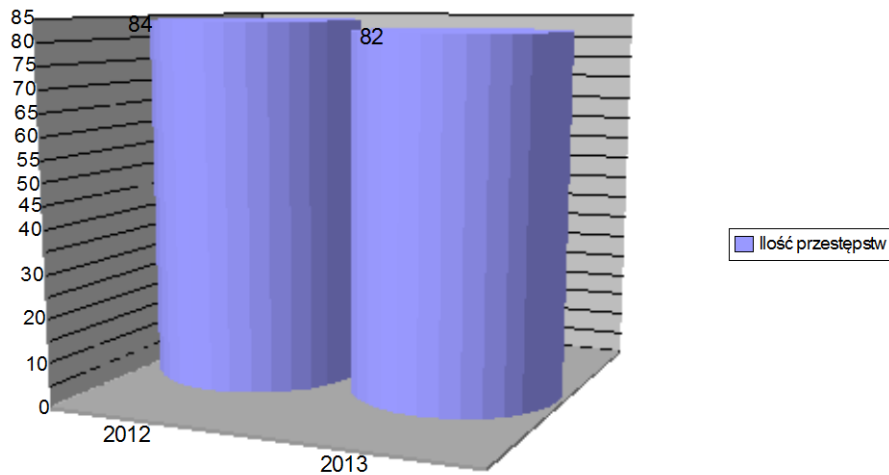


### Wykrywalność przestępstw z kategorii rozbój, kradzież i wymuszenia rozbójnicze :



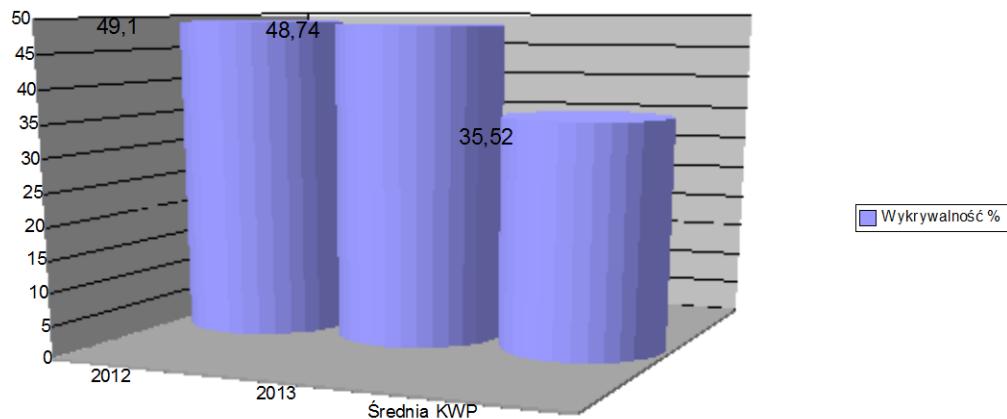
W tej kategorii przestępstw również zanotowano wzrost wykrywalności

## Ilość przestępstw z kategorii uszkodzenie rzeczy:



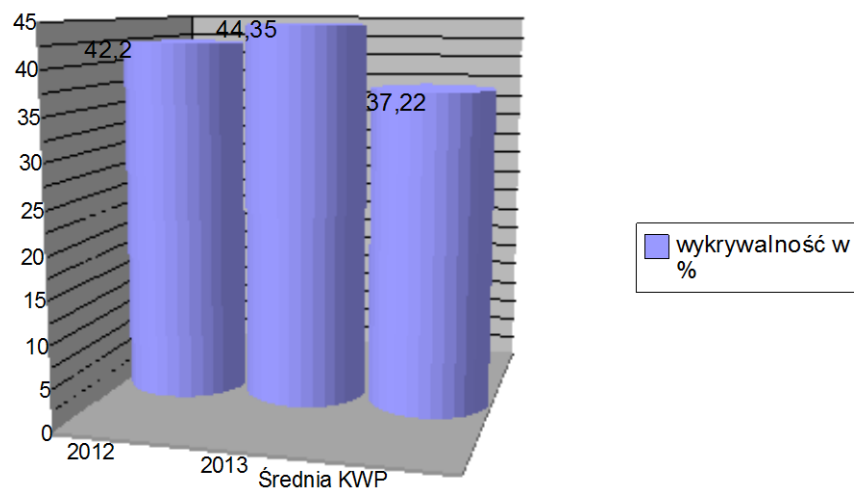
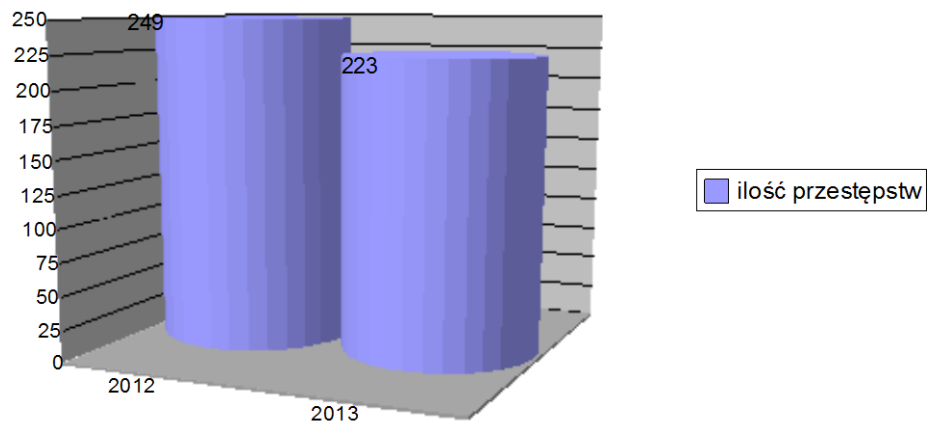
Ilość przestępstw dotyczących uszkodzenia mienia nieznacznie spadła.

## Wykrywalność przestępstw z kategorii kradzież z włamaniem:



Przestępstwa w tej kategorii są jednymi z najtrudniejszych do wykrycia. Przeważnie popełniane są one w miejscach odludnych i trudno tu liczyć na zatrzymanie sprawców na gorącym uczynku. Dlatego też podstawową formą pracy wykrywczej pozostaje tu praca operacyjna i dochodzeniowo-śledcza. W tej kategorii zarejestrowano nieznaczny spadek ilości zdarzeń z **198 do 191**, wykrywalność tych przestępstw utrzymała się na podobnym poziomie co w roku ubiegłym i oscyluje w granicach 48,74%,

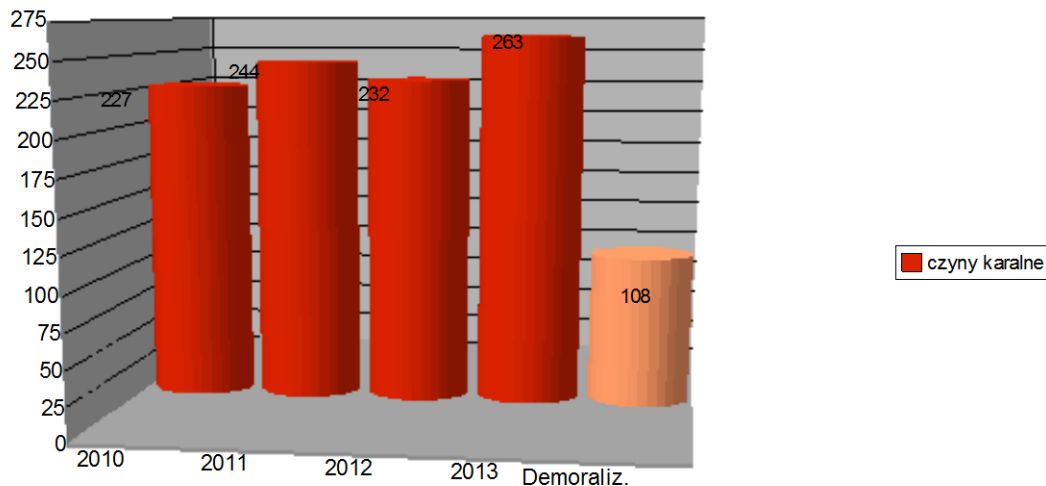
## Wykrywalność przestępstw z kategorii kradzież cudzej rzeczy:



Większość dokonywanych kradzieży, to kradzieże telefonów, torebek lub portfeli, rowerów i przedmiotów metalowych. Przedmioty metalowe najczęściej sprawcy sprzedają na tzw. złom. W roku 2013 osiągnięto dobry rezultat w postaci poziomu wykrywalności powyżej średniej województwa oraz wyższej niż w 2012 roku.

## Przestępczość nieletnich

Przestępczość wśród nieletnich zobrazuje poniższy wykres:



Według danych z Sądu Rejonowego w Wałczu Wydział Rodzinny i Nieletnich w 2013 roku nieletni popełnili **263** czyny karalne, co stanowi **18 %** wszystkich przestępstw.

## Zdarzenia drogowe

W **2013 roku** na drogach powiatu wałeckiego, zaistniało **613** zdarzeń, w tym **54** wypadki drogowe, w których **10** osób poniosło śmierć, a **67** osób doznało obrażeń ciała. Do policji zgłoszono **559** kolizji drogowych.

W porównaniu do 2012 roku odnotowano:

- **wzrost** liczby wypadków o 4 (8%),
- **wzrost** liczby osób zabitych o 2 (25%),
- **wzrost** liczby rannych o 11 (20%),
- **wzrost** liczby kolizji o 48 (9%).

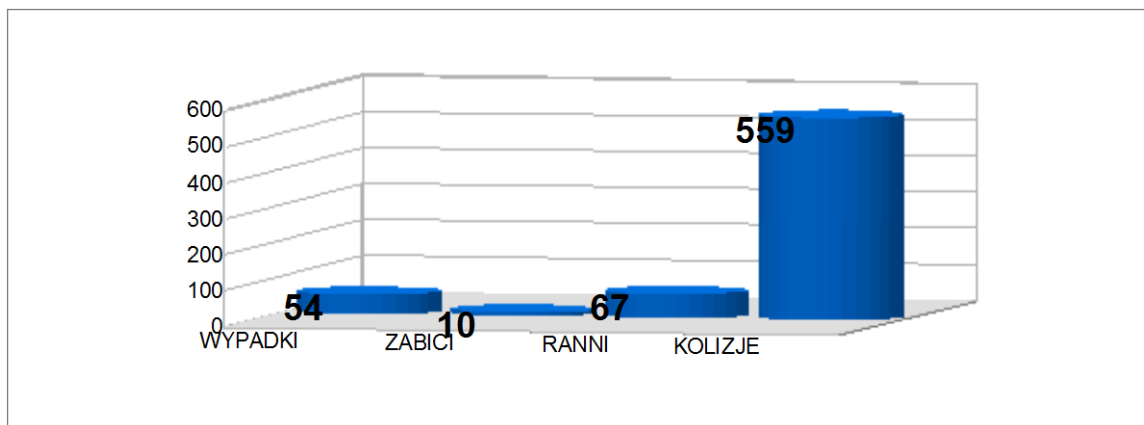
W porównaniu do 2011 roku odnotowano:

- **spadek** liczby wypadków o 10 (16%),
- **wzrost** liczby zabitych o 1 (11%),
- **spadek** liczby rannych o 10 (13%),
- **wzrost** liczby kolizji o 5 (0,9%).

**Liczba wypadków, zabitych, rannych i kolizji w 2013 roku.**

Tabela nr 1

ROK	WYPADKI	ZABICI	RANNI	KOLIZJE
<b>2013</b>	<b>54</b>	<b>10</b>	<b>67</b>	<b>559</b>

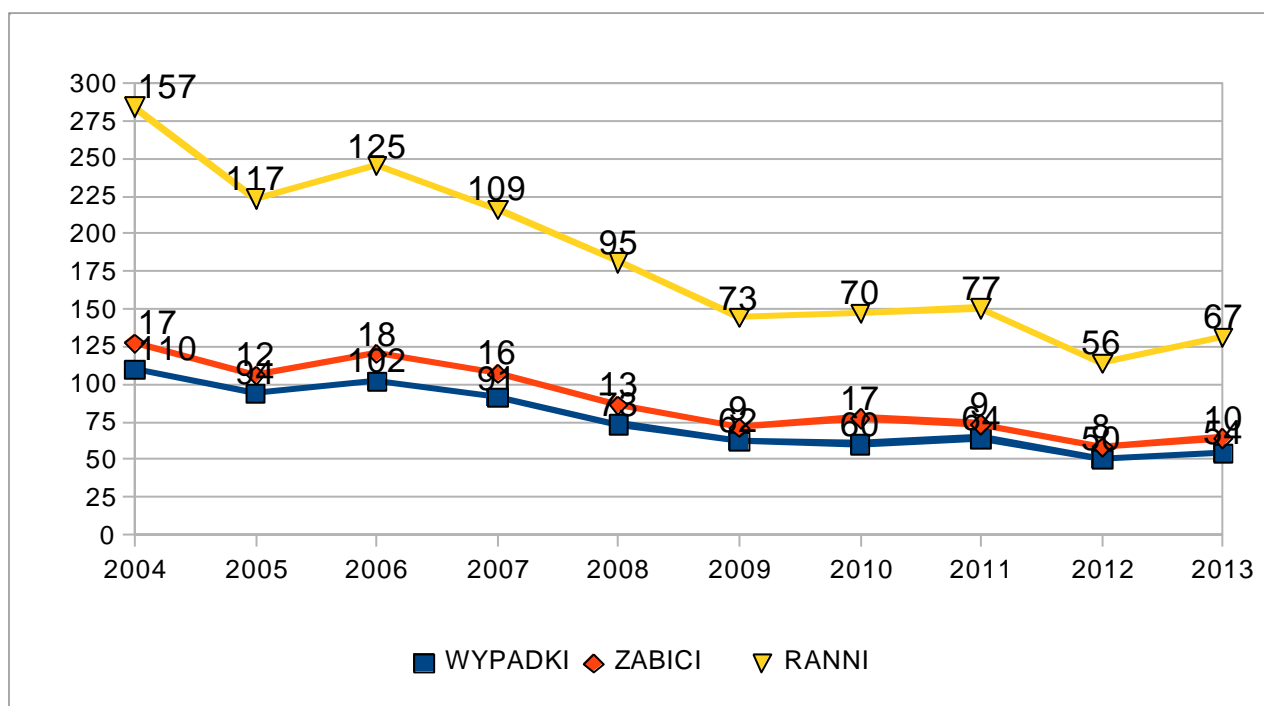


### Liczba zdarzeń drogowych oraz ich skutki w latach 2004 – 2013

Tabela nr 2

Rok	Wypadki	Zabici	Ranni	Kolizje
2004	112	17	157	693
2005	94	12	117	550
2006	102	18	125	581
2007	91	16	109	590
2008	73	13	95	578
2009	62	9	73	577
2010	60	17	70	613
2011	64	9	77	554
2012	50	8	56	511
2013	54	10	67	559

### Liczba wypadków, zabitych i rannych na terenie powiatu waleckiego w latach 2004 – 2013



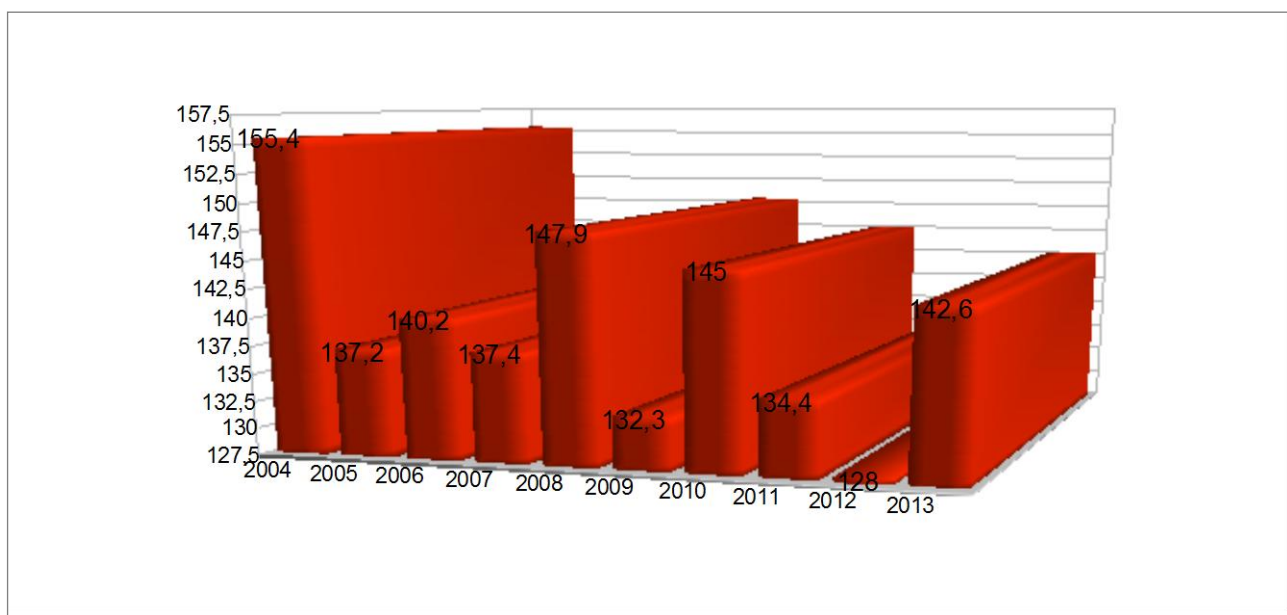
Na przestrzeni 10 lat najczęściej wypadków i ofiar odnotowano w 2004 roku.

Na uwagę zasługuje fakt, że w porównaniu do roku 2013 odnotowano spadek ofiar śmiertelnych o 7.

**Wskaźnik ofiar (zabici i ranni) na 100 wypadków w latach 2004 – 2013  
na drogach powiatu waleckiego wyniósł:**

Tabela nr 3

Rok	2004	2005	2006	2007	2008	2009	2010	2011	2012	2013
-----	------	------	------	------	------	------	------	------	------	------



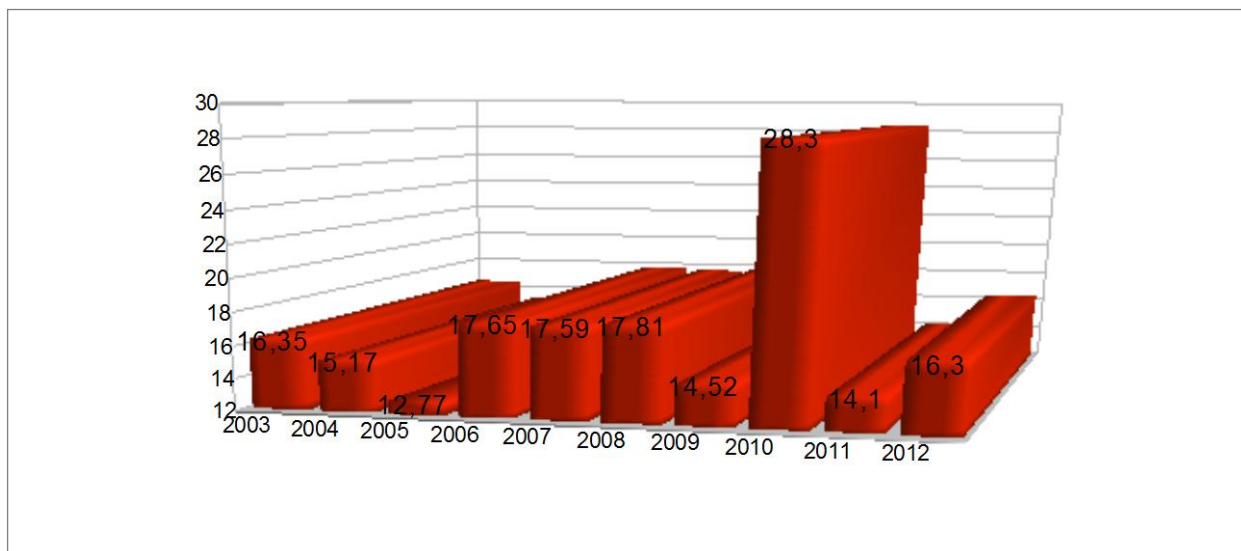
<b>Wskaźnik</b>	155,4	137,2	140,2	137,4	147,9	132,3	145,0	134,4	128	<b>142,6</b>
-----------------	-------	-------	-------	-------	-------	-------	-------	-------	-----	--------------

**Wskaźnik liczby zabitych na 100 wypadków w latach 2004-2013 przedstawia się następująco:**

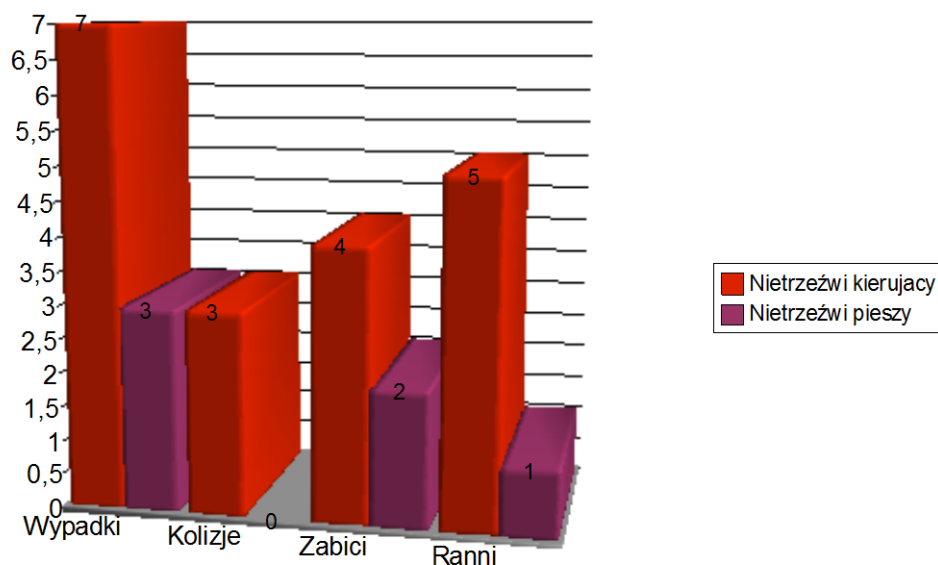
Tabela nr 4

Rok	2004	2005	2006	2007	2008	2009	2010	2011	2012	2013
<b>Średni wskaźnik</b>	15,17	12,77	17,65	17,59	17,81	14,52	28,3	14,1	16	<b>18,6</b>





W 2013 zatrzymano **101** nietrzeźwych kierujących oraz **42** kierujących w stanie po użyciu alkoholu. Zdarzenia drogowe spowodowane przez nietrzeźwych uczestników ruchu kreują się następująco:



Nietrzeźwi uczestnicy ruchu spowodowali łącznie 14 zdarzeń drogowych podczas, których śmierć poniosło 6 osób a 6 zostało rannych. Jak można łatwo wyliczyć 60% ofiar śmiertelnych w powiecie to uczestnicy wypadków drogowych z udziałem nietrzeźwych



#### 4. Harmonogram realizacji zadań Powiatowego Programu Zapobiegania Przestępczości oraz Ochrony Bezpieczeństwa Obywateli i Porządku Publicznego na lata 2015- 2018

LP.	ZAMIERZONY CEL	ZADANIA DO REALIZACJI	SPOSÓB REALIZACJI	PODMIOTY ODPOWIEDZIALNE ZA KOORDYNACJĘ ZADANIA	REALIZATORZY ZADANIA	TERMINY REALIZACJI
I	Ochrona dzieci i młodzieży	Ograniczenie niedostosowania społecznego oraz przestępczości dzieci i młodzieży	<p>1. Analizowanie przyczyn niedostosowania społecznego wśród dzieci i młodzieży szkolnej, wpływających na stan bezpieczeństwa i porządku publicznego.</p> <p>2. Współpraca nauczycieli –rodziców - uczniów, Policji, Straży Miejskiej, instytucji i organizacji społecznych wynikającej z realizacji Krajowego Programu Zapobiegania Niedostosowaniu Społecznemu i Przestępczości Wśród Dzieci i Młodzieży.</p> <p>3. Organizowanie spotkań prewencyjnych z nauczycielami, uczniami i rodzicami.</p>	Starosta Wałecki; Komendant Powiatowy Policji;	Komenda Powiatowa Policji; Powiatowe Centrum Pomocy Rodzinie; Wydział Zarządzania Kryzysowego, Bezpieczeństwa i Spraw Obywatelskich w Starostwie Powiatowym; Poradnia Psychologiczno-Pedagogiczna; Urzędy Miast i Gmin; Dyrektorzy szkół	zadanie ciągłe

		<p>Zapewnienie bezpieczeństwa w szkołach i ich otoczeniu</p>	<p>1. Aktywny udział Policji i Straży Miejskiej oraz Gminnej w profilaktyce i zwalczaniu przestępczości i demoralizacji dzieci i młodzieży: (Szkolne Grupy Wsparcia, prelekcje, spotkania); 2. Zwalczanie źródeł przestępczości (ściganie dealerów narkotykowych, członków agresywnych grup nieformalnych, współpraca z pedagogami szkolnymi)</p>	<p>Starosta Wałecki; Komendant Powiatowy Policji;</p>	<p>Komenda Powiatowa Policji; Powiatowe Centrum Pomocy Rodzinie; Wydział Zarządzania Kryzysowego, Bezpieczeństwa i Spraw Obywatelskich w Starostwie Powiatowym; Poradnia Psychologiczno-Pedagogiczna; Urzędy Miast i Gmin; Dyrektorzy szkół</p>	<p>zadanie ciągłe</p>
		<p>Zagospodarowanie czasu wolnego dzieci i młodzieży</p>	<p>1. Udostępnienie pomieszczeń szkolnych oraz zwiększenie liczby godzin na zajęcia poza lekcyjne; 2. Włączenie lokalnych liderów i autorytetów młodzieżowych w realizację przedsięwzięć prewencyjnych; 3. Współpraca i współdziałanie organizacji sportowych, młodzieżowych, parafialnych w zakresie organizowania form spędzania wolnego czasu (np. obozy, kolonie, świetlice); 4. Organizowanie imprez kulturalno-rozrywkowych promujących zdrowy styl życia, bezpieczeństwo osobiste; 5. Zwiększenie aktywności wolontariatu w organizacji form spędzania wolnego czasu.</p>	<p>Starosta Wałecki; Komendant Powiatowy Policji;</p>	<p>Komenda Powiatowa Policji; Powiatowe Centrum Pomocy Rodzinie; Wydział Zarządzania Kryzysowego, Bezpieczeństwa i Spraw Obywatelskich w Starostwie Powiatowym; Poradnia Psychologiczno-Pedagogiczna; Urzędy Miast i Gmin; Dyrektorzy szkół; Kluby Sportowe</p>	<p>zadanie ciągłe</p>

		Objęcie zainteresowaniem wagarującej młodzieży i nieletnich pozostających bez opieki oraz nieformalnych grup młodzieżowych (pseudokibice, blokery) i ograniczenie negatywnych skutków ich działalności	<ol style="list-style-type: none"> <li>1. Kontrola miejsc gromadzenia się młodzieży (np. piwnice, klatki schodowe, rejonry lokali gastronomicznych, hipermarketów, parków) i jej legitymowanie;</li> <li>2. Skuteczne zabezpieczenie imprez masowych (mecze piłkarskie, koncerty, festyny);</li> <li>3. Współdziałanie z klubami sportowymi w celu eliminowania negatywnych zachowań.</li> <li>4. Informowanie placówek oświatowych oraz prawnych opiekunów o naruszeniu przez nieletnich obowiązujących norm prawnych lub zachowaniach mogących powodować demoralizację lub ich zagrożenie;</li> <li>5. Podejmowanie wobec dzieci i młodzieży nierealizujących obowiązku szkolnego i zagrożonych demoralizacją środków profilaktycznych i prawnych.</li> </ol>	Starosta Wałecki; Komendant Powiatowy Policji;	Komenda Powiatowa Policji; Wydział Zarządzania Kryzysowego, Bezpieczeństwa i Spraw Obywatelskich w Starostwie Powiatowym; Urzędy Miast i Gmin; Straż Miejska i Gminna; Dyrektorzy szkół; Kluby Sportowe	zadanie ciągłe
II	Ograniczenie zjawisk kryminogennych, chuligaństwa i wandalizmu	Zapobieganie i ograniczanie przestępczości pospolitej i dokuczliwych wykroczeń	<ol style="list-style-type: none"> <li>1. Bieżące aktualizowanie „map przestępczości”, wskazujących miejsca publiczne i czas, w których najczęściej dochodzi do przestępstw pospolitych;</li> <li>2. Monitorowanie społecznych oczekiwań, co do dyslokacji służb patrolowych w miejscach niebezpiecznych – społeczne mapy zagrożeń;</li> </ol>	Starosta Wałecki; Komendant Powiatowy Policji;	Komenda Powiatowa Policji; Straż Miejska i Gminna	zadanie ciągłe

		<p>Eliminowanie wandalizmu i zachowań chuligańskich</p>	<ol style="list-style-type: none"> <li>1. Skrócenie czasu reakcji na zdarzenie m.in. poprzez wprowadzenie rozwiązań technicznych i organizacyjnych, poprawienie i unowocześnienie wyposażenia technicznego stanowisk kierowania służb odpowiedzialnych za bezpieczeństwo.</li> <li>2. Uzyskiwanie informacji od społeczeństwa, przy wykorzystaniu telefonów zaufania,</li> <li>3. Upowszechnienie informacji na temat możliwości kontaktu z dzielnicowym bądź właściwą jednostką Policji, Straży Miejskiej lub Gminnej;</li> <li>7. Prezentacja dzielnicowych społecznościom lokalnym poprzez: publiczną informację w administracjach osiedli, Internecie, lokalnych mediach;</li> </ol>	<p>Starosta Wałecki; Komendant Powiatowy Policji;</p>	<p>Komenda Powiatowa Policji; Straż Miejska i Gminna</p>	<p>zadanie ciągłe</p>
		<p>Kształtowanie wiedzy o sposobach unikania zagrożeń</p>	<ol style="list-style-type: none"> <li>1. Opracowywanie i kolportaż materiałów informacyjnych;</li> <li>2. Włączenie lokalnych mediów do promowania bezpiecznych zachowań;</li> <li>3. Przedstawianie na imprezach kulturalno-rozrywkowych treści profilaktycznych;</li> <li>4. Organizowanie przez samorząd oraz służby cyklicznych spotkań, debat mających na celu analizę stanu bezpieczeństwa oraz wspólne wypracowanie przez wszystkie podmioty zainteresowane poziomem bezpieczeństwa, rozwiązań służących jego poprawie.</li> </ol>	<p>Starosta Wałecki; Burmistrz; Wójt;</p>	<p>Komenda Powiatowa Policji; Wydział Zarządzania Kryzysowego, Bezpieczeństwa i Spraw Obywatelskich w Starostwie Powiatowym; Urzędy Miast i Gmin; Komenda Powiatowa Państwowej Straży Pożarnej; Powiatowa Stacja Sanitarno Epidemiologiczna; Powiatowe Centrum Pomocy Rodzinie</p>	<p>zadanie ciągłe</p>

		Uaktywnienie lokalnej społeczności na rzecz poprawy bezpieczeństwa w miejscach publicznych i miejscu zamieszkania	<ol style="list-style-type: none"> <li>1. Organizowanie spotkań i szkoleń ze społecznością lokalną celem rozpoznawania i rozwiązywania problemów, uczenie bezpiecznych zachowań;</li> <li>2. Integracja społeczności poprzez organizację imprez inicjowanych przez środki pomocy społecznej,</li> <li>3. Wykorzystanie policyjnej strony internetowej oraz strony Starostwa Powiatowego do zbierania informacji i opinii od mieszkańców na temat miejsc niebezpiecznych.</li> </ol>	Starosta Wałecki; Komendant Powiatowy Policji;	Komenda Powiatowa Policji; Powiatowe Centrum Pomocy Rodzinie; Miejskie Ośrodki Pomocy Społecznej; Gminne Ośrodki Pomocy Społecznej;	zadanie ciągłe
		Ochrona ofiar przestępstw	<ol style="list-style-type: none"> <li>1. Poprawa jakości obsługi – ofiar przestępstw; tworzenie pomieszczeń przystosowanych do przesłuchiwania małoletnich świadków oraz ofiar przestępstw i przemocy tzw. „niebieskich pokoi”;</li> <li>2. Ścisła współpraca instytucji i organizacji pozarządowych udzielających pomocy psychologicznej, prawnej oraz finansowej ofiarom przestępstw.</li> </ol>	Starosta Wałecki; Komendant Powiatowy Policji; Dyrektor Powiatowego Centrum Pomocy Rodzinie	Komenda Powiatowa Policji; Powiatowe Centrum Pomocy Rodzinie; Miejskie Ośrodki Pomocy Społecznej; Gminne Ośrodki Pomocy Społecznej; Poradnia Psychologiczno-Pedagogiczna	zadanie ciągłe
III	Poprawa bezpieczeństwa w ruchu drogowym	Edukacja użytkowników dróg w zakresie bezpiecznego zachowania się na drodze	<ol style="list-style-type: none"> <li>1. Działania edukacyjne w przedszkolach i szkołach podstawowych ukierunkowane na bezpieczne poruszanie się po drodze.</li> <li>2. Promowanie elementów odblaskowych dla pieszych i rowerzystów.</li> <li>3. Opracowywanie, i kolportaż materiałów profilaktycznych,</li> <li>4. Współdziałanie w tym zakresie z lokalnymi mediami.</li> </ol>	Starosta Wałecki; Burmistrz; Wójt	Komenda Powiatowa Policji; Powiatowe Centrum Zarządzania Kryzysowego; Dyrektorzy szkół	zadanie ciągłe

		Wymuszenie przestrzegania przepisów ruchu drogowego wśród kierowców i pieszych	<ol style="list-style-type: none"> <li>1. Prowadzenie intensywnych działań zmierzających do eliminowania osób nietrzeźwych z ruchu drogowego</li> <li>2. Eliminowanie z ruchu drogowego niesprawnych technicznie pojazdów w szczególności dokonujących przewozu;</li> <li>3. Prowadzenie działań kontrolnych ukierunkowanych na przekraczanie dopuszczalnej prędkości jazdy</li> </ol>	Komendant Powiatowy Policji	Komenda Powiatowa Policji	zadanie ciągłe
		Rozbudowa infrastruktury zwiększającej bezpieczeństwo w ruchu drogowym	<ol style="list-style-type: none"> <li>1. Instalowanie urządzeń technicznych w postaci fotograficznych rejestratorów wykroczeń i wyświetlaczy prędkości;</li> <li>2. Przystosowanie cykli sygnalizacji świetlnej na wszystkich skrzyżowaniach, do aktualnej sytuacji ruchu kołowego z uwzględnieniem ruchu pieszego;</li> <li>4. Uspakajanie i spowolnienie ruchu ulicznego szczególnie w rejonie szkół i dużego skupiska ludzi;</li> <li>5. Oświetlenie przejść dla pieszych;</li> </ol>	Starosta Wałecki; Burmistrzowie; Wójt	Urzędy Miast i Gmin; Powiatowy Zarząd Dróg; Komenda Powiatowa Policji	zadanie ciągłe
IV	Bezpieczeństwo w miejscach publicznych i miejscu zamieszkania	Kontrola sanitarno-epidemiologiczne	<ol style="list-style-type: none"> <li>1. Podjęcie systematycznej kontroli lokali gastronomicznych, pod względem: posiadania zezwolenia na sprzedaż alkoholu, spełnienia norm sanitarno-epidemiologicznych i budowlanych</li> <li>2. Okresowa kontrola stanu bezpieczeństwa sanitarno-epidemiologicznego i sanitarno-weterynaryjnego w powiecie</li> </ol>	Burmistrzowie; Wójt; Pow. Inspektor Sanitarny Pow. Inspektor Nadzoru Budowlanego Pow. Lekarz Weterynarii	Straże gminne Policja	<ol style="list-style-type: none"> <li>1. zadanie ciągłe</li> <li>2. raz w roku</li> </ol>



		Eliminacja kłusownictwa na terenie całego powiatu	<p>1. Prowadzenie bieżącego rozpoznania o rozmiarach kłusownictwa rybackiego i leśnego oraz skuteczne zwalczanie, poprzez:</p> <ul style="list-style-type: none"> <li>» zwiększenie częstotliwości kontroli akwenów wodnych w okresach nasilonego kłusownictwa;</li> <li>» prowadzenie edukacji ekologicznej wśród dzieci i młodzieży szkolnej;</li> <li>» poprawa współdziałania służb, inspekcji i straży w zwalczaniu kłusownictwa.</li> </ul>	<p>Komenda Powiatowa Policji; Straż Leśna; Państwowa Straż Rybacka; Dyrektorzy szkół; Społeczna Straż Rybacka</p>	<p>Polski Związek Łowiecki; Polski Związek Wędkarski; Wydział Ochrony Środowiska Starostwa Powiatowego; Nadleśnictwa;</p>	<p>zadanie ciągłe</p>
		Eliminowanie skutków pożarów oraz dokonywanie przeglądów zadrzewień	<p>1. Eliminowanie przyczyn i ograniczanie skutków pożarów i innych zdarzeń miejscowych:</p> <ul style="list-style-type: none"> <li>» patrolowanie obszarów leśnych szczególnie w okresach suszy i wzmożonej penetracji przez ludność w sezonach turystycznych i zbiorów runa leśnego;</li> <li>» prowadzenie kontroli obiektów budowlanych szczególnie pod kątem zagrożeń pożarowych;</li> <li>» edukacja młodzieży szkolnej w zakresie ochrony przeciwpożarowej;</li> <li>» podejmowanie działań w kierunku poprawy wyposażenia i przygotowania jednostek PSP i OSP do usuwania skutków zdarzeń i zagrożeń miejscowych;</li> <li>» prowadzenie ćwiczeń koordynujących współdziałanie służb w trakcie akcji ratowniczych.</li> </ul> <p>2. Dokonywanie przeglądów zadrzewień w miastach i wsiach oraz wzdłuż dróg. Wycinka drzew stanowiących zagrożenie w czasie silnych wiatrów.</p>	<p>Komendant Powiatowy Państwowej Straży Pożarnej; Komendant Powiatowy Policji; Komendanci Gminni; Ochotnicza Straż Pożarna; Straż Leśna; Powiatowy Inspektor Nadzoru Budowlanego; Nadleśnictwa</p> <p>Zarząd Dróg; Sołtysi; Straże Gminne</p>	<p>Starosta Wałecki; Burmistrzowie; Wójt; Nadleśniczowie;</p> <p>Burmistrzowie; Wójt</p>	<p>zadanie ciągłe</p> <p>raz w roku</p>

		Podjęcie działań w celu rozwiązania problemu walęających się zwierząt oraz usuwania padłych zwierząt z drogi	<ol style="list-style-type: none"> <li>1. Podejmowanie działań w celu ograniczenia zjawiska bezdomności zwierząt oraz usuwania padłych zwierząt.</li> <li>2. Określenie zasad postępowania oraz podmiotów odpowiedzialnych za usuwanie zwierząt z dróg publicznych</li> </ol>	Powiatowy Inspektorat Weterynarii; Komendant Powiatowy Policji	Starosta Wałecki; Burmistrzowie; Wójt; Zarząd Dróg	zadanie ciągłe
		Podniesienie poczucia bezpieczeństwa obywateli	<ol style="list-style-type: none"> <li>1. Zwiększenie liczby patroli Policji w tych miejscach i czasie, gdzie są najbardziej potrzebne.</li> <li>2. Wzmocnienie roli dyżurnych jednostek organizacyjnych Policji, położenie szczególnego nacisku na profesjonalne przyjmowanie i reagowanie na zawiadomienia o przestępstwach i wykroczeniach.</li> </ol>	Komendant Powiatowy Policji	Starosta Wałecki; Burmistrzowie; Wójt; Komendant Powiatowy Policji	zadanie ciągłe