



**STRATEGIA ROZWOJU SPOŁECZNO-GOSPODARCZEGO
POWIATU WAŁECKIEGO
na lata 2011- 2020**



**STRATEGIA ROZWOJU
SPOŁECZNO-GOSPODARCZEGO
POWIATU WAŁECKIEGO
Wałecz, 27.04.2011 r.**



**STRATEGIA ROZWOJU SPOŁECZNO-GOSPODARCZEGO
POWIATU WAŁECKIEGO
na lata 2011- 2020**



Spis treści

Wstęp

**„STRATEGIA ROZWOJU SPOŁECZNO-GOSPODARCZEGO
POWIATU NA LATA 2011-2020”**

- 1/ Organizacja prac w projekcie
- 2/ Etapy projektu - harmonogram prac nad strategią
- 3/ Zespół uczestniczący w pracach projektu
- 4/ Dokumenty

**Części „STRATEGII ROZWOJU SPOŁECZNO-GOSPODARCZEGO DLA
POWIATU WAŁECKIEGO NA LATA 2011-2020”**

- 1/ Misja Powiatu oraz cele strategiczne
- 2/ Cele długoterminowe dla ośmiu kluczowych obszarów aktywności Starostwa
- 3/ Analiza SWOT
 - a) SWOT dla kluczowych obszarów aktywności Powiatu
 - b) SWOT dla urzędu Starostwa Powiatowego w Wałczu (synteza)
 - c) SWOT dla urzędu Starostwa Powiatowego w Wałczu
 - d) SWOT dla Powiatu Wałeckiego na podstawie badań grup społecznych (synteza)
- 4/ Zintegrowany zestaw wskaźników - zestawienie zbiorcze
 - a) Wydziały
 - b) Instytucje
- 5/ Zasady oraz mechanizm monitoringu realizacji Strategii



STRATEGIA ROZWOJU SPOŁECZNO-GOSPODARCZEGO POWIATU WAŁECKIEGO na lata 2011- 2020



Wstęp

Strategia powiatu jako wizja rozwoju społeczności lokalnej

Posiadanie strategii rozwoju dostarcza władzom lokalnym podstaw do racjonalnego działania w długim okresie. Ponadto uwiarygodnia władze w oczach partnerów zewnętrznych i wewnętrznych. Strategia rozwoju znacznie obniża poziom ryzyka dla potencjalnych inwestorów, co czyni powiat bardziej wiarygodnym od innych.

Strategia spełnia rolę latarni morskiej dla instytucji i wydziałów jednostki samorządu terytorialnego.

Określenie misji samorządu, opracowanie celów strategicznych i długoterminowych dla poszczególnych podmiotów powiatu przy ich udziale, pozwala po pierwsze na identyfikację z proponowanymi celami, po drugie umożliwia poszczególnym decydentom na podejmowanie decyzji szczegółowych w taki sposób, żeby zakładany cel główny i cele szczegółowe mogłyby być osiągnięte.

„STRATEGIA ROZWOJU SPOŁECZNO-GOSPODARCZEGO DLA POWIATU WAŁECKIEGO NA LATA 2011-2020”

I. Organizacja prac w projekcie

Założeniem Strategii Powiatu Wałeckiego jest realizacja zadań określonych w przepisach prawa przez organy Powiatu.

Strategia uwzględnia oczekiwania społeczne oraz kompetencje osób i instytucji realizujących te zadania.

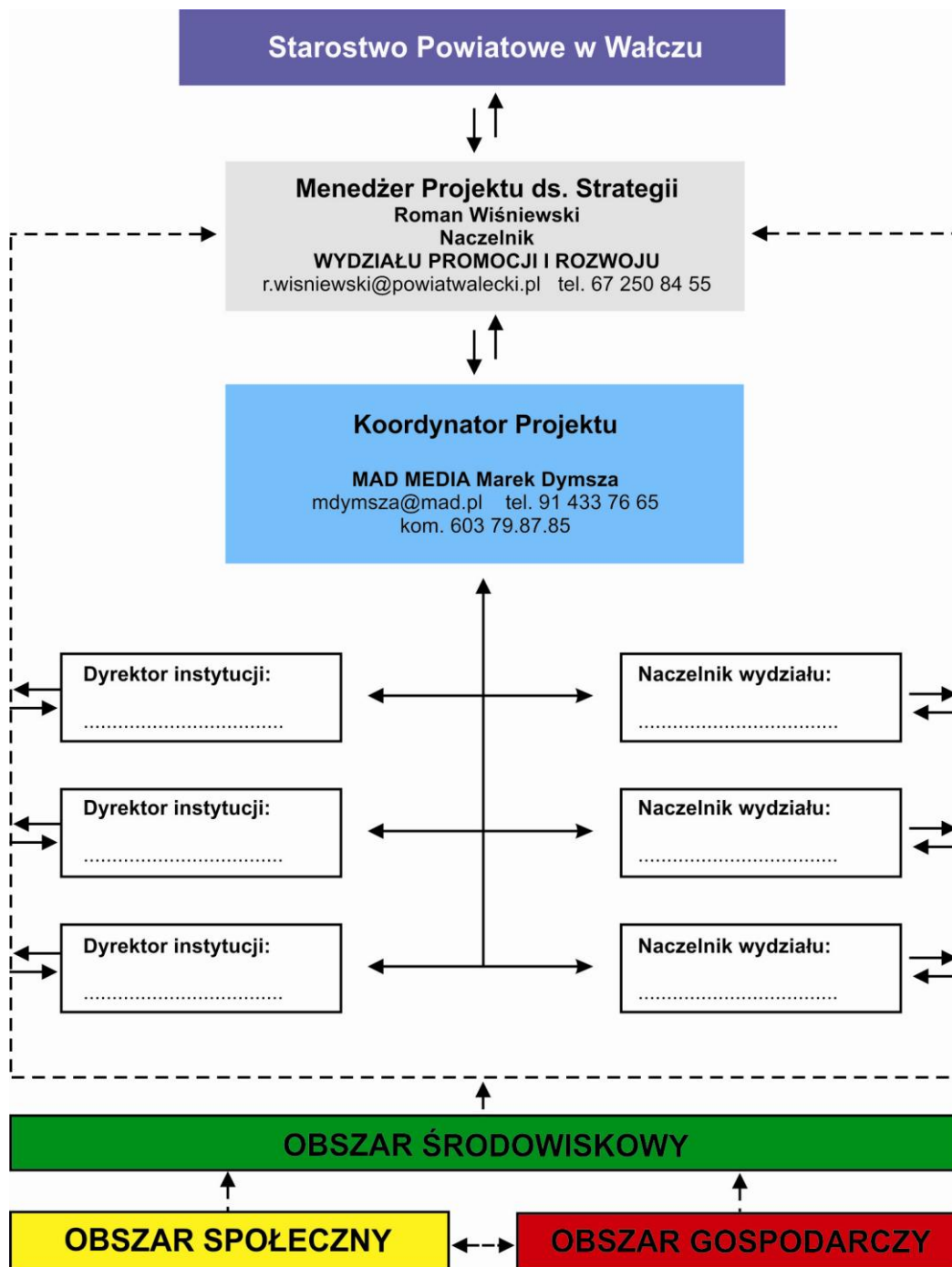
Zgodnie z koncepcją zrównoważonego rozwoju, ideą nadrzędną Strategii jest zapewnienie kompleksowości realizowanych zadań oraz zaangażowanie możliwie szerokiego grona osób znających lokalną problematykę.

Strategia ma charakter partycypacyjny, co oznacza aktywny udział w realizacji zadań władz Starostwa, wszystkich naczelników wydziałów oraz dyrektorów instytucji podległych. W trakcie prac nad Strategią wykorzystano informacje pochodzące z raportu „Badanie Grup Społecznych Powiatu Wałeckiego”.

Na etapie prac nad Strategią w celu zabezpieczenia sprawnej komunikacji pomiędzy uczestnikami tworzącymi Strategię schemat przepływu informacji, który prezentuje rysunek 1.



**STRATEGIA ROZWOJU SPOŁECZNO-GOSPODARCZEGO
POWIATU WAŁECKIEGO
na lata 2011- 2020**



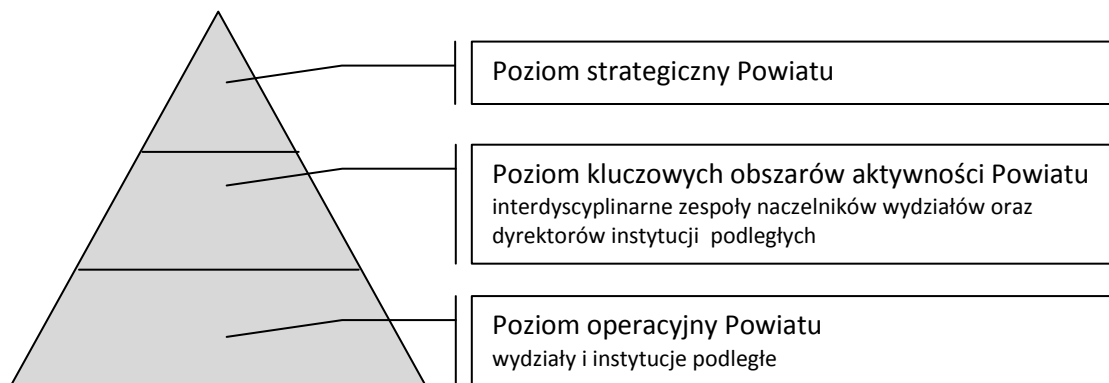
Rysunek 1. Schemat przepływu informacji pomiędzy uczestnikami projektu



STRATEGIA ROZWOJU SPOŁECZNO-GOSPODARCZEGO POWIATU WAŁECKIEGO na lata 2011- 2020



Zaangażowanie wszystkich naczelników wydziałów oraz dyrektorów instytucji podległych ma kluczowe znaczenie dla procesu tworzenia i realizacji Strategii, albowiem są to osoby posiadające największą wiedzę merytoryczną w danej dziedzinie oraz są najlepiej zorientowane w zakresie realizacji zadań będących w kompetencjach Powiatu. A zatem te osoby przejęły główny ciężar dostarczania informacji do Strategii i będą głównymi jej realizatorami. Działanie takie skutkuje tym, iż sformułowane i wypracowane rozwiązania są ściśle osadzone w realiach funkcjonowania Powiatu Wałeckiego oraz dopasowane do jego potrzeb i możliwości.



Rysunek 2. Poziomy realizacji prac nad projektem
w ramach struktury Starostwa Powiatowego

Złożoność problematyki projektu wymagała podejścia interdyscyplinarnego. Stąd działania zrealizowane zostały na różnych poziomach agregowania i rozpatrywania danych (rys.2). W toku prac wytypowano osiem kluczowych obszarów aktywności Powiatu:

- bezpieczeństwo publiczne,
- gospodarka,
- infrastruktura,
- ochrona zdrowia,
- oświata i kultura,
- pomoc społeczna,
- środowisko naturalne,
- turystyka, sport i rekreacja.

Naczelnicy wydziałów oraz dyrektorzy instytucji podległych pracowali na dwóch poziomach budowania strategii. W pierwszej kolejności dostarczali oni kluczowe informacje dotyczące poszczególnych jednostek. Następnie w trakcie zorganizowanych warsztatów podczas dyskusji naczelnicy i dyrektorzy na zasadzie efektu synergii wypracowali razem rozwiązania we wspólnych obszarach.

Przyporządkowanie wydziałów i instytucji podległych do kluczowych obszarów aktywności Starostwa prezentuje tabela 1.

Tabela 1. Przyporządkowanie wydziałów Starostwa i instytucji podległych do kluczowych obszarów aktywności Powiatu



**STRATEGIA ROZWOJU SPOŁECZNO-GOSPODARCZEGO
POWIATU WAŁECKIEGO
na lata 2011- 2020**



| Lp. | Skrót | Pełna nazwa wydziału lub instytucji podległej | KLUCZOWE OBSZARY DLA POWIATU WAŁECKIEGO | | | | | | | |
|-----|---------|--|---|------------|----------------|-----------------|-------------------|-----------------|----------------------|------------------------------|
| | | | 1. | 2. | 3. | 4. | 5. | 6. | 7. | 8. |
| | | | BEZPIECZEŃSTWO PUBLICZNE | GOSPODARKA | INFRASTRUKTURA | OCHRONA ZDROWIA | OŚWIATA I KULTURA | POMOC SPOŁECZNA | ŚRODOWISKO NATURALNE | TURYSTYKA, SPORT I REKREACJA |
| 1. | AB | Wydział Architektury i Budownictwa | | | X | | | | | |
| 2. | AG | Wydział Administracyjno-Gospodarczy | | | X | | X | | | |
| 3. | FN | Wydział Finansowy | | X | X | X | X | | | |
| 4. | GN | Wydział Geodezji, Kartografii i Gospodarki Nieruchomościami | | | X | | | | | |
| 5. | PODGİK | Powiatowy Ośrodek Dokumentacji Geodezyjnej i Kartograficznej | | | X | | | | | |
| 6. | KA | Samodzielne Stanowisko ds. Kontroli i Analiz | | X | | | | | | |
| 7. | KD | Wydział Komunikacji i Transportu | | X | X | | | | | |
| 8. | PZD | Powiatowy Zarząd Dróg | | X | X | | | | | |
| 9. | DPS | Dom Pomocy Społecznej | | | | X | X | | | |
| 10. | PCPR | Powiatowe Centrum Pomocy Rodzinie | X | | | X | X | | | |
| 11. | ES | Wydział Edukacji i Spraw Społecznych | X | | | X | X | X | | X |
| 12. | PODN | Powiatowy Ośrodek Doskonalenia Nauczycieli | | | | | X | | | |
| 13. | PP-P | Poradnia Psychologiczno-Pedagogiczna | | | | | X | | | |
| 14. | II LO | II Liceum Ogólnokształcące | | | | | X | | | |
| 15. | ZS nr 1 | Zespół Szkół NR 1 | | | | | X | | | X |
| 16. | ZS nr 2 | Zespół Szkół NR 2 | | | | | X | | | |
| 17. | ZS nr 3 | Zespół Szkół NR 3 | | | | | X | | | |
| 18. | ZS nr 4 | Zespół Szkół NR 4 Rolnicze Centrum Kształcenia Ustawicznego | | | | | X | | | |
| 19. | OR.P | Wydział Organizacyjno-Prawny | | | X | | | | | |
| 20. | OŚ | Wydział Ochrony Środowiska, Rolnictwa i Leśnictwa | X | X | X | | | X | | X |
| 21. | PR | Wydział Promocji i Rozwoju | | X | | | X | X | | X |
| 22. | PUP | Powiatowy Urząd Pracy | | X | | | | X | | |
| 23. | PZOOM | Powiatowy Zespół ds. Orzekania o Niepełnosprawności | | | | X | | X | | |
| 24. | RK | Powiatowy Rzecznik Konsumentów | | | | | | X | | |
| 25. | IF | Wydział Inwestycji i Funduszy Pomocowych | | X | X | | X | | | X |



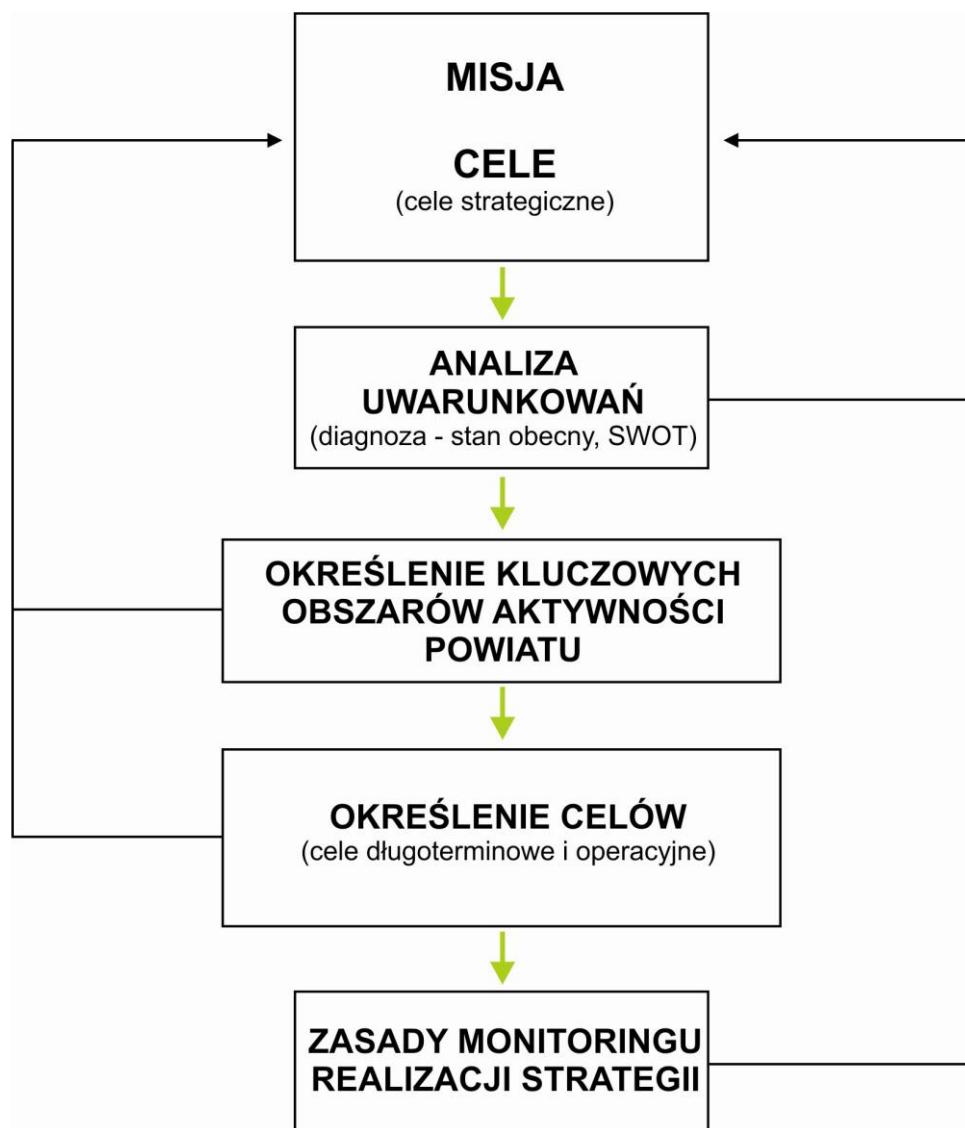
STRATEGIA ROZWOJU SPOŁECZNO-GOSPODARCZEGO POWIATU WAŁECKIEGO na lata 2011- 2020



II. Etapy projektu - harmonogram prac nad strategią

Projekt został podzielony na etapy.

Rysunek 3 prezentuje w sposób schematyczny koncepcję budowania strategii.



Rysunek 3. Koncepcja budowy strategii

Zrealizowane etapy:

a/ Etap organizacji prac w projekcie

Na tym etapie ustalono zakres i harmonogram projektu, wyznaczono Menedżera projektu oraz opracowano zasady współpracy i komunikacji. Zorganizowano spotkanie robocze



STRATEGIA ROZWOJU SPOŁECZNO-GOSPODARCZEGO POWIATU WAŁECKIEGO na lata 2011- 2020



dla wszystkich naczelników i dyrektorów instytucji podległych prezentujące cele projektu oraz zasady współpracy.

b/ Etap diagnozy

W pierwszej kolejności etap ten obejmował opracowanie zintegrowanego zestawu wskaźników. Naczelnicy wydziałów oraz dyrektorzy instytucji podległych, w oparciu o dostarczone przez koordynatorów zestawienia tabelaryczne przygotowali zestaw realizowanych przez nich zadań, które wypełniają ich statutowe kompetencje.

Następnie wszystkie wydziały opracowywały indywidualnie analizę SWOT w układzie ocen ważonych, na podstawie dostarczonych przez koordynatorów formularzy. Równocześnie przetworzone zostały dane z raportu „Badanie Grup Społecznych Powiatu Wałeckiego” Zestawienie tych wszystkich analiz pozwoliło opracować tzw. syntetyczną analizę SWOT dla urzędu Starostwa Powiatowego instytucji podległych w Wałczu i dla Powiatu Wałeckiego.

Dla zapewnienia komplementarności prowadzonych prac w dalszej kolejności na tym etapie zidentyfikowano główne obszary aktywności Powiatu. Następnie przyporządkowano kompetencje wydziałów oraz instytucji podległych do wyżej wymienionych ośmiu głównych obszarów aktywności Powiatu.

Etap analizy i diagnozy został zakończony podczas warsztatów strategicznych dla naczelników wydziałów oraz dyrektorów instytucji podległych, gdzie w ramach pracy interdyscyplinarnej w celowo dobranych zespołach roboczych opracowano analizy SWOT dla ośmiu głównych obszarów aktywności Powiatu.

c/ Etap planowania

Etap ten został rozpoczęty podczas warsztatów strategicznych dla naczelników wydziałów oraz dyrektorów instytucji podległych, gdzie w ramach pracy interdyscyplinarnej w celowo dobranych zespołach roboczych opracowano cele długoterminowe dla ośmiu głównych obszarów aktywności Powiatu.

Opracowane cele stały się podstawą dyskusji w gronie władz Starostwa i przyjęcia Misji dla Powiatu Wałeckiego oraz Celów Strategicznych.

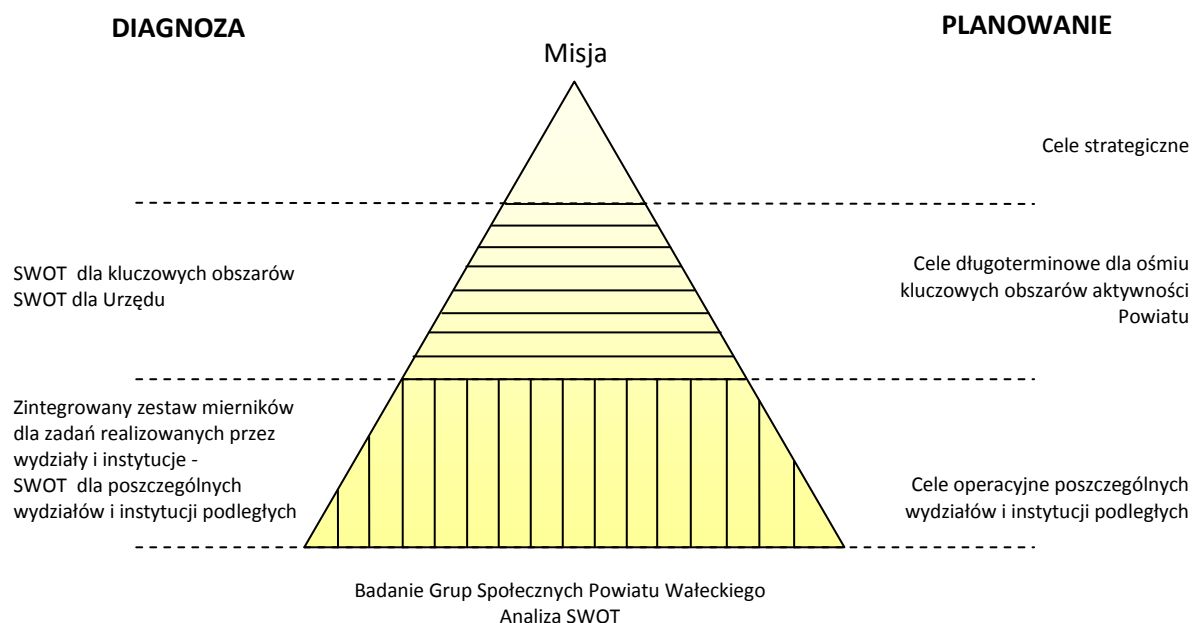
W dalszej kolejności prace zostały skierowane do naczelników wydziałów oraz dyrektorów instytucji podległych, którzy na bazie zintegrowanego zestawu wskaźników oraz wypracowanych wspólnie celów długoterminowych opracowali cele operacyjne dla swoich wydziałów lub instytucji.



STRATEGIA ROZWOJU SPOŁECZNO-GOSPODARCZEGO POWIATU WAŁECKIEGO na lata 2011- 2020



Rysunek 4 prezentuje komplementarność realizowanych działań na etapie diagnozy oraz planowania.



Rysunek 4. Zestawienie prac na etapie diagnozy i planowania
w układzie struktury organizacyjnej urzędu

d/ Monitoring realizacji strategii

Na tym etapie opracowano główne założenia i zalecenia systemu monitorowania realizacji strategii.

Tabela 2 prezentuje zestawienie głównych prac realizowanych w poszczególnych etapach projektu wraz ze wskazaniem sposobu realizacji.

Tabela 2. Zestawienie zrealizowanych prac w projekcie

| Etap | Działania | Sposób realizacji |
|----------------------|---|--|
| Organizacja projektu | Ustalenie zakresu i harmonogramu projektu Wyznaczenie menedżera projektu Opracowanie procedury w zakresie komunikacji w projekcie | Zespół w składzie: władze Starostwa, Menedżer Projektu, koordynatorzy |



**STRATEGIA ROZWOJU SPOŁECZNO-GOSPODARCZEGO
POWIATU WAŁECKIEGO
na lata 2011- 2020**



| | | |
|------------------------|--|--|
| Diagnoza | Opracowanie zintegrowanego zestawu wskaźników oceniającego realizację zadań będących w kompetencjach Powiatu | Praca indywidualna wszystkich wydziałów oraz instytucji podległych na podstawie przygotowanego zestawienia tabelarycznego |
| | Opracowanie analizy SWOT dla wszystkich wydziałów oraz instytucji podległych | Praca indywidualna wszystkich wydziałów oraz instytucji na podstawie przygotowanego formularza |
| | Opracowanie syntetycznej analizy SWOT dla urzędu Starostwa Powiatowego w Wałczu | Koordynatorzy w oparciu o oceny ważne przygotowane przez naczelników wydziałów oraz dyrektorów instytucji podległych |
| | Opracowanie analizy SWOT dla Powiatu Wałecckiego | Koordynatorzy w oparciu o raport „Badanie Grup Społecznych Starostwa Powiatowego w Wałczu” |
| | Wytypowanie głównych obszarów aktywności Powiatu | Menedżer Projektu i Koordynatorzy w oparciu o zakres kompetencji Powiatu oraz Regulamin organizacyjny Starostwa Powiatowego |
| | Przyporządkowanie kompetencji wydziałów oraz instytucji podległych do głównych obszarów aktywności Powiatu | Menedżer Projektu i Koordynatorzy we współpracy z naczelnikami wydziałów oraz dyrektorami instytucji podległych |
| | Opracowanie analizy SWOT dla ośmiu głównych obszarów aktywności Powiatu | Warsztaty strategiczne dla naczelników wydziałów oraz wskazanych dyrektorów instytucji podległych we współpracy z koordynatorami |
| Planowanie | Opracowanie celów długoterminowych dla ośmiu głównych obszarów aktywności Powiatu | Warsztaty strategiczne dla naczelników wydziałów oraz wskazanych dyrektorów instytucji podległych we współpracy z koordynatorami |
| | Opracowanie celów strategicznych Powiatu | Zespół w składzie: władze Starostwa, Menedżer Projektu, koordynatorzy, na podstawie celów długoterminowych |
| | Opracowanie misji Powiatu | Zespół w składzie: władze Starostwa, Menedżer Projektu, koordynatorzy |
| | Opracowanie celów operacyjnych dla wszystkich wydziałów oraz instytucji podległych | Praca indywidualna wszystkich wydziałów oraz instytucji podległych na podstawie przygotowanego zestawienia tabelarycznego, w oparciu o sformułowane cele długoterminowe i strategiczne |
| Monitorin g | Opracowanie założeń systemu monitorowania realizacji strategii | Menedżer Projektu i Koordynatorzy na podstawie opracowanego zintegrowanego zestawu wskaźników |



**STRATEGIA ROZWOJU SPOŁECZNO-GOSPODARCZEGO
POWIATU WAŁECKIEGO
na lata 2011- 2020**



III. Zespół uczestniczący w pracach projektu

| Władze Starostwa Powiatowego | |
|--|------------------------------------|
| Starosta | dr Bogdan Wankiewicz |
| Wice Starosta | Jerzy Goszczyński |
| Sekretarz | Zbigniew Wolny |
| Menedżer Projektu | |
| Naczelnik | Roman Wiśniewski |
| Naczelnicy Wydziałów | |
| Wydział Architektury i Budownictwa | Grażyna Woszke |
| Wydział Administracyjno-Gospodarczy | Jadwiga Ziótkowska |
| Samodzielne Stanowisko ds. Obsługi Rady Powiatu | Anna Siwec |
| Wydział Finansowy | Alicja Michor |
| Wydział Geodezji, Kartografii i Gospodarki Nieruchomościami | Małgorzata Górzyńska |
| Samodzielne Stanowisko ds. Kontroli i Analiz | Edyta Węglewska |
| Wydział Komunikacji i Transportu | Franciszek Otlewski |
| Wydział Spraw Obywatelskich i Społecznych | p.o. Wojciech Pastuszek |
| Wydział Oświaty, Kultury, Turystyki i Sportu | Józef Kropielnicki |
| Wydział Organizacyjno-Prawny | Jadwiga Michno |
| Wydział Ochrony Środowiska, Rolnictwa i Leśnictwa | Tomasz Pachciarz |
| Wydział Promocji i Rozwoju | Roman Wiśniewski |
| Powiatowy Zespół ds. Orzekania o Niepełnosprawności | Joanna Mackiewicz |
| Powiatowy Rzecznik Konsumentów | Mariola Jęcka |
| Wydział ds. Inwestycji i Funduszy Pomocowych | Główny Specjalista - Marta Suska |
| Dyrektorzy Instytucji podległych | |
| Powiatowy Ośrodek Dokumentacji Geodezyjnej i Kartograficznej | p. o. Kierownika - Elżbieta Molęda |
| Powiatowy Zarząd Dróg | Andrzej Ozdoba |
| Dom Pomocy Społecznej | Elżbieta Ciosek |
| Powiatowe Centrum Pomocy Rodzinie | Bożena Terefenko |
| Powiatowy Ośrodek Doskonalenia Nauczycieli | Marta Robach |
| Poradnia Psychologiczno-Pedagogiczna | Marek Syrnyk |
| Liceum Ogólnokształcące nr 2 | Leszek Molka |
| Zespół Szkół NR 1 | Waldemar Rogulski |
| Zespół Szkół NR 2 | Renata Piasecka |
| Zespół Szkół NR 3 | Piotr Filipiak |
| Zespół Szkół NR 4 RCKU | Dorota Klupczyńska |
| Powiatowy Urząd Pracy | Wanda Grochowska-Skonieczna |
| Koordynatorzy | |
| | dr Marzena Frankowska |
| | Marek Dymśa |



STRATEGIA ROZWOJU SPOŁECZNO-GOSPODARCZEGO POWIATU WAŁECKIEGO na lata 2011- 2020



IV. Dokumenty

W toku realizowanego projektu zostały przygotowane dokumenty, które stanowią **Strategię Rozwoju Społeczno-Gospodarczego dla Powiatu Wałeckiego na lata 2011-2020.**

Są to:

- I. Misja Powiatu
- II. Cele strategiczne
- II. Cele długoterminowe dla ośmiu kluczowych obszarów aktywności Starostwa
- III. Analiza SWOT
 - a) SWOT dla kluczowych obszarów aktywności Powiatu
 - b) SWOT dla urzędu Starostwa Powiatowego w Wałczu (synteza)
 - c) SWOT dla urzędu Starostwa Powiatowego w Wałczu
 - d) SWOT dla Powiatu Wałeckiego na podstawie badań grup społecznych (synteza)
- IV. Zintegrowany zestaw wskaźników - zestawienie zbiorcze
 - a) Wydziały
 - b) Instytucje
- V. Zasady oraz mechanizm monitoringu realizacji Strategii



**STRATEGIA ROZWOJU SPOŁECZNO-GOSPODARCZEGO
POWIATU WAŁECKIEGO
na lata 2011- 2020**



**„STRATEGIA ROZWOJU SPOŁECZNO-GOSPODARCZEGO DLA POWIATU
WAŁECKIEGO NA LATA 2011-2020”**

I. Misja Powiatu.

MISJA POWIATU WAŁECKIEGO

**„Staly rozwój jakości życia
Mieszkańców Powiatu Wałeckiego”**

Poprawa poziomu jakości życia Mieszkańców Powiatu
Wałeckiego poprzez zrównoważony rozwój,
doskonalenie realizacji zadań publicznych,
umacnianie wspólnoty terytorialnej i wspieranie
współpracy z gminami wewnętrznymi i zewnętrznymi



STRATEGIA ROZWOJU SPOŁECZNO-GOSPODARCZEGO POWIATU WAŁECKIEGO na lata 2011- 2020



II. Cele Strategiczne

CELE STRATEGICZNE DLA POWIATU WAŁECKIEGO

Opracowane na podstawie celów długoterminowych dla ośmiu kluczowych obszarów:

- BEZPIECZEŃSTWO PUBLICZNE,
- INFRASTRUKTURA,
- GOSPODARKA,
- OCHRONA ZDROWIA,
- OŚWIATA I KULTURA,
- POMOC SPOŁECZNA,
- ŚRODOWISKO NATURALNE,
- TURYSTYKA,
- SPORT I REKREACJA.

1/ Zapewnienie mieszkańcom Powiatu dostępu do szeroko rozumianej profilaktyki i opieki zdrowotnej

Dotyczy obszarów: Ochrony Zdrowia, Pomocy Społecznej, Bezpieczeństwa Publicznego

2/ Efektywne wykorzystanie infrastruktury Powiatu

Dotyczy obszarów: Infrastruktury, Gospodarki, Środowiska Naturalnego, Turystyki, Sportu i Rekreacji, Pomocy Społecznej, Bezpieczeństwa Publicznego, Ochrony Zdrowia, Oświaty i Kultury

3/ Racjonalne wykorzystanie i poprawa walorów środowiska naturalnego dla zrównoważonego rozwoju Powiatu

Dotyczy obszarów: Środowiska Naturalnego, Infrastruktury, Turystyki, Sportu i Rekreacji, Gospodarki, Oświaty i Kultury

4/ Budowanie wspólnoty mieszkańców Powiatu na bazie społeczeństwa obywatelskiego

Dotyczy obszarów: Bezpieczeństwa Publicznego, Oświaty i Kultury, Gospodarki, Pomocy Społecznej, Turystyki, Sportu i Rekreacji, Środowiska Naturalnego

5/ Poprawa bezpieczeństwa mieszkańców Powiatu

Dotyczy obszarów: Infrastruktury, Gospodarki, Środowiska Naturalnego, Turystyki, Sportu i Rekreacji, Ochrony Zdrowia, Bezpieczeństwa Publicznego, Pomocy Społecznej, Oświaty i Kultury

6/ Dążenie do osiągnięcia synergii we współpracy z podmiotami wewnętrznymi i zewnętrznymi na rzecz rozwoju społeczności, rozwoju gospodarczego oraz rozwiązywania wspólnych problemów



STRATEGIA ROZWOJU SPOŁECZNO-GOSPODARCZEGO POWIATU WAŁECKIEGO na lata 2011- 2020



Dotyczy obszarów: Infrastruktury, Gospodarki, Ochrony Środowiska, Ochrony Zdrowia, Bezpieczeństwa Publicznego, Pomocy Społecznej, Oświaty i Kultury

I. Cele długoterminowe dla ośmiu kluczowych obszarów aktywności Starostwa

BEZPIECZEŃSTWO PUBLICZNE

1. Identyfikacja stref o zwiększonym poziomie przestępczości, zagrożenia pożarowego i sanitarno-epidemiologicznego oraz ich monitoring.
2. Wspieranie jednostek powiatowych w zakresie zaplecza lokalowego, wyposażenia i liczby etatów.
3. Informowanie mieszkańców i zwiększenie prewencji – zmniejszenie przestępczości i zagrożeń.
4. Doskonalenie współpracy pomiędzy służbami, inspekcjami (np. numer 112)

GOSPODARKA

1. Dostosowanie szkolnictwa zawodowego do rynku pracy.
2. Lobbing na rzecz budowy obwodnicy.
3. Poprawa infrastruktury drogowej.
4. Poprawa zdrowia obywateli.
5. Koordynacja działań w Powiecie.
6. Promocja turystyki.
7. Poprawa obsługi interesantów.
8. Przeciwdziałanie bezrobociu.

INFRASTRUKTURA

1. Kompleksowe uporządkowanie stanu dróg powiatowych.
 - zmiana kategorii dróg,
 - modernizacja obiektów drogowo-mostowych.
2. Pozyskanie środków finansowych i uporządkowanie stanów prawnych: dróg, rzek, rowów, obiektów mostowych.
3. Dystrybucja poprzez internet map ewidencyjnych i zasadniczych.
4. Rozbudowa i zmiana sposobu użytkowania nieruchomości powiatowych celem poprawy funkcjonowania urzędu i obsługi interesantów oraz dostępności (windy i podjazdy dla osób niepełnosprawnych).



STRATEGIA ROZWOJU SPOŁECZNO-GOSPODARCZEGO POWIATU WAŁECKIEGO na lata 2011- 2020



OCHRONA ZDROWIA\

1. Utworzenie placówek opieki długoterminowej i paliatywnej.
2. Utrzymanie szpitala w Powiecie.
3. Zagospodarowanie posiadanej infrastruktury na cele statutowe powiatu.
4. Inicjowanie i wspieranie działań na rzecz profilaktyki zdrowia oraz pozyskiwanie środków finansowych na te cele.

OŚWIATA I KULTURA

1. Permanentne polepszanie bazy dydaktycznej.
2. Wspieranie merytoryczne i finansowe organizacji pozarządowych.
3. Monitorowanie rynku pracy i współdziałanie z PUP.
4. Integracja społeczeństwa wokół imprez kulturalnych.
5. Rozbudzanie potrzeb mieszkańców w zakresie kultury.

POMOC SPOŁECZNA

1. Powołanie i rozwój placówek wsparcia dziennego dla dzieci, młodzieży i osób starszych, matki i dziecka (przemoc w rodzinie).
2. Powołanie ośrodków opieki długoterminowej i paliatywnej.
3. Pozyskanie inwestorów i „stworzenie systemu zachęt” w celu aktywizacji bezrobotnych ze skłonnościami do stałego korzystania z opieki społecznej.
4. Powołanie Zakładu Aktywności Zawodowej (ZAZ) dla absolwentów Warsztatów Terapii Zajęciowej (WTZ).
5. Stworzenie systemu współfinansowania zadań (gminy + powiat) w zakresie pomocy społecznej.
6. Usprawnienie systemu współpracy na rzecz rozwiązywania problemów społecznych (system informatyczny umożliwiający lepszy dostęp do informacji o podopiecznych, wspólne działania różnych podmiotów).

ŚRODOWISKO NATURALNE

1. Realizacja opracowanych planów:
 - Gospodarka odpadami (mechaniczno-biologiczny zakład unieszkodliwiania odpadów w gm. Mirosławiec),
 - Program ochrony środowiska na terenie Powiatu Wałeckiego, obejmujące edukację ekologiczną, monitoring środowiska, ochronę kopalni, zrównoważony rozwój.

TURYSTYKA, SPORT I REKREACJA



**STRATEGIA ROZWOJU SPOŁECZNO-GOSPODARCZEGO
POWIATU WAŁECKIEGO
na lata 2011- 2020**



1. Rozwój bazy turystycznej służącej turystom i mieszkańcom.
2. Rozwój bazy sportowej służącej mieszkańcom.
3. Pozyskanie środków finansowych ze środków funduszu rozwoju kultury fizycznej na poprawę bazy sportowej przy jednostkach oświatowych prowadzonych przez Powiat.



STRATEGIA ROZWOJU SPOŁECZNO-GOSPODARCZEGO POWIATU WAŁECKIEGO na lata 2011- 2020



III a/ Analiza SWOT dla kluczowych obszarów aktywności Powiatu – tabele poniżej III b/ Analiza SWOT dla urzędu Starostwa Powiatowego w Wałczu (synteza)

MOCNE STRONY

- **Kompetencje pracowników** - profesjonalizm, wiedza, doświadczenie, kwalifikacje, samokształcenie.
- **Procesy zarządzania** – organizacja, komunikacja, podział obowiązków, procedury.
- **Obsługa klienta** – terminowość, sprawność, poziom obsługi, informowanie.
- **Współpraca z podmiotami zewnętrznymi** – np. z uczelniami wyższymi.
- **Infrastruktura** – warunki lokalowe niektórych wydziałów, sprzęt, transport.
- **Pozyskiwanie środków finansowych** – źródła zewnętrzne.

SŁABE STRONY

- **Infrastruktura informatyczna** – brak specjalistycznego oprogramowania m.in. do elektronicznego obiegu dokumentów, do komunikacji wewnętrznej.
- **Warunki lokalowe i lokalizacja** – trudne warunki lokalowe niektórych wydziałów i instytucji, brak sali sesyjnej, duże odległości pomiędzy budynkami lub niekorzystne położenie.
- **Brak systemu motywacyjnego.**
- **Ilość pracowników** – niewystarczająca ilość specjalistycznych pracowników np. osób z uprawnieniami, doradców metodycznych, wzrost zadań w stosunku do liczby zatrudnionych, odpływ pracowników technicznych.
- **Doskonalenie wiedzy** – niewystarczająca ilość specjalistycznych szkoleń, konieczność wykonywania wielu zadań z różnych dziedzin, złożoność zadań do wykonywania, brak specjalizacji w ramach struktury organizacyjnej.
- **Finansowanie** – niewystarczające środki na wykonywanie zadań, finansowanie dróg, remontów, doposażenie infrastruktury.

SZANSE

- **Możliwości większego pozyskiwania środków zewnętrznych z UE** – m.in. na budowy i remonty, na przebudowę i rozwój dróg,
- **Klimat współpracy z zewnętrznymi podmiotami** – uczelnie wyższe, organizacje pozarządowe, samorząd gminny, podmioty gospodarcze.
- **Informatyzacja gospodarki i społeczeństwa** – sprzyjająca wdrażaniu elektronicznego obiegu dokumentów.

ZAGROŻENIA

- **Sytuacja prawna** – zmiany i niespójność prawa, niejednoznaczne interpretacje przepisów, sprzeczne orzecznictwo.
- **Ograniczenie finansowania ze środków budżetowych.**



**STRATEGIA ROZWOJU SPOŁECZNO-GOSPODARCZEGO
POWIATU WAŁECKIEGO
na lata 2011- 2020**



- ➔ **Brak dopływu wykwalifikowanej kadry pracowników** – przejścia na emeryturę doświadczonych pracowników, brak nowych pracowników z doświadczeniem w administracji publicznej.
- ➔ **Wyzwania związane z ochroną danych elektronicznych.**



STRATEGIA ROZWOJU SPOŁECZNO-GOSPODARCZEGO POWIATU WAŁECKIEGO na lata 2011- 2020



III c/ Analiza SWOT dla urzędu Starostwa Powiatowego w Walczu – tabele poniżej
III d/ Analiza SWOT dla Powiatu Wałeckiego na podstawie badań grup społecznych
(synteza)

Mocne strony

- Identyfikacja z miejscem zamieszkania
- Szkolnictwo ponadgimnazjalne i wyższe
- Rozwój handlu
- Stan środowiska
- Jakość usług komunalnych dla przedsiębiorców
- Niski koszt siły roboczej na rynku pracy
- Przedsiębiorczość firm

Słabe strony

- Bezrobocie i alkoholizm, jako główne problemy społeczne
- Spożywanie alkoholu oraz zaniedbania wychowawcze dzieci i młodzieży
- Jakość i dostępność do podstawowej opieki zdrowotnej i opieki szpitalnej
- Sytuacja osób niepełnosprawnych
- Sytuacja na rynku pracy
- Poziom dochodów mieszkańców / niska siła nabywcza mieszkańców
- Gospodarka odpadami
- Dostępność środków finansowych dla przedsiębiorców na inwestycje

Szanse

- Preferencyjne warunki zatrudnienia dla absolwentów
- Staże i praktyki zawodowe dla bezrobotnych
- Rozwój przedsiębiorstw lokalnych
- Projekty i środki UE
- Rozwój turystyki
- Rozwój infrastruktury

Zagrożenia

- Pogorszenie sytuacji na rynku pracy
- Wysokie koszty prowadzenia działalności gospodarczej
- Wysokie koszty zatrudnienia pracowników
- Opłaty i opodatkowanie przedsiębiorstw

IV / Zintegrowany zestaw wskaźników – zestawienie zbiorcze

IV a/ Zintegrowany zestaw wskaźników – Wydziały

IV b/ Zintegrowany zestaw wskaźników – Instytucje

V / Zasady oraz mechanizm monitoringu realizacji Strategii



STRATEGIA ROZWOJU SPOŁECZNO-GOSPODARCZEGO POWIATU WAŁECKIEGO na lata 2011- 2020



MONITORING

Monitoring jest to systematyczna obserwacja ilościowych oraz jakościowych zmian określonych parametrów, mająca na celu zapewnienie informacji zwrotnych na temat skuteczności i efektywności wdrażania Strategii, a także jej ocenę. Monitoring służy badaniu i ocenie sposobu oraz efektywności dochodzenia do wyznaczonych celów i zadań, a także poziomu ich osiągnięcia. Dzięki temu zostaje rozwiązany problem dezaktualizacji założeń Strategii wynikający ze zmieniających się warunków funkcjonowania samorządu, prawodawstwa i innych czynników mogących wpływać na zasadność podejmowanych działań w ramach dokumentu.

Poniżej przedstawione zostały założenia do wdrożenia programu monitoringu i ewaluacji przyjętej Strategii.

Częstotliwość kontroli i oceny

Jeden raz do roku, w I kwartale roku poprzedzającego oceniany okres.

Podmiot realizujący monitoring

W celu realizacji kontroli i oceny wdrażania Strategii należy powołać „Zespół ds. Monitoringu”. Proponuje się, by w skład zespołu weszły następujące osoby:

- Wice Starosta,
- Sekretarz,
- Menadżer.

Przedmiot monitoringu i ewaluacji

Proces monitoringu i ewaluacji powinien być realizowany w oparciu o zintegrowany zestaw wskaźników oraz opracowane sposoby realizacji celów długoterminowych (programy działania).

Forma monitoringu

W ramach zintegrowanego zestawu wskaźników proponuje się, by coroczna weryfikacja (wskaźniki wartości za dany rok) obejmowała:

- Cele operacyjne realizujące cele długoterminowe, w obszarach: społecznym, gospodarczym i środowiskowym.
- Wskaźniki (opis) oceniające cele operacyjne w trzech obszarach oraz ich jednostki pomiaru.



**STRATEGIA ROZWOJU SPOŁECZNO-GOSPODARCZEGO
POWIATU WAŁECKIEGO
na lata 2011- 2020**



Poszczególne wydziały/institucje powinny przygotować sprawozdania z realizacji wyznaczonych dla nich zadań i przekazywać je do Menadżera Zespołu ds. Monitoringu, który na podstawie wyżej wymienionych danych powinien dokonać corocznej oceny opisowej w zakresie realizacji celów długoterminowych i operacyjnych, a także programów działania. Zintegrowany zestaw wskaźników stanowi podstawowe narzędzie ewaluacji osiągniętych wyników.