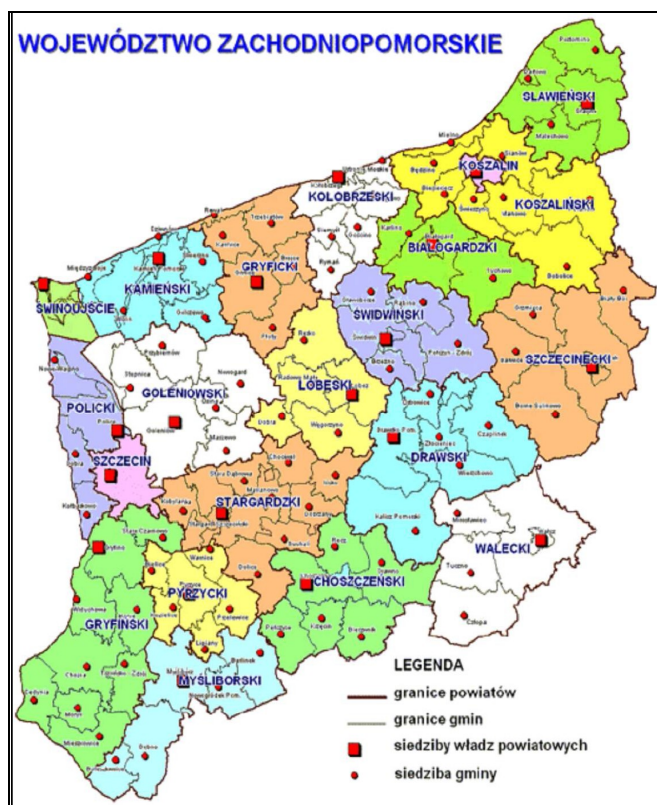


**POWIATOWY
PROGRAM ZAPOBIEGANIA
PRZESTĘPCZOŚCI ORAZ
OCHRONY BEZPIECZEŃSTWA
OBYWATELI I PORZĄDKU
PUBLICZNEGO
NA LATA 2011 - 2014**

Wstęp

Charakterystyka ogólna powiatu

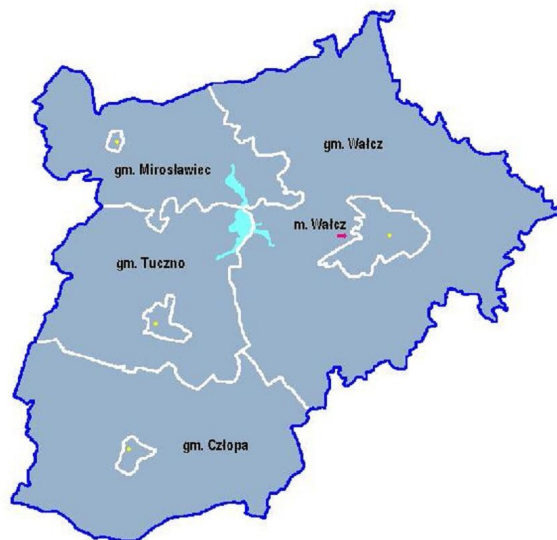
Powiat Wałecki leży w południowowschodniej części województwa zachodniopomorskiego graniczy z województwem wielkopolskim (powiaty złotowski, pilski i czarnkowsko-trzcianecki), województwem lubuskim (powiat strzelecko-drezdenecki) oraz z powiatami: drawskim i choszczeńskim. Powiat tworzy 5 jednostek administracyjnych: miasto Wałcz (gmina miejska), Mirosławiec, Tuczno, Człopa (gminy miejsko-wiejskie), Wałcz (gmina wiejska).



Na terenie Powiatu Wałeckiego znajdują się cztery miasta oraz 113 miejscowości obejmujące obszar 1.407km² co stanowi 6,14% powierzchni województwa zachodniopomorskiego siódma pozycja pod względem powierzchni województwie na 21 powiatów). Powiat zamieszkuje około 55 tys. mieszkańców.

Siedzibą powiatu jest miasto Wałcz, będące równocześnie największym miastem powiatu.

Powiat Wałecki liczy 54849 mieszkańców wg stanu na dzień 31.12.2009 r. (Miasto Wałcz – 26009 mieszkańców, Gmina Wałcz – 12724 mieszkańców, Gmina Człopa – 5263 mieszkańców, Gmina Tuczno – 5105 mieszkańców i Gmina Mirosławiec – 5748 mieszkańców)



Dużym atutem Ziemi Wałeckiej jest położenie geograficzne powiatu, który znajduje się między trzema dużymi ośrodkami miejskimi: Szczecinem, Poznaniem i Bydgoszczą.

Przez tereny powiatu przebiegają szlaki komunikacyjne o istotnym znaczeniu dla gospodarki; drogi krajowe Nr 10 przejście graniczne w Lubiszynie – Szczecin – Bydgoszcz – Warszawa oraz droga krajowa Nr 22 przejście graniczne Kostrzyń nad Odrą – Elbląg – Gdańsk – Kaliningrad.

Zgodnie z podziałem fizycznogeograficznym Polski wg Kondrackiego obszar Powiatu Wałeckiego należy do prowincji Nizy Środkowoeuropejskiego, podprowincji Pojezierza Południowobałtyckiego, makroregionów: Pojezierze Wałeckie i Równina Wałecka.

Pojezierze Wałeckie część Pojezierza Południowobałtyckiego rozciągająca się pomiędzy Równiną Drawską i Pojezierzem Drawskim, Równiną Wałecką, Pradolina Toruńsko-Eberswaldzką oraz Doliną Gwdy. Lekko falista wysoczyzna morenowa z kilkoma równoleżnikowymi wałami moren czołowych, z których trzy zarysowują się na południe od Wącza, kumulując się już na terenie Województwa Wielkopolskiego górą Dąbrową (207m n.p.m.) oraz górą Raczą (211 m n.p.m.) na terenie powiatu drawskiego. W środkowej części pojezierza liczne jeziora – największym akwenem Pojezierza Wałeckiego jest jezioro Wielki Bytyń o powierzchni 840 ha.

Równina Wałecka część Pojezierza Południowobałtyckiego o powierzchni ok. 700 km² pomiędzy Pojezierzem Drawskim, Szczecineckim i Wałeckim a Doliną Gwdy. Obejmuje sandr po obu stronach Piławy, stąd też inna jej nazwa – Równina Piławy. Zalesiona i bardzo rzadko zaludniona. Wiele jezior rynnowych, z których największe to Wąsoczy (330 ha – na terenie powiatu drawskiego) oraz Zbiczno (276 ha, o głębokości maksymalnej 29 m).

Walory środowiska naturalnego, położenie geograficzne w układzie pogranicza z województwami Lubuskim i Wielkopolskim, oraz usytuowanie na przecięciu dwu dróg krajowych Nr 10 i 22, stanowią dogodne warunki dla wypoczynku i rekreacji licznej rzeszy turystów krajowych i zagranicznych. Z tych powodów działania w zakresie poprawy bezpieczeństwa i porządku publicznego są jak najbardziej społecznie uzasadnione i konieczne.

Pod pojęciem porządek publiczny w literaturze rozumie się całokształt obowiązujących zasad i norm prawnych wyznaczających ogólne normy postępowania w państwie, gwarantujących jego właściwe funkcjonowanie jako organizacji społeczeństwa. Istotą tak rozumianego porządku publicznego jest stworzenie podstaw prawnych ładu społecznego opartego o uznany i powszechnie akceptowany system wartości i zasady współżycia społecznego. Natomiast pojęcie bezpieczeństwa publicznego w szerokim ujęciu obejmuje ochronę państwa i jego interesów, a także ochronę zdrowia i życia obywateli oraz mienia przed wszelkimi zachowaniami godzącymi w te dobra.

Z uregulowań prawnych a przede wszystkim z ustawy o samorządzie powiatowym wynika, że starosta sprawujący władzę administracji ogólnej oraz organy samorządu powiatowego wykonują zadania w zakresie ochrony porządku publicznego. Artykuł 38a ust. 1 cytowanej ustawy stanowi, że w celu realizacji zadań starosty w zakresie zwierzchnictwa nad powiatowymi służbami, inspekcjami i strażami oraz zadań określonych w ustawach w zakresie porządku publicznego i bezpieczeństwa obywateli, tworzy się komisję bezpieczeństwa i porządku.

Zadania komisji związane są z oceną zagrożeń porządku publicznego i bezpieczeństwa obywateli na terenie powiatu.

Ocena ta dokonywana jest na podstawie dokumentów i informacji składanych w tej sprawie przez komendanta powiatowego policji.

Na podstawie tych ocen komisja przygotowuje projekt powiatowego programu zapobiegania przestępczości oraz porządku publicznego i bezpieczeństwa obywateli, o którym mowa w art. 12, pkt 9b i pkt 9d oraz w art. 38a ust. 2 pkt 3 ustawy o samorządzie powiatowym.

Poczucie bezpieczeństwa - lub jego brak – przesądza o jakości życia i rozwoju społeczeństwa. Dlatego ochrona bezpieczeństwa i porządku należą do podstawowych zadań administracji publicznej. Dla realizacji tego celu na terenie Powiatu Wałeckiego konieczna jest dalsza aktywna współpraca policji z samorządami: powiatowym i gminnymi organizacjami społecznymi i pozarządowymi oraz mieszkańcami Powiatu Wałeckiego.

Nie zaczynamy tej współpracy od początku. Realizowany od 2002 roku „Powiatowy Program Zapobiegania Przestępczości oraz Porządku Publicznego i Bezpieczeństwa Obywateli” przyniósł rzeczywiste i wymierne efekty w postaci spadku liczby przestępstw pospolitych, przyczynił się do wzrostu poczucia bezpieczeństwa obywateli powiatu, o czym świadczą przytoczone we wstępie do niniejszego programu liczby i charakterystyki.

W grudniu 2006 roku Rada Ministrów podjęła uchwałę w sprawie rządowego programu ograniczania przestępczości i aspołecznych zachowań „Razem bezpieczniej”, § 3 ust.2 cytowanej uchwały stanowi, że jednostki samorządu terytorialnego, organizacje społeczne, kościoły i związki wyznaniowe mogą przystępować do programu na zasadzie dobrowolnego zgłoszenia udziału.

Starosta Wałecki w dniu 4 kwietnia 2007 złożył deklarację przystąpienia Powiatu Wałeckiego do udziału w realizacji rządowego programu ograniczania przestępczości i aspołecznych zachowań „Razem bezpieczniej”.

Program na lata 2011 – 2014 uwzględnia wszystkie te działania, które miały dotychczas wpływ na poprawę bezpieczeństwa mieszkańców Powiatu Wałeckiego, zadania wynikające z rządowego programu „Razem bezpieczniej” oraz z bieżącej sytuacji społecznej w powiecie.

1. Ogólne założenia programu pn. „Razem bezpieczniej – powiat wałecki”

Poczucie bezpieczeństwa to naczelne prawo każdego człowieka. Obowiązkiem państwa jest jego zapewnienie m.in. poprzez inicjowanie i organizowanie działań, mających na celu zapobieganie popełnianiu przestępstw i wykroczeń oraz przeciwdziałanie wszelkim zjawiskom kryminogennym. Przedsięwzięcia te wymagają szerokiego współdziałania administracji rządowej, samorządów i organizacji społecznych, o czym często się zapomina. W modelu ochrony porządku i bezpieczeństwa jest miejsce dla wszystkich podmiotów. Wiodącą rolę z reguły przypisuje się Policji, zapominając, że przestępczość jest zjawiskiem cywilizacyjnym, a Policja w walce z nią nie może być osamotniona. Jej działania muszą być wsparte i uzupełnione aktywnością społeczności lokalnych oraz samorządów. Policja winna działać na zasadzie doradcy i partnera. Zrozumienie, że wszyscy jesteśmy współodpowiedzialni za własne bezpieczeństwo to uświadomienie roli obywateli i zapobieganie przestępczości w najbliższym otoczeniu.

Istotą programu pn. „Razem bezpieczniej - powiat wałecki” jest koordynacja wysiłku społecznego dla realizacji celu nadrzędnego, jakim jest poprawa bezpieczeństwa obywateli na terenie powiatu. Program buduje zintegrowany system bezpieczeństwa i zasad współpracy, jest formułą kompleksowego i zdecydowanego działania w celu ograniczenia zjawisk i zachowań, które budzą powszechny sprzeciw i poczucie zagrożenia. Jest to, zatem program pracy zespołowej na rzecz polepszenia jakości życia pod względem bezpieczeństwa i zwiększenia dostępu do dobra publicznego, jakim jest bezpieczeństwo.

Program realizowany przy właściwej diagnozie zagrożeń i oczekiwań społecznych, obejmować może wiele obszarów i charakteryzować się otwartością na wszelkie inicjatywy (instytucjonalne i obywatelskie). Budowane w ten sposób bezpieczeństwo rozumiane będzie jako dobro wspólne, jako wspólny mianownik starań państwa i jego obywateli. Warunkiem skutecznej realizacji niniejszego programu będzie jego znajomość i akceptacja przez społeczność lokalną.

2. Cele programu pn. „Razem bezpieczniej - powiat walecki”

Głównymi celami programu pn. „Razem bezpieczniej - powiat walecki” są:

- 1) ochrona dzieci i młodzieży;
- 2) ograniczenie zjawisk kryminogennych, chuligaństwa i wandalizmu;
- 3) przeciwdziałanie patologiom społecznym tj. alkoholizmowi, narkomanii i przemocy domowej;
- 4) poprawa bezpieczeństwa w ruchu drogowym.

Realizacja programu będzie możliwa poprzez:

- 1) ograniczenie przestępczości pospolitej oraz wybryków chuligańskich i wandalizmu;
- 2) zmniejszenie zagrożenia wiktyimizacji, czyli stania się ofiarą przestępstwa;
- 3) zmniejszenie liczby zagrożeń (obiektywną poprawę stanu bezpieczeństwa), ze szczególnym uwzględnieniem poprawy bezpieczeństwa w ruchu drogowym;
- 4) wykształcenie w społeczeństwie współodpowiedzialności za stan bezpieczeństwa;
- 5) rozwijanie dobrego kontaktu obywateli z instytucjami działającymi na rzecz bezpieczeństwa, w tym poprawę jakości ich pracy;
- 6) współpracę z organizacjami i instytucjami statutowo zajmującymi się pracą środowiskową z rodziną oraz dziećmi i młodzieżą.

Duże znaczenie będzie miało podniesienie świadomości prawnej i wiedzy wiktymologicznej społeczeństwa. Konieczna jest zmiana mentalności społecznej i zdecydowane reagowanie na wszelkie przejawy zła, kształtowanie poszanowania dla istniejących norm prawnych dzięki prowadzeniu właściwej polityki informacyjnej, edukacyjnej i represyjnej.

Przedsięwzięcia profilaktyczne w ramach programu obejmować powinny takie obszary życia społecznego jak:

- 1) bezpieczeństwo na drogach, osiedlach i w innych miejscach publicznych – widoczna policja;
- 2) współpracę z organizacjami prowadzącymi działania zapobiegające patologiom;
- 3) zaangażowanie instytucji społecznych i samorządowych na rzecz poprawy bezpieczeństwa dzieci i młodzieży poprzez min. zagospodarowanie im czasu wolnego;
- 4) kształtowanie świadomości prawnej i właściwie rozumianej odpowiedzialności każdego obywatela – prowadzenie skutecznej polityki medialnej;
- 5) zapobieganie zachowaniom patologicznym tj. alkoholizmowi, narkomanii i przemocy w rodzinie

Wnioski do realizacji

Podsumowując całość efektów osiągniętych przy realizacji Powiatowego Programu Zapobiegania Przeszeczności oraz Porzadzku Publicznego i Bezpieczeństwa Obywateli na lata 2007 - 2010 nalezy stwierdzic, ze sa one znaczące, osiągnięty został zamierzony efekt w postaci rzeczywistego zmniejszenia ilości popełnianych przestępstw na terenie Powiatu Wałeckiego oraz faktycznej poprawy poczucia bezpieczeństwa społeczeństwa. Dlatego też niniejszy program zakłada kontynuację zarówno w zakresie realizacji w następnych latach znacznej części zadań, jak również mechanizmów kontroli ich realizacji, co powinno przekładać się na dalszą poprawę stanu bezpieczeństwa i porzadzku publicznego na terenie Powiatu Wałeckiego.

Doskonałym przykładem ukierunkowania działań na rzecz poprawy stanu bezpieczeństwa i porzadzku publicznego na danym terenie jest angażowanie się w tę problematykę Straży Miejskich i Gminnych. Szczególnie odzwierciedla się to we wzroście wspólnych służb patrolowych z policjantami. To zaangażowanie przekłada się też na inne podmioty pozapolicyjne jak Żandarmeria Wojskowa, Straż Leśna, Straż Rybacka i inne.

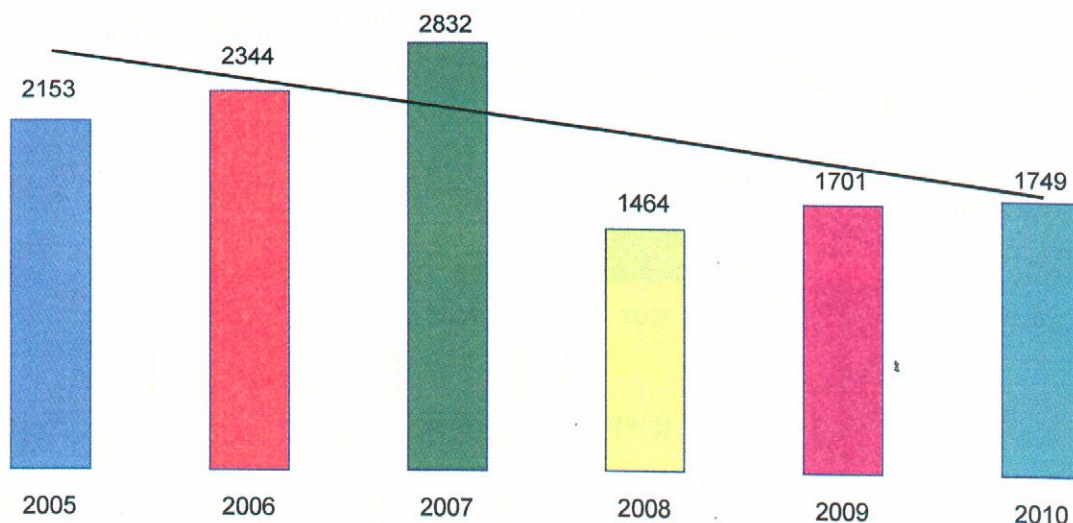
Dobrym przykładem działań władz samorządowych ukierunkowanym na poprawę stanu bezpieczeństwa jest wprowadzenie systemu monitoringu miejsc zagrożonych dokuczliwymi społecznie przestępstwami (bójki, pobicia, rozboje, kradzieże) oraz wybrykami chuligańskimi szczególnie, co do dewastacji mienia publicznego.

Jednym z głównych elementów wpływających na stan bezpieczeństwa i porzadzku publicznego na terenie powiatu wałeckiego jest przesteczność nieletnich, szczególnie w odniesieniu do przestępstw narkotykowych. W tym zakresie zdecydowanie poprawiła się współpraca szkół z powiatu wałeckiego z Policją oraz Sądem Rodzinnym. Widać efekty działań profilaktycznych prowadzonych przez Policję jak i pedagogów.

Bezpieczeństwo obywateli to nie tylko zwalczanie przesteczności, ale i skuteczne przeciwdziałania skutkom ewentualnych katastrof technicznych, czy też naturalnych. Dlatego policja wspólnie ze służbami ratowniczymi powiatu wałeckiego ćwiczą zgrywanie współdziałania tych służb w terenie. Przykładem takiego skutecznego działania była przeprowadzona w dniu 8 grudnia 2010 roku akcja gaśniczo – ratunkowa z udziałem Straży Pożarnej i Policji przy zaistniałym wybuchu i pożarze w bloku na ul. Moniuszki 32 w Człopie. Ukazuje to potrzebę kontynuowania ćwiczeń w kolejnych latach.

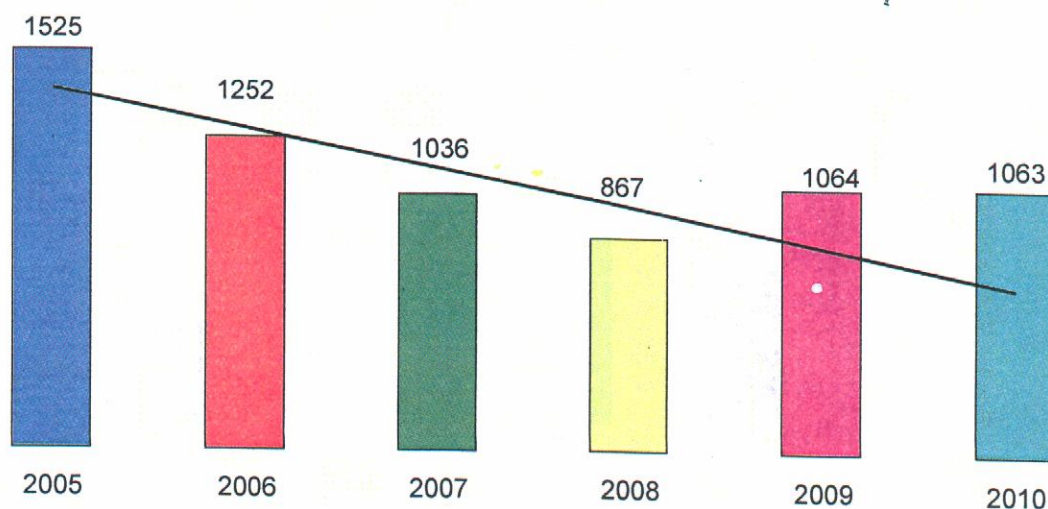
Analiza struktury przestępstw na obszarze działania KPP Wałcz w 2010 roku.

W powiecie wałęckim w roku 2010 popełniono 1749 przestępstw, osiągając dynamikę 102,8 %. Długoletnia linia trendu wskazuje tu na systematyczny spadek ilości przestępstw, szczególnie widać to w porównaniu do lat 2005 – spadek o 404, 2006 – spadek o 595, 2007 – spadek aż o 1083. Utrzymano poziom osiągnięty w roku ubiegłym, różnica w ilości przestępstw wynosi zaledwie 48, co stanowi dobry prognostyk na rok 2011.



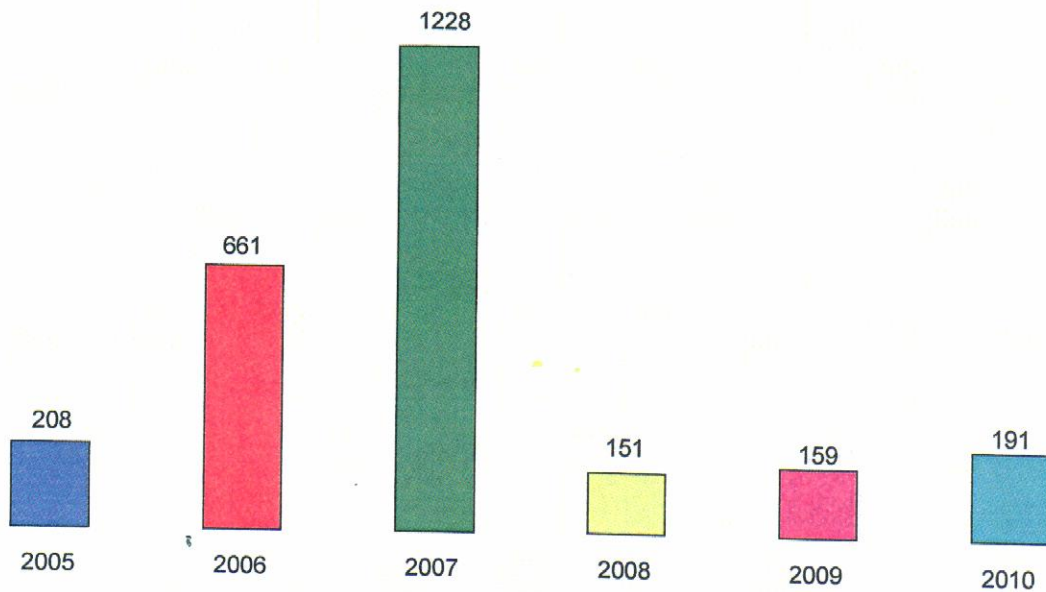
Liczba przestępstw stwierdzonych w latach 2005 – 2010.

W porównaniu do rekordowo niskiego poziomu roku 2008, w roku 2009 nastąpił wzrost ilości przestępstw stwierdzonych o charakterze kryminalnym do 1064. W ocenianym 2010 roku obniżono poziom zeszłoroczny o 1 przestępstwo. Linia trendu ma jednak ciągle charakter spadkowy w porównaniu do roku 2007 jest to wzrost jedynie o 27 zdarzeń, a do roku 2006 jest to już spadek o 189 przestępstw.



Liczba przestępstw kryminalnych w latach 2005 – 2010.

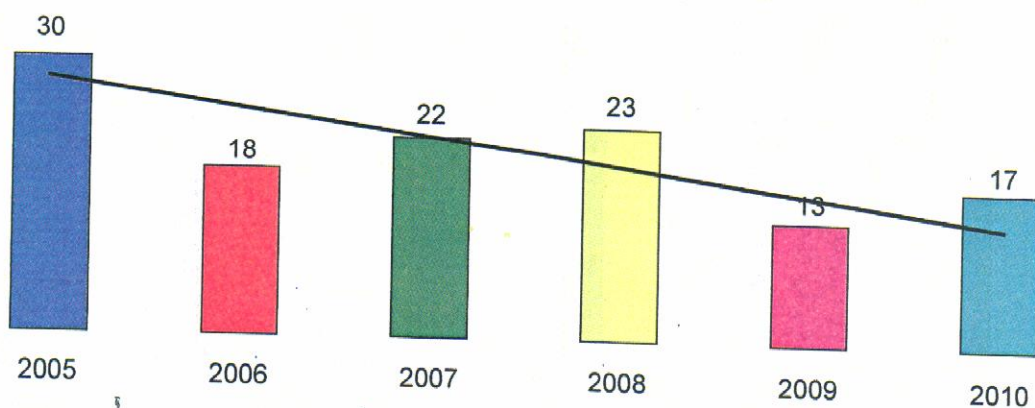
W roku 2010 w porównaniu do roku 2009 zanotowaliśmy wzrost w ilości przestępstw gospodarczych o 32 przestępstwa. Dynamika wzrostu w tym przedziale wyniosła 120,1 %.



Liczba przestępstw gospodarczych w latach 2005 – 2010.

Zagrożenie przestępstwami w poszczególnych kategoriach zdarzeń przedstawia się następująco:

1. W kategorii **rozbojów i wymuszeń rozbójniczych** - najcięższych gatunkowo przestępstw na terenie działania KPP Wałcz w 2010 roku odnotowano nieznaczny wzrost tych czynów o 4 w stosunku do 2009 roku.



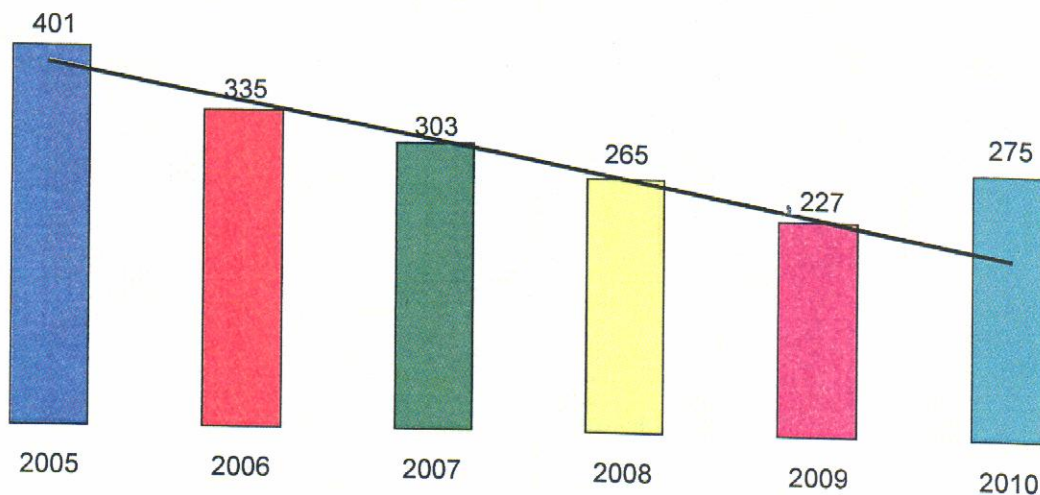
Liczba rozbojów i wymuszeń rozbójniczych w latach 2005 – 2010.

2. W kategorii **bójek i pobić** odnotowano spadek w porównaniu do 2009 roku, aż o 6 zdarzeń (dynamika 70 % najlepsza w województwie zachodniopomorskim).



Liczba bójek i pobić w latach 2005 – 2010.

3. W jednej z bardziej dokuczliwych dla społeczności, lokalnej kategorii - **kradzieży cudzej rzeczy** odnotowaliśmy w 2010 roku wzrost o 48 zdarzeń w porównaniu do roku 2009. Jednakże od roku 2005 do roku 2009 odnotowywaliśmy stały spadek ilości przestępstw tej kategorii, co wskazuje na jednorazowy wzrost, który nie powinien być kontynuowany w roku 2011.



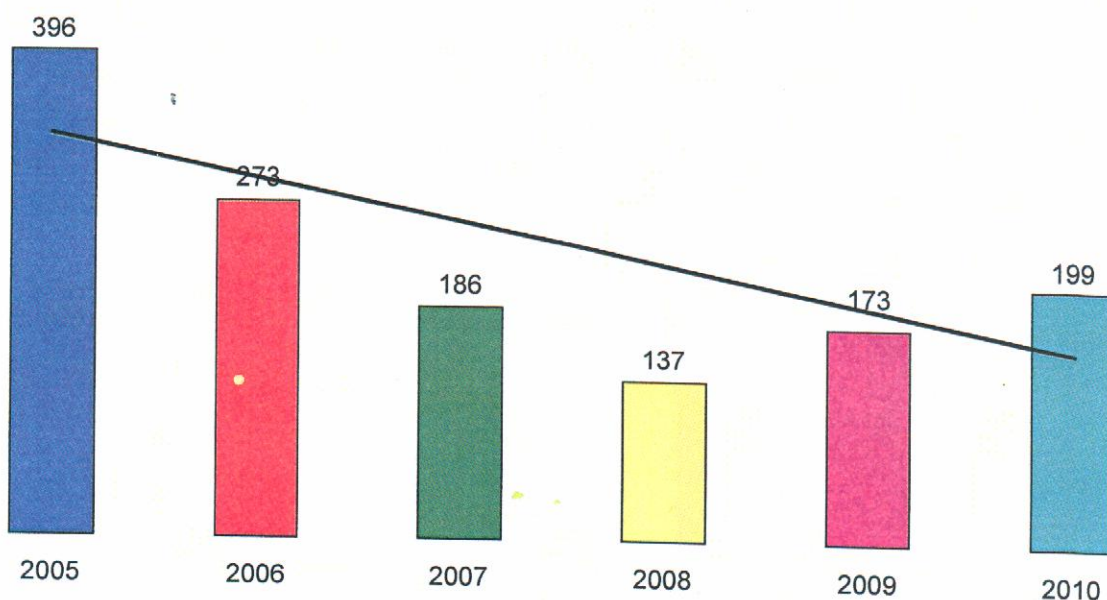
Liczba kradzieży cudzej rzeczy w latach 2005 – 2010.

4. W kategorii kradzieży samochodów odnotowaliśmy **spadek** ilości zdarzeń o 2 tj. dynamika **86,7 %**.



Ilość skradzionych samochodów w latach 2005 – 2010.

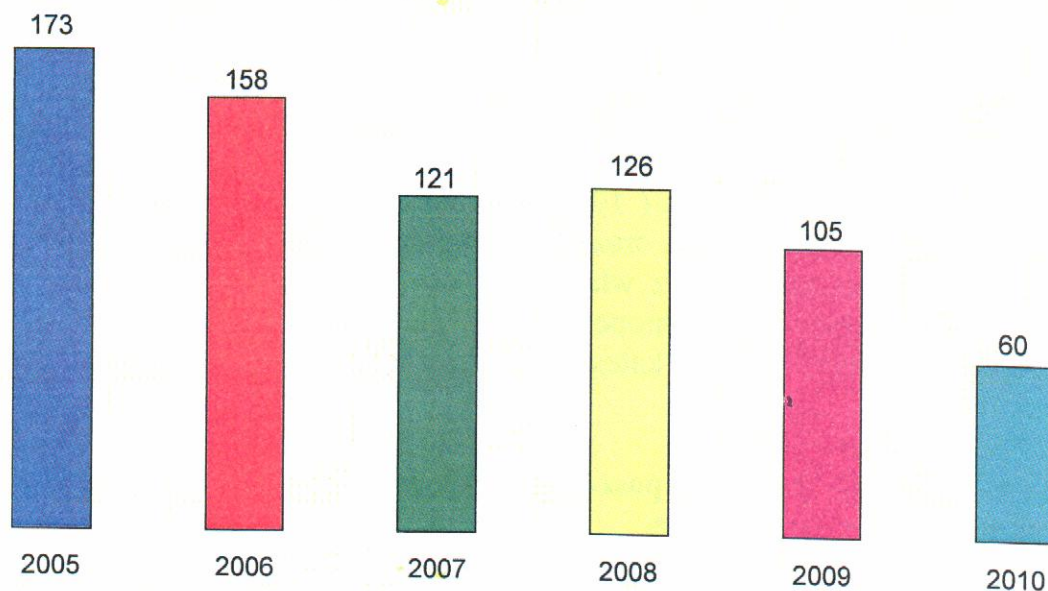
5. W kategorii **kradzieży z włamaniem** odnotowaliśmy **199** zdarzeń. W porównaniu do poziomu z roku 2009 jest to wzrost o 26, dynamika 115 %. Wszczętych postępowań zostało 151, co utrzymuje nas pod tym względem na identycznym poziomie w stosunku do roku ubiegłego.



Liczba kradzieży z włamaniem w latach 2005 – 2010.

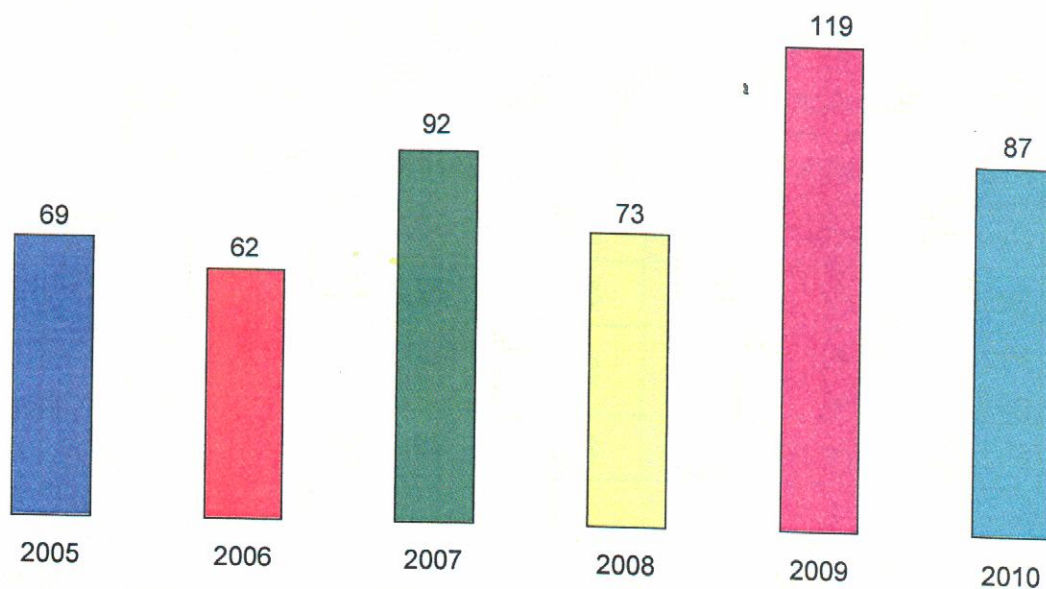
6. W kategorii przestępstw spenalizowanych w **Ustawie o przeciwdziałaniu narkomanii** odnotowaliśmy spadek. W roku 2010 ujawniliśmy ich **60**, a więc

6. W kategorii przestępstw spenalizowanych w **Ustawie o przeciwdziałaniu narkomanii** odnotowaliśmy spadek. W roku 2010 ujawniliśmy ich **60**, a więc o 45 mniej niż w roku 2009. Zespół ds. nieletnich w 2010 roku prowadził aktywne działania profilaktyczne, które wpłynęły na ograniczenie występowania zjawiska w tym środowisku. Nastąpił, więc spadek w ilości ujawnionych czynów ogółem w tej grupie wiekowej.



Przestępstwa z Ustawy o przeciwdziałaniu narkomani w latach 2005 – 2010.

7. Przestępstw polegających na **uszkodzeniu cudzej rzeczy** odnotowano w 2010 roku **87** tj. o **32 mniej** niż w roku **2009** (dynamika **73,1 %**). Zauważyć należy iż znaczący udział mają tu czyny popełnione przez nieletnich (17 %).



Liczba zanotowanych uszkodzeń cudzej rzeczy w latach 2005 - 2010

Na ogólną liczbę **901** dochodzeń zakończonych wnioskiem o wniesienia aktu oskarżenia, aż **627** zakończono w trybie art. 335 kpk, tj. dobrowolnego poddania się przez sprawcę karze. Tryb ten znacznie upraszcza procedurę i usprawnia pracę sądu.

Zaznaczyć też należy, że w **33** przypadkach sąd przychylił się do wniosków o zastosowanie środków zapobiegawczych i wobec sprawców zastosował tymczasowe aresztowanie, gdy w roku 2008 było ich 17, a w roku 2009 - 32.

W roku **2010** uzyskano wskaźnik wykrywalności ogólnej na poziomie **79,5 %** będący 5 wynikiem w województwie zachodniopomorskim. Zwłaszcza cieszy systematyczny wzrost wykrywalności przestępstw kryminalnych (67,3%), a w tym szczególnie bójki i pobicia (100 %) kradzieży samochodów (50 %), a także poziom przestępstw gospodarczych oraz bójek i pobić. Odnotowaliśmy również znaczący wzrost wykrywalności kradzieży z włamaniem do poziomu 48,3%, co jest drugim wynikiem w Województwie Zachodniopomorskim. Natomiast w roku 2011 dążyć będziemy do poprawy wykrywalności w kategorii kradzież cudzej rzeczy.

Wykrywalność w poszczególnych kategoriach przestępstw kształtowała się na następującym poziomie.

Kategoria czynu	Wykrywalność w %					
	2005	2006	2007	2008	2009	2010
Ogólna	72,1	78,5	85,1	77,7	78,3	79,5
Przestępstwa kryminalne	62,4	62,8	62,5	63,9	66,4	67,3
Kradzież cudzej rzeczy	42,6	40,2	43,9	49,6	40,9	43,7
Kradzież z włamaniem	46,5	47,7	42,9	33,6	33,0	48,3
Kradzież samochodu	36,4	33,3	30,8	38,9	40,0	50,0
Rozboje, wymuszenia	84,9	66,7	81,8	73,9	100	94,1
Bójki i pobicia	81,0	92,3	89,5	95,2	95,0	100
Przestępstwa gospodarcze	89,3	96,4	98,5	96,7	98,7	99,0
Przestępstwa drogowe	98,7	99,1	100	99,7	99,8	97,9

Bezpieczeństwo na drogach

W roku 2010 na drogach powiatu waleckiego zanotowaliśmy łącznie 663 zdarzenia drogowe – o 24 więcej niż w roku 2009 (wzrost o 3,8%).

Kategoria	Ilość					
	2005	2006	2007	2008	2009	2010
Liczba zdarzeń	666	679	679	646	639	663
Wypadki drogowe	94	102	91	73	62	60
Kolizje drogowe	572	577	588	573	577	603
Liczba rannych	117	125	109	95	73	70
Liczba zabitych	12	18	16	13	9	17

Terytorialne występowanie zdarzeń drogowych przedstawia się to następująco:

Kategoria	Miasto i gmina Walcz					Miasto i gmina Tuczno					Miasto i gmina Człopa					Miasto i gmina Miroslawiec				
	2006	2007	2008	2009	2010	2006	2007	2008	2009	2010	2006	2007	2008	2009	2010	2006	2007	2008	2009	2010
Zdarzenia drogowe	533	575	477	462	483	18	20	32	27	30	47	42	48	68	54	80	42	89	82	96
Wypadki drogowe	72	70	49	48	40	2	4	7	2	3	16	8	5	5	7	12	9	12	7	10
Kolizje drogowe	462	505	428	414	443	16	16	25	25	27	31	34	43	63	47	68	33	77	75	86
Liczba zabitych	8	14	10	8	6	0	0	1	-	0	9	1	0	-	4	1	1	2	1	7
Liczba rannych	90	85	59	52	48	2	4	9	2	4	20	11	5	7	6	13	9	22	12	12

Z powyższej tabeli jasno widać, że z ogólnej liczby zdarzeń drogowych 72,85% zaistniało na drogach przebiegających przez Wałcz i gminę Wałcz. Największą liczbę ofiar śmiertelnych zanotowaliśmy na drogach miasta i gminy Mirosławiec. Relatywnie najspokojniejsza w tym zakresie podobnie jak w roku ubiegłym pozostaje gmina Tuczo.

Zdarzenia drogowe powodowane były przede wszystkim przez kierujących pojazdami, a główne ich przyczyny, to:

- **niedostosowanie prędkości do warunków drogowych – 121 zdarzeń:**
23 wypadki, 9 zabitych, 29 rannych, 98 kolizji.
- **nieprawidłowe wymijanie – 85 zdarzeń:** 1 wypadek, 2 rannych, 84 kolizji.
- **niezachowanie bezpiecznej odległości między pojazdami – 83 zdarzeń:**
4 wypadki, 1 zabity, 4 rannych, 79 kolizji.
- **nieudzielanie pierwszeństwa przejazdu – 82 zdarzenia:** 3 wypadki, 6 rannych, 79 kolizji.
- **nieprawidłowe cofanie – 40 zdarzeń:** 40 kolizji.
- **nieprawidłowe wyprzedzanie – 36 zdarzeń:** 5 wypadków, 3 zabitych, 7 rannych, 31 kolizji.
- **nieprawidłowe omijanie – 19 zdarzeń:** 1 wypadek, 2 rannych, 18 kolizji.
- **nieprawidłowe skręcanie – 12 zdarzeń:** 1 wypadek, 1 ranny, 11 kolizji

Analiza przestępczości nieletnich

W skali powiatu wałęckiego w 2010 roku ujawniono **227** czynów popełnionych przez **108** nieletnich tj. **12,97 %** do ogółu przestępstw stwierdzonych przez KPP Wałcz, a **200** z tych czynów, to czyny o charakterze kryminalnym popełnione przez **97** nieletnich (**18,81 %** ogółu przestępstw kryminalnych).

W rozbiciu na najważniejsze kategorie przestępstw współczynniki te kształtowały się następująco:

Kategoria czynu	Rok 2008		Rok 2009		Rok 2010	
	Ilość czynów	Procent udziału	Ilość czynów	Procent udziału	Ilość czynów	Procent udziału
Rozboje, wymuszenia	6	26,08	5	38,46	2	11,76
Kradzież z włamaniem	14	10,21	4	2,31	8	4
Kradzież cudzej rzeczy	23	8,67	28	12,33	11	4
Bójki i pobicia	2	9,52	2	10	4	28,57 ²
Uszczerbek na zdrowiu	0	0	4	21,05	13	46,42
Uszkodzenie rzeczy	9	12,32	22	18,48	15	17,24
Przestępczość narkotykowa	72	57,14	31	29,52	10	16,66

Zauważalną tendencją jest tu wzrost ujawnialności przez Policję ilości bójek i pobić oraz uszczerbku na zdrowiu i kradzieży z włamaniem popełnianych przez nieletnich, w pozostałych kategoriach nastąpił spadek przestępstw. Z jednej strony dobrze świadczy to o pracy Policji, a z drugiej strony niepokoi z uwagi na rozszerzanie się ilości przestępstw kryminalnych popełnianych przez nieletnich.

W 2010 roku do III Wydziału Rodzinnego i Nieletnich Sądu Rejonowego w Wałczu przesłaliśmy **264** spraw, w tym **110** dotyczyło demoralizacji a **154** dotyczyło czynów karalnych.

Sposób ich załatwienia obrazuje poniższa tabela.

Lp.	Sposób załatwienia sprawy	Ilość spraw
		2010
1.	Postępowania nie wszczęto	12
2.	Umorzono wobec niecelowości ponieważ już środki orzeczono	32
3.	Umorzono z innego powodu	-
4.	Przekazano innym sądom	8
5.	Załatwiono w inny sposób	11
6.	Przekazano do postępowania opiekuńczo – wychowawczego	199
7.	Przekazano do postępowania poprawczego	-

Z ogólnej liczby 199 spraw przekazanych do postępowania opiekuńczo – wychowawczego wobec 344 nieletnich orzeczono następujące środki wychowawcze.

Lp.	Orzeczenie	Ilość spraw
		2010
1.	Upomnienie	31
2.	Zobowiązanie do określonego postępowania	141
3.	Nadzór kuratora	35
4.	Umieszczenie w zakładzie wychowawczym	3
5.	Umieszczenie w schronisku	-
6.	Umieszczenie w zakładzie leczniczym	1
7.	Umieszczenie w ośrodku socjoterapii	5
8.	Załatwienie w inny sposób	185
9.	Nadzór odpowiedzialny rodziców	6

**Harmonogram realizacji zadań Powiatowego Programu Zapobiegania Przestępczości oraz
Ochrony Bezpieczeństwa Obywateli i Porządku Publicznego na lata 2011 - 2014**

LP.	ZAMIERZONY CEL	ZADANIA DO REALIZACJI	SPOSÓB REALIZACJI	PODMIOTY ODPOWIEDZIALNE ZA KOORDYNACJĘ ZADANIA	REALIZATORZY ZADANIA	TERMINY REALIZACJI
I	Ochrona dzieci i młodzieży	Ograniczenie niedostosowania społecznego oraz przestępczości dzieci i młodzieży	<p>1. Analizowanie przyczyn niedostosowania społecznego wśród dzieci i młodzieży szkolnej, wpływających na stan bezpieczeństwa i porządku publicznego.</p> <p>2. Współpraca nauczycieli –rodziców - uczniów, Policji, Straży Miejskiej, instytucji i organizacji społecznych wynikającej z realizacji Krajowego Programu Zapobiegania Niedostosowaniu Społecznemu i Przestępczości Wśród Dzieci i Młodzieży.</p> <p>3. Organizowanie spotkań prewencyjnych z nauczycielami, uczniami i rodzicami</p>	Starosta Wałecki; Komendant Powiatowy Policji;	Komenda Powiatowa Policji; Powiatowe Centrum Pomocy Rodzinie; Wydział Edukacji i Spraw Społecznych w Starostwie Powiatowym; Poradnia Psychologiczno-Pedagogiczna; Urzędy Miast i Gmin; Dyrektorzy szkół; i inni;	zadanie ciągłe

	Zapewnienie bezpieczeństwa w szkołach i ich otoczeniu	<ol style="list-style-type: none"> 1. Aktywny udział Policji i Straży Miejskiej oraz Gminnej w profilaktyce i zwalczaniu przestępczości i demoralizacji dzieci i młodzieży: (Szkolne Grupy Wsparcia, prelekcje, spotkania); 2. Zwalczanie źródeł przestępczości (ściganie dealerów narkotykowych, członków agresywnych grup nieformalnych, współpraca z pedagogami szkolnymi); 	Starosta Wałecki; Komendant Powiatowy Policji;	Komenda Powiatowa Policji; Powiatowe Centrum Pomocy Rodzinie; Wydział Edukacji i Spraw Społecznych w Starostwie Powiatowym; Poradnia Psychologiczno-Pedagogiczna; Urzędy Miast i Gmin; Dyrektorzy szkół; i inni;	zadanie ciągłe
	Zagospodarowanie czasu wolnego dzieci i młodzieży	<ol style="list-style-type: none"> 1. Udostępnienie pomieszczeń szkolnych oraz zwiększenie liczby godzin na zajęcia poza lekcyjne; 2. Włączenie lokalnych liderów i autorytetów młodzieżowych w realizację przedsięwzięć prewencyjnych; 3. Współpraca i współdziałanie organizacji sportowych, młodzieżowych, parafialnych w zakresie organizowania form spędzania wolnego czasu (np. obozy, kolonie, świetlice); 4. Organizowanie imprez kulturalno-rozrywkowych promujących zdrowy styl życia, bezpieczeństwo osobiste; 5. Zwiększenie aktywności wolontariatu w organizacji form spędzania wolnego czasu. 	Starosta Wałecki; Komendant Powiatowy Policji;	Komenda Powiatowa Policji; Powiatowe Centrum Pomocy Rodzinie; Wydział Edukacji i Spraw Społecznych oraz Wydział Promocji i Rozwoju w Starostwie Powiatowym; Poradnia Psychologiczno-Pedagogiczna; Urzędy Miast i Gmin; Dyrektorzy szkół; Kluby Sportowe i inni;	zadanie ciągłe

		<p>Objęcie zainteresowaniem wagarującej młodzieży i nieletnich pozostających bez opieki oraz nieformalnych grup młodzieżowych (pseudokibice, blokery) i ograniczenie negatywnych skutków ich działalności</p>	<ol style="list-style-type: none"> 1. Kontrola miejsc gromadzenia się młodzieży (np. piwnice, klatki schodowe, rejonry lokali gastronomicznych, hipermarketów, parków) i jej legitymowanie; 2. Skuteczne zabezpieczenie imprez masowych (mecze piłkarskie, koncerty, festyny); 3. Współdziałanie z klubami sportowymi i klubami kibica w celu eliminowania negatywnych zachowań. 4. Informowanie placówek oświatowych oraz prawnych opiekunów o naruszeniu przez nieletnich obowiązujących norm prawnych lub zachowaniach mogących powodować demoralizację lub ich zagrożenie; 5. Podejmowanie wobec dzieci i młodzieży nierealizujących obowiązku szkolnego i zagrożonych demoralizacją środków profilaktycznych i prawnych. 	<p>Starosta Wałecki; Komendant Powiatowy Policji;</p>	<p>Komenda Powiatowa Policji; Wydział Edukacji i Spraw Społecznych oraz Wydział Promocji i Rozwoju w Starostwie Powiatowym; Urzędy Miast i Gmin; Straż Miejska i Gminna; Dyrektorzy szkół; Kluby Sportowe i inni;</p>	<p>zadanie ciągłe</p>
--	--	---	--	---	---	---------------------------

II	Ograniczenie zjawisk kryminogennych, chuligaństwa i wandalizmu	Zapobieganie i ograniczanie Przystępczości pospolitej i dokuczliwych wykroczeń	<p>1. Bieżące aktualizowanie „map przestępczości”, wskazujących miejsca publiczne i czas, w których najczęściej dochodzi do przestępstw pospolitych;</p> <p>2. Monitorowanie społecznych oczekiwań, co do dyslokacji służb patrolowych w miejscach niebezpiecznych – społeczne mapy zagrożeń;</p>	Starosta Wałecki; Komendant Powiatowy Policji;	Komenda Powiatowa Policji; Straż Miejska i Gminna, i inni;	zadanie ciągłe
----	--	--	---	--	--	----------------

		<p>Eliminowanie wandalizmu i zachowań chuligańskich</p>	<p>1. Skrócenie czasu reakcji na zdarzenie m.in. poprzez wprowadzenie rozwiązań technicznych i organizacyjnych, poprawienie i unowocześnienie wyposażenia technicznego stanowisk kierowania służb odpowiedzialnych za bezpieczeństwo -stworzenie zintegrowanego systemu „112”, tworzenie systemów dowodzenia z wykorzystaniem rozwiązań na bazie systemu komputerowego, GPS, monitoringu itp.</p> <p>2. Uzyskiwanie informacji od społeczeństwa, przy wykorzystaniu telefonów zaufania,</p> <p>3. Upowszechnienie informacji na temat możliwości kontaktu z dzielnicowym bądź właściwą jednostką Policji, Straży Miejskiej lub Gminnej;</p> <p>7. Prezentacja dzielnicowych społecznościom lokalnym poprzez: publiczną informację w administracjach osiedli, Internecie, lokalnych mediach;</p>	<p>Starosta Wałecki; Komendant Powiatowy Policji;</p>	<p>Komenda Powiatowa Policji; Straż Miejska i Gminna, i inni;</p>	<p>zadanie ciągłe</p>
--	--	---	---	---	---	-----------------------

		<p>Kształtowanie wiedzy o sposobach unikania zagrożeń</p>	<ol style="list-style-type: none"> 1. Integracja środowisk naukowych wokół idei bezpieczeństwa – stworzenie naukowego zaplecza dla realizacji programu; 2. Opracowywanie i kolportaż materiałów informacyjnych; 3. Włączenie lokalnych mediów do promowania bezpiecznych zachowań; 4. Przedstawianie na imprezach kulturalno-rozrywkowych treści profilaktycznych; 5. Prowadzenie kursów samoobrony dla kobiet; 6. Włączanie się samorządu do udziału w konkursie „Bezpieczna Gmina”; 7. Organizowanie przez samorząd miejski cyklicznych spotkań, debat mających na celu analizę stanu bezpieczeństwa oraz wspólne wypracowanie przez wszystkie podmioty zainteresowane poziomem bezpieczeństwa, rozwiązań służących jego poprawie. 	<p>Starosta Wałecki; Burmistrz; Wójt;</p>	<p>Wydział Promocji i Rozwoju Powiatu; Komenda Powiatowa Policji; Wydział Edukacji i Spraw Społecznych w Starostwie Powiatowym; Urzędy Miast i Gmin; Komenda Powiatowa Państwowej Straży Pożarnej; Powiatowa Stacja Sanitarno Epidemiologiczna; Powiatowe Centrum Pomocy Rodzinie, i inni;</p>	<p>zadanie ciągłe</p>
--	--	---	---	---	--	-----------------------

		Uaktywnienie lokalnej społeczności na rzecz poprawy bezpieczeństwa w miejscach publicznych i miejscu zamieszkania	<ol style="list-style-type: none"> 1. Organizowanie spotkań i szkoleń ze społecznością lokalną celem rozpoznawania i rozwiązywania problemów, uczenie bezpiecznych zachowań; 2. Integracja społeczności poprzez organizację imprez inicjowanych przez środki pomocy społecznej, 3. Eliminowanie anonimowości w miejscu zamieszkania poprzez realizację działań „Poznaj swojego sąsiada”; 4. Wykorzystanie policyjnej strony internetowej oraz strony Starostwa Powiatowego do zbierania informacji i opinii od mieszkańców na temat miejsc niebezpiecznych. 	Starosta Wałecki; Komendant Powiatowy Policji;	Komenda Powiatowa Policji; Powiatowe Centrum Pomocy Rodzinie; Miejskie Ośrodki Pomocy Społecznej; Gminne Ośrodki Pomocy Społecznej; Wydział Promocji i Rozwoju Powiatu, i inni;	zadanie ciągłe
		Ochrona ofiar przestępstw	<ol style="list-style-type: none"> 1. Poprawa jakości obsługi – ofiar przestępstw; tworzenie pomieszczeń przystosowanych do przesłuchiwania małoletnich świadków oraz ofiar przestępstw i przemocy tzw. „niebieskich pokoi”; 2. Ścisła współpraca instytucji i organizacji pozarządowych udzielających pomocy psychologicznej, prawnej oraz finansowej ofiarom przestępstw. 	Starosta Wałecki; Komendant Powiatowy Policji; Dyrektor Powiatowego Centrum Pomocy Rodzinie	Komenda Powiatowa Policji; Powiatowe Centrum Pomocy Rodzinie; Miejskie Ośrodki Pomocy Społecznej; Gminne Ośrodki Pomocy Społecznej; Poradnia Psychologiczno-Pedagogiczna i inni;	zadanie ciągłe

III	Ochrona rodziny	Przeciwdziałania przemocy w rodzinie	<ol style="list-style-type: none"> 1. Diagnozowanie zjawiska przemocy w rodzinie; 2. Utworzenie gminnego systemu przeciwdziałania przemocy w rodzinie; 3. Upowszechnienie wiedzy na temat przejawów przemocy w rodzinie oraz sposobów reagowania na to zjawisko poprzez opracowywanie materiałów instruktażowych, zaleceń, procedur postępowania interwencyjnego w sytuacjach kryzysowych, organizowanie akcji promujących podnoszenie świadomości społecznej w zakresie przyczyn i skutków przemocy w rodzinie; 5. Współdziałanie instytucji i organizacji w zakresie wczesnego rozpoznania i monitorowania zjawisk dotyczących wykorzystywania seksualnego dzieci (np. sprawdzanie stron internetowych, monitorowanie osób karanych za pedofilię); 6. Aktywna współpraca instytucji i organizacji pozarządowych podejmujących działania zapobiegające przemocy w rodzinie oraz udzielanie pomocy prawnej, psychologicznej, socjalnej jej ofiarom; 7. Propagowanie telefonów zaufania 8. Organizowanie szkoleń i spotkań dla osób zajmujących się ograniczaniem tego zjawiska; 9. Tworzenie i prowadzenie specjalistycznych ośrodków wsparcia dla ofiar przemocy w rodzinie; 10. Współdziałanie wszystkich instytucji i organizacji zajmujących się problematyką przemocy w rodzinie w celu oddziaływania na osoby stosujące przemoc; 	<p>Starosta Wałecki; Komendant Powiatowy Policji; Dyrektor Powiatowego Centrum Pomocy Rodzinie</p>	<p>Komenda Powiatowa Policji; Powiatowe Centrum Pomocy Rodzinie; Miejskie Ośrodki Pomocy Społecznej; Gminne Ośrodki Pomocy Społecznej; 107 Szpital Wojskowy; Poradnia Psychologiczno-Pedagogiczna i inni;</p>	zadanie ciągłe
-----	-----------------	--------------------------------------	---	--	--	----------------

		Zwalczanie narkomanii i alkoholizmu	<ol style="list-style-type: none"> 1. Kontrola podmiotów zajmujących się sprzedażą i podawaniem alkoholu; 2. Cofanie koncesji na sprzedaż alkoholu wobec podmiotów sprzedających alkohol nieletnim lub naruszających inne przepisy; 3. Ujawnianie nieletnich będących pod wpływem alkoholu lub narkotyków i podejmowanie w takich przypadkach dalszych działań restrykcyjnych wobec osób udostępniających dzieciom i młodzieży tych środków; 4. Leczenie i terapia osób uzależnionych od alkoholu i narkotyków; 5. Propagowanie zdrowego stylu życia poprzez organizację imprez kulturalnych, sportowych; 6. Organizowanie szkoleń i spotkań dla osób zajmujących się problematyką narkomanii i alkoholizmu 	<p>Burmistrz; Wójt; Komendant Powiatowy Policji</p>	<p>Gminne Komisje Rozwiązywania Problemów Alkoholowych; Poradnia Psychologiczno- Pedagogiczna; Dyrektorzy szkół i inni;</p>	<p>zadanie ciągłe</p>
--	--	-------------------------------------	---	---	---	---------------------------

IV	Poprawa bezpieczeństwa w ruchu drogowym	Edukacja użytkowników dróg w zakresie bezpiecznego zachowania się na drodze	<ol style="list-style-type: none"> 1. Działania edukacyjne w przedszkolach i szkołach podstawowych ukierunkowane na bezpieczne poruszanie się po drodze. 2. Promowanie elementów odblaskowych dla pieszych i rowerzystów. 3. Opracowywanie, i kolportaż materiałów profilaktycznych, 4. Współdziałanie w tym zakresie z lokalnymi mediami. 	Starosta Wałecki; Burmistrz; Wójt	Komenda Powiatowa Policji; Powiatowe Centrum Reagowania Kryzysowego; Dyrektorzy szkół i inni;	zadanie ciągłe
		Wymuszenie przestrzegania przepisów ruchu drogowego wśród kierowców i pieszych	<ol style="list-style-type: none"> 1. Prowadzenie intensywnych działań zmierzających do eliminowania osób nietrzeźwych z ruchu drogowego 2. Eliminowanie z ruchu drogowego niesprawnych technicznie pojazdów w szczególności dokonujących przewozu; 3. Prowadzenie działań kontrolnych ukierunkowanych na przekraczanie dopuszczalnej prędkości jazdy 	Komendant Powiatowy Policji	Komenda Powiatowa Policji i inni;	zadanie ciągłe

		Rozbudowa infrastruktury zwiększającej bezpieczeństwo w ruchu drogowym	<ol style="list-style-type: none"> 1. Instalowanie urządzeń technicznych w postaci fotograficznych rejestratorów wykroczeń i wyświetlaczy prędkości; 2. Przystosowanie cykli sygnalizacji świetlnej na wszystkich skrzyżowaniach, do aktualnej sytuacji ruchu kołowego z uwzględnieniem ruchu pieszego; 4. Uspakajanie i spowolnienie ruchu ulicznego szczególnie w rejonie szkół i dużego skupiska ludzi; 5. Oświetlenie przejść dla pieszych; 6. Tworzenie „bezpiecznych parkingów” 	Starosta Wałecki; Burmistrzowie; Wójt	Urzędy Miast i Gmin; Powiatowy Zarząd Dróg; Komenda Powiatowa Policji i inni;	zadanie ciągle
V	Bezpieczeństwo w miejscach publicznych i miejscu zamieszkania	Kontrole sanitarno-epidemiologiczne	<ol style="list-style-type: none"> 1. Podjęcie systematycznej kontroli lokali gastronomicznych, pod względem: posiadania zezwolenia na sprzedaż alkoholu, spełnienia norm sanitarno-epidemiologicznych i budowlanych 2. Okresowa kontrola stanu bezpieczeństwa sanitarno-epidemiologicznego i sanitarno-weterynaryjnego w powiecie 	Burmistrzowie; Wójt; Pow. Inspektor Sanitarny Pow. Inspektor Nadzoru Budowlanego Pow. Lekarz Weterynarii	Straże gminne Policja i inni;	<ol style="list-style-type: none"> 1. zadanie ciągle 2. raz w roku

		Eliminacja kłusownictwa na terenie całego powiatu	<p>1. Prowadzenie bieżącego rozpoznania o rozmiarach kłusownictwa rybackiego i leśnego oraz skuteczne zwalczanie, poprzez:</p> <ul style="list-style-type: none"> » zwiększenie częstotliwości kontroli akwenów wodnych w okresach nasilonego kłusownictwa; » prowadzenie edukacji ekologicznej wśród dzieci i młodzieży szkolnej; » poprawa współdziałania służb, inspekcji i straży w zwalczaniu kłusownictwa. 	<p>Komenda Powiatowa Policji; Straż Leśna; Państwowa Straż Rybacka; Dyrektorzy szkół; Społeczna Straż Rybacka</p>	<p>Polski Związek Łowiecki; Polski Związek Wędkarski; Wydział Ochrony Środowiska Starostwa Powiatowego; Nadleśnictwa i inni;</p>	<p>zadanie ciągłe</p>
--	--	---	---	---	--	-----------------------

		Eliminowanie skutków pożarów oraz dokonywanie przeglądów zadrzewień	<p>1. Eliminowanie przyczyn i ograniczanie skutków pożarów i innych zdarzeń miejscowych:</p> <ul style="list-style-type: none"> » patrolowanie obszarów leśnych szczególnie w okresach suszy i wzmożonej penetracji przez ludność w sezonach turystycznych i zbiorów runa leśnego; » prowadzenie kontroli obiektów budowlanych szczególnie wielkopowierzchniowych pod kątem zagrożeń pożarowych; » edukacja młodzieży szkolnej w zakresie ochrony przeciwpożarowej; » podejmowanie działań w kierunku poprawy wyposażenia i przygotowania jednostek PSP i OSP do usuwania skutków zdarzeń i zagrożeń miejscowych; » prowadzenie ćwiczeń koordynujących współdziałanie służb w trakcie akcji ratowniczych. <p>2. Dokonywanie przeglądów zadrzewień w miastach i wsiach oraz wzdłuż dróg. Wycinka drzew stanowiących zagrożenie w czasie silnych wiatrów.</p>	<p>Komendant Powiatowy Państwowej Straży Pożarnej; Komendant Powiatowy Policji; Komendanci Gminni; Ochotnicza Straż Pożarna; Straż Leśna; Powiatowy Inspektor Nadzoru Budowlanego; Nadleśnictwa</p> <p>Zarząd Dróg; Sołtysi; Straże Gminne</p>	<p>Starosta Wałecki; Burmistrzowie; Wójt; Nadleśniczowie, i inni;</p> <p>Burmistrzowie; Wójt</p>	<p>zadanie ciągłe</p> <p>raz w roku</p>
VI	Bezpieczeństwo w działalności gospodarczej	Zorganizowanie przejrzystej komunikacji poprzez włączanie	1. Zorganizowanie przejrzystej komunikacji między administracją samorządową a przedsiębiorcami poprzez włączanie przedsiębiorców do współpracy na rzecz	Starosta Wałecki; Komendant Powiatowy Policji; Komendant Powiatowy	Starosta Wałecki; Komendant Powiatowy Policji; Komendant Powiatowy	zadanie ciągłe

		<p>rzetelnych przedsiębiorców do współpracy na rzecz bezpieczeństwa oraz wspólną identyfikację najistotniejszych problemów</p>	<p>bezpieczeństwa oraz wspólną identyfikację najistotniejszych problemów w celu bezpiecznego prowadzenia uczciwej działalności gospodarczej; 2. Objęcie wzmożonym dozorem policyjnym miejsc, gdzie prowadzenie działalności gospodarczej jest szczególnie zagrożone.</p>	<p>Państwowej Straży Pożarnej</p>	<p>Państwowej Straży Pożarnej, i inni;</p>	
VII	<p>Ochrona dziedzictwa narodowego</p>	<p>Rejestracja zbiorów, wraz z dokumentacją fotograficzną i opisową, z uwzględnieniem znakowania obiektów ruchomych</p>	<p>1. Wspólne inspekcje i kontrole obiektów ze zgromadzonymi dobrami kultury, prowadzone przez przedstawicieli wojewódzkich konserwatorów zabytków, Policji i Państwowej Straży Pożarnej; 2. Aktualizacja rejestracji zbiorów, wraz z dokumentacją fotograficzną i opisową, z uwzględnieniem znakowania obiektów ruchomych 3. Aktualizacja planu ochrony zabytków</p>	<p>Starosta Wałecki; Komendant Powiatowy Policji; Komendant Powiatowy Państwowej Straży Pożarnej</p>	<p>Urzędy Miast i Gmin; i inni;</p>	<p>zadanie ciągłe</p>