

Wałcz, dnia 11 października 2021 r.

OS.6221.31.2021

Informacja
o instalacji wytwarzającej pole elektromagnetyczne, objętej obowiązkiem zgłoszenia

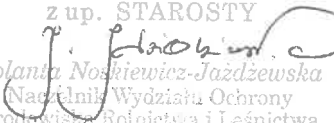
Starosta wałecki działając na podstawie art. 152b ust. 1 i 2, art. 152 ust. 2, art. 378 ust. 1 ustawy z dnia 27 kwietnia 2001 r. Prawo ochrony środowiska (Dz.U.2020.1210 t.j.), udostępnia informację o parametrach instalacji wytwarzającej pole elektromagnetyczne, objętej obowiązkiem zgłoszenia.

Oznaczenie prowadzącego instalację: **T-Mobile Polska S.A.**
ul. Marynarska 12
02-674 Warszawa

Lokalizacja instalacji:

numer ewid. działki geod.: **32/6**
jednostka ewidencyjna: **M. Mirosławiec**
obręb ewidencyjny: **Mirosławiec**

Przedmiot zgłoszenia: **zmiana danych w instalacji wytwarzającej pole elektromagnetyczne**

z up. STAROSTY

Jolanta Noskiewicz-Jażdżewska
Naczelnik Wydziału Ochrony Środowiska Rolnictwa i Leśnictwa

Informacje dodatkowe:

Zgodnie z art. 152b ust. 3 ustawy z dnia 27 kwietnia 2001 r. Prawo ochrony środowiska (Dz.U. z 2019r. poz.1396 ze zm.), organizacja pozarządowa w rozumieniu art. 3 ust. 2 ustawy z dnia 24 kwietnia 2003 r. o działalności pożytku publicznego i o wolontariacie (Dz. U. z 2019 r. poz. 688 i 1570) prowadząca działalność w zakresie, o którym mowa w art. 4 ust. 1 pkt 6 lub 18 tej ustawy, lub osoba zamieszkała w gminie, na terenie której ma być lub jest eksploatowana instalacja, o której mowa w ust. 1, może wnieść do organu ochrony środowiska właściwego do przyjęcia zgłoszenia uwagi dotyczące okoliczności, o których mowa w art. 152 ust. 4a, wraz z ich szczegółowym uzasadnieniem uprawdopodobniających zasadność ich wniesienia.

Poznań, dn. 2021-10-11

T-Mobile Polska S.A.
ul. Marynarska 12
02-674 Warszawa

Pełnomocnik: Anna Kulińska
Pełnomocnictwo numer: 157/01/21
z dnia: 2021-01-13

dane do korespondencji:

NetWorkS! Sp. z o.o.
ul. Al. Rozdzieńskiego 188H
40-203 Katowice
tel. 506401383

Starosta Powiatu w Wałczu

ul. Dąbrowskiego 17

78-600 Wałcz

Dotyczy: ustawowego obowiązku, wynikającego z art. 152 ust. 1 i ust. 7 w związku z ust. 6 pkt 1c ustawy z dnia 27 kwietnia 2001r – Prawo ochrony środowiska (Dz.U. z 2020r. poz. 1219 z późn. zm.).

Działając z upoważnienia T-Mobile Polska S.A. z siedzibą ul. Marynarska 12, 02-674 Warszawa, informuję o zmianie danych w zakresie wielkości i rodzaju emisji dla instalacji radiokomunikacyjnej **44105 (64105N!) PPI_MIROSLAWI_POLNOC** zlokalizowanej w miejscowości MIROSŁAWIEC, ORLA DZ.32/6. W stosunku do informacji zawartej w zgłoszeniu realizowanym dla tej instalacji w trybie art. 152 ust. 1 i 5 ustawy z dnia 27 kwietnia 2001r – Prawo ochrony środowiska (Dz.U. z 2020r. poz. 1219 z późn. zm.), dane ulegają zmianie w następujący sposób:

9. Wielkość i rodzaj emisji²⁾:

Pole elektromagnetyczne. EIRP poszczególnych anten zostało podane w pkt 12, tj.

Lp.	Równoważna moc promieniowana izotropowo (EIRP) [W]
1.	7690
2.	7690
3.	7690
4.	11.2
5.	11776.9

12. Szczegółowe dane, odpowiednio do rodzaju instalacji, zgodne z wymaganiami określonymi w załączniku nr 2 do Rozporządzenia:

Lp. ³⁾	1)	2)	3)	4)	5)	
	Współrzędne geograficzne	Częstotliwość lub zakresy częstotliwości pracy instalacji [MHz]	Wysokość środka elektrycznego anteny [m n.p.t.]	Równoważna moc promieniowana izotropowo (EIRP) [W]	Azymut [°]	Kąt pochylenia lub zakresy kątów pochylenia [°]
1.	16°4'46.29" 53°20'49.3"	900/ 900/ 800	62.8	7690	0	2/ 2/ 2
2.	16°4'46.47" 53°20'49.3"	900/ 800/ 900	62.8	7690	130	5/ 5/ 5
3.	16°4'46.12" 53°20'49.12"	800/ 900/ 900	62.8	7690	230	5/ 5/ 5
4.	16°4'46.42" 53°20'49.15"	38000	60	11.2	124	nd.
5.	16°4'46.42" 53°20'49.15"	18000	61	11776.9	133	nd.

*) tolerancja azymutu od -10° do + 10°.

Informuję, iż dokonane zmiany w zakresie wielkości i rodzaju emisji przedmiotowej instalacji nie powodują zmiany instalacji w sposób istotny zgodnie z art. 3 pkt 7 ustawy Poś.

Jednocześnie informuję, iż analizowane przedsięwzięcie nadal **nie kwalifikuje się** do przedsięwzięć mogących znacząco oddziaływać na środowisko biorąc pod uwagę, iż w osi głównych wiązek promieniowania anten sektorowych w odległościach podanych w Rozporządzeniu Rady Ministrów z dnia 9 listopada 2010r. w sprawie przedsięwzięć mogących znacząco oddziaływać na środowisko /Dz.U. 2019 poz. 1839 ze zm./ nie znajdują się miejsca dostępne dla ludności.

W załączniku przesyłam:

1. Pełnomocnictwo
2. Kopia potwierdzenia wniesienia opłaty skarbowej.

Otrzymują:

1. a/a
2. adresat



Signed by /
Podpisano przez:

Anna Kulińska

Date / Data:
2021-10-11
16:57



Laboratorium Badań Środowiskowych
ul. Józefa Piusa Dziekońskiego 3
00-728 Warszawa
e-mail: Laboratorium@networks.pl



AB 419

S P R A W O Z D A N I E 2828/2021/OS
Z POMIARÓW PÓL ELEKTROMAGNETYCZNYCH
WYKONANYCH DLA POTRZEB OCHRONY ŚRODOWISKA

Badany obiekt: Instalacja radiokomunikacyjna T-Mobile Polska S.A.

Numer i nazwa: 44105 (64105N!) PPI_MIROSLAWI_POLNOC

Adres: MIROSŁAWIEC, ORLA DZ.32/6, Powiat wałecki, WOJ. ZACHODNIOPOMORSKIE

Data wykonania pomiarów: 2021-09-30

Sprawozdanie z badań bez pisemnej zgody laboratorium nie może być powielane inaczej niż w całości.
Wynik przedstawione w niniejszym sprawozdaniu odnoszą się wyłącznie do badanego obiektu i do warunków i konfiguracji urządzeń w dniu wykonywania pomiarów.

1. Właściciel badanego obiektu:

T-Mobile Polska S.A., ul. Marynarska 12, 02-674 Warszawa

2. Zleceniodawca:

T-Mobile Polska S.A., ul. Marynarska 12, 02-674 Warszawa

3. Przedstawiciel zleceniodawcy:

NetWorkS! Sp.z o.o.

4. Zakres zlecenia:

Wykonanie badania i opracowanie sprawozdania z pomiarów natężenia pola elektrycznego i pola magnetycznego dla instalacji radiokomunikacyjnej T-Mobile Polska S.A. zlokalizowanej w miejscowości MIROSŁAWIEC, ORLA DZ.32/6.

5. Cel zlecenia:

Wykonanie pomiarów pól elektromagnetycznych w otoczeniu instalacji radiokomunikacyjnej 44105 (64105N!) PPI_MIROSŁAWI_POLNOC w odniesieniu do wymagań określonych w *Rozporządzeniu Ministra Klimatu z dnia 17 lutego 2020 r. w sprawie sposobów sprawdzania dotrzymania dopuszczalnych poziomów pól elektromagnetycznych w środowisku (Dz. U. 2020, poz. 258)*.

6. Pomiary zostały wykonane przez:

Semrau Piotr
Pawlak Ariel

7. Informacje o źródłach pól elektromagnetycznych

7.1. Sposób identyfikacji badanych źródeł pól elektromagnetycznych

Identyfikacji źródeł i parametrów technicznych dokonano na podstawie analizy dokumentacji dotyczącej zlecenia oraz obserwacji miejsca wykonywania badań.

7.2. Opis miejsca zainstalowania anten i urządzeń technicznych. Opis obiektu badań i jego otoczenia

Instalacja radiokomunikacyjna zlokalizowana jest na terenie ogrodzonym. Anteny zawieszono na wieży kratowej. Urządzenia sterujące oraz zasilające zainstalowano w kontenerze u podstawy wieży. Wokół instalacji znajduje się wieś.

Instalacja radiokomunikacyjna jest obiektem bezobsługowym. Okresowe stanowiska pracy związane są z prowadzonymi w zależności od potrzeb konserwacjami, przeglądami, strojeniem i naprawami.

Sprawozdanie z badań bez pisemnej zgody laboratorium nie może być powielane inaczej niż w całości.
Wynik przedstawione w niniejszym sprawozdaniu odnoszą się wyłącznie do badanego obiektu i do warunków i konfiguracji urządzeń w dniu wykonywania pomiarów.

7.3. Parametry techniczne źródła pola elektromagnetycznego

Dane przedstawiające maksymalne parametry pracy instalacji przekazane przez zlecniodawcę:

Parametry systemu nadawczo-odbiorczego:

Charakterystyka promieniowania		kierunkowa					
Rzeczywisty czas pracy [h/dobę]		24					
Warunki pracy		znamionowe					
Rodzaj wytwarzanego pola		stacjonarne					
Lp.	Częstotliwość lub zakresy częstotliwości pracy [MHz]	Typ/producent anteny	liczba anten	Azymut [°]	kąt pochylenia* [°]	Wysokość środka elektrycznego anteny [m n.p.t]	Równoważna moc promieniowana izotropowo (EIRP) [W]
1	800/ 900/ 900	80010310v01 Kathrein	1	0	2/ 2/ 2	62.8	7690
2	800/ 900/ 900	80010310v01 Kathrein	1	130	5/ 5/ 5	62.8	7690
3	900/ 800/ 900	80010310v01 Kathrein	1	230	5/ 5/ 5	62.8	7690

* wskazane wartości kąta pochylenia anten, zgodnie z informacją uzyskaną od zlecniodawcy, są wartościami stałymi

Parametry radiolinii:

Charakterystyka promieniowania		kierunkowa					
Rzeczywisty czas pracy [h/dobę]		24					
Warunki pracy		znamionowe					
Rodzaj wytwarzanego pola		stacjonarne					
Lp.	Linia radiowa			Antena			
	Typ/ Producent	Częstotliwość pracy [GHz]	Równoważna moc promieniowana izotropowo (EIRP) [W]	Typ/ producent	Średnica anteny [m]	Azymut [°]	Wysokość zainstalowania n.p.t [m]
1.	NEC iPasolink 200 Harris Stratex	38	11.2	VHLP1-38 Andrew	0.3	124	60
2.	NP ERICSSON ML 6363 18GHz 2x28MHz XPIC Ericsson	18	11776.9	ANT3_1.2 18 HP/HPX Ericsson	1.2	133	61

7.4 Inne źródła pól elektromagnetycznych

Na podstawie informacji otrzymanych od użytkownika oraz obserwacji otoczenia miejsca wykonywania pomiarów oraz stwierdzono występowanie innych źródeł pola-EM, pracujących w systemie: .Nie rozpoznano szczegółowych danych dotyczących parametrów technicznych źródeł pola-EM innych użytkowników.

8. Opis pomiarów

8.1. Metoda badań

Zgodna z rozporządzeniem Ministra Klimatu z dnia 17 lutego 2020 r. w sprawie sposobów sprawdzania dotrzymania dopuszczalnych poziomów pól elektromagnetycznych w środowisku (Dz. U. 2020, poz. 258), określona w pkt 25 ppkt 1 załącznika do niniejszego rozporządzenia.

Zgodnie z art. 122a ust. 1b ustawy Prawo Ochrony Środowiska, w przypadku wprowadzenia na części albo całym terytorium Rzeczypospolitej Polskiej stanu nadzwyczajnego, o którym mowa w art. 228 ust. 1 Konstytucji Rzeczypospolitej Polskiej z dnia 2 kwietnia 1997 r. (Dz. U. poz. 483, z 2001 r. poz. 319, z 2006 r. poz. 1471 oraz z 2009 r. poz. 946), lub stanu zagrożenia

Sprawozdanie z badań bez pisemnej zgody laboratorium nie może być powielane inaczej niż w całości.
Wynik przedstawione w niniejszym sprawozdaniu odnoszą się wyłącznie do badanego obiektu i do warunków i konfiguracji urządzeń w dniu wykonywania pomiarów.

epidemicznego lub stanu epidemii, o których mowa w art. 46 ustawy z dnia 5 grudnia 2008 r. o zapobieganiu oraz zwalczaniu zakażeń i chorób zakaźnych u ludzi (Dz. U. z 2019 r. poz. 1239, z późn. zm.8)), pomiarów , nie przeprowadza się w lokalach mieszkalnych oraz w lokalach użytkowych zlokalizowanych na terytorium objętym stanem nadzwyczajnym, stanem zagrożenia epidemicznego lub stanem epidemii.

W związku z obecnie obowiązującym stanem epidemii, pomiarów nie wykonano w lokalach mieszkalnych oraz w lokalach użytkowych zlokalizowanych w obszarze pomiarowym przedmiotowej instalacji radiokomunikacyjnej.

8.2. Termin pomiarów i warunki środowiskowe

Podczas wykonywania pomiarów pól elektromagnetycznych nie występowały opady atmosferyczne. Wyniki pomiaru parametrów pogodowych przedstawia poniższa tabela:

Data [rrrr-mm-dd]	Godzina [hh:mm-hh:mm]	Warunki środowiskowe			
		Temperatura [°C]		Wilgotność względna [%]	
2021-09-30	14:50-16:00	Przed pomiarem	Po pomiarach	Przed pomiarem	Po pomiarach
		14	14	55	55

Przedstawione wyżej warunki środowiskowe, występujące podczas wykonywania pomiarów pól elektromagnetycznych, są zgodne ze specyfikacją techniczną użytego zestawu pomiarowego.

8.3. Warunki pracy urządzeń nadawczych

Podczas pomiarów zostały uwzględnione poprawki pomiarowe przekazane przez zleceniodawcę, umożliwiające uwzględnienie maksymalnych parametrów pracy instalacji zgodnie z pkt 7 załącznika do Rozporządzeniem Ministra Klimatu z dnia 17 lutego 2020 r. w sprawie sposobów sprawdzania dotrzymania dopuszczalnych poziomów pól elektromagnetycznych w środowisku (Dz. U. 2020, poz. 258).

8.4. Wyposażenie pomiarowe

Zestaw pomiarowy służący do pomiaru natężenia składowej elektrycznej pola elektromagnetycznego złożony z szerokopasmowego miernika i sondy pomiarowej:

Oznaczenie miernika	Producent	Model	Numer fabryczny	Oznaczenie sondy	Producent	Model	Numer fabryczny
M-17	Narda Safety Test Solution	Miernik pól elektromagnetycznych NBM-550	H-0128	S-17	Narda Safety Test Solution	Sonda EF9091	A-0056

Mierniki natężenia pola elektromagnetycznego podlegają okresowemu sprawdzeniu zgodnie z procedurą wewnętrzną P-03 i PB-01. Świadectwo wzorcowania zestawu pomiarowego z dnia 6 kwietnia 2021 o numerze LWiMP/W/114/21 wydane przez Politechnika Wrocławską.

Data ważności świadectwa wzorcowania: 6 kwietnia 2023 (zgodnie z procedurą wewnętrzną P-03).

Termohigrometr:

Oznaczenie:	TH-14	Producent:	AZ INSTRUMENT CORP	Model:	Termohigrometr AZ8706
-------------	-------	------------	--------------------	--------	-----------------------

Data ważności świadectwa wzorcowania: 30 grudnia 2022 (zgodnie z procedurą wewnętrzną P-03).

Dalmierz:

Oznaczenie	Producent	Typ	Numer seryjny	Nr świadectwa wzorcowania	Data świadectwa wzorcowania
D-01	Leica	Dalmierz Leica Disto X310	843810238	1146.7-M11-4180-396/15	8 kwietnia 2015

Data ważności świadectwa wzorcowania: 8 kwietnia 2025 (zgodnie z procedurą wewnętrzną P-03).

Sprawozdanie z badań bez pisemnej zgody laboratorium nie może być powielane inaczej niż w całości.
Wynik przedstawione w niniejszym sprawozdaniu odnoszą się wyłącznie do badanego obiektu i do warunków i konfiguracji urządzeń w dniu wykonywania pomiarów.

9. Wyniki pomiarów

Pole elektryczne

Nr pionu	Opis umiejscowienia pionu (punktu) pomiarowego	Wysokość pomiaru [m]	Zmierzona wartość natężenia pola elektrycznego E [V/m] ^{1,5}	Wartość natężenia pola elektrycznego po uwzględnieniu poprawek pomiarowych powiększona o niepewność pomiaru ⁴ E [V/m]	Wskaźnikowa wartość poziomu emisji pól elektromagnetycznych WM _E ³	Współrzędne geograficzne pionu (punktu) pomiarowego ²
1	W wejściu na teren posesji ul. Leśna 18	0,3-2,0	<1,0	2.3	0.08	53°20'48.119" 16°4'47.639"
2	W wejściu na teren posesji ul. Leśna 16	0,3-2,0	<1,0	2.3	0.08	53°20'47.76" 16°4'48.72"
3	W oknie budynku mieszkalnego ul. Leśna 17	0,3-2,0	<1,0	2.3	0.08	53°20'47.76" 16°4'46.199"
4	GKP w odległości 84m od anteny radioliniowej az. 124°	0,3-2,0	<1,0	2.3	0.08	53°20'47.76" 16°4'50.52"
5	GKP w odległości 23m od anteny sektorowej az. 230°	0,3-2,0	<1,0	2.3	0.08	53°20'48.48" 16°4'45.479"
6	GKP w odległości 45m od anteny sektorowej az. 230°	0,3-2,0	<1,0	2.3	0.08	53°20'48.119" 16°4'44.4"
7	GKP w odległości 12m od anteny sektorowej az. 0°	0,3-2,0	<1,0	2.3	0.08	53°20'49.559" 16°4'46.559"
8	GKP w odległości 37m od anteny sektorowej az. 0°	0,3-2,0	<1,0	2.3	0.08	53°20'50.279" 16°4'46.559"
9	GKP w odległości 60m od anteny sektorowej az. 0°	0,3-2,0	<1,0	2.3	0.08	53°20'50.999" 16°4'46.559"
10	GKP w odległości 85m od anteny sektorowej az. 0°	0,3-2,0	<1,0	2.3	0.08	53°20'52.079" 16°4'46.559"
11	GKP w odległości 60m od anteny sektorowej az. 130°	0,3-2,0	<1,0	2.3	0.08	53°20'47.76" 16°4'49.08"
12	GKP w odległości 82m od anteny sektorowej az. 130°	0,3-2,0	<1,0	2.3	0.08	53°20'47.399" 16°4'50.16"
13	PPP w odległości 42m od anteny sektorowej az. 0°	0,3-2,0	<1,0	2.3	0.08	53°20'49.92" 16°4'44.76"
14	PPP w odległości 63m od anteny sektorowej az. 0°	0,3-2,0	<1,0	2.3	0.08	53°20'50.279" 16°4'49.44"
15	PPP w odległości 69m od anteny sektorowej az. 230°	0,3-2,0	<1,0	2.3	0.08	53°20'48.839" 16°4'42.599"
-	GKP w odległości 327m od anteny sektorowej az. 230°	0,3-2,0	<1,0	2.3	0.08	53°20'42.36" 16°4'32.88"
-	GKP w odległości 649m od anteny sektorowej az. 230°	0,3-2,0	<1,0	2.3	0.08	53°20'35.52" 16°4'19.559"
-	GKP w odległości 329m od anteny sektorowej az. 130°	0,3-2,0	<1,0	2.3	0.08	53°20'42.36" 16°5'0.24"
-	GKP w odległości 739m od anteny sektorowej az.	0,3-2,0	<1,0	2.3	0.08	53°20'33.72" 16°5'17.16"

Sprawozdanie z badań bez pisemnej zgody laboratorium nie może być powielane inaczej niż w całości.
Wynik przedstawione w niniejszym sprawozdaniu odnoszą się wyłącznie do badanego obiektu i do warunków i konfiguracji urządzeń w dniu wykonywania pomiarów.

	130°					
-	GKP w odległości 324m od anteny sektorowej az. 0°	0,3-2,0	<1,0	2.3	0.08	53°20'59.639" 16°4'46.559"
-	GKP w odległości 665m od anteny sektorowej az. 0°	0,3-2,0	<1,0	2.3	0.08	53°21'10.8" 16°4'46.559"
22	W wejściu na teren posesji ul. Leśna 19	0,3-2,0	<1,0	2.3	0.08	53°20'48.119" 16°4'42.96"
23	GKP w odległości 5m od anteny radioliniowej az. 133°	0,3-2,0	<1,0	2.3	0.08	53°20'48.839" 16°4'46.919"

Pole magnetyczne (wyznaczone na podstawie pomiaru wartości natężenia pola elektrycznego)

Nr pionu	Opis umiejscowienia pionu (punktu pomiarowego)	Wysokość pomiaru [m]	Wartość natężenia pola magnetycznego H [A/m] ¹	Wartość natężenia pola magnetycznego po uwzględnieniu poprawek pomiarowych powiększona o niepewność pomiaru ⁴ H [A/m]	Wskaźnikowa wartość poziomej emisji pól elektromagnetycznych WM _H ³	Współrzędne geograficzne pionu (punktu pomiarowego) ²
1	W wejściu na teren posesji ul. Leśna 18	0,3-2,0	<0.003*	0.006	0.08	53°20'48.119" 16°4'47.639"
2	W wejściu na teren posesji ul. Leśna 16	0,3-2,0	<0.003*	0.006	0.08	53°20'47.76" 16°4'48.72"
3	W oknie budynku mieszkalnego ul. Leśna 17	0,3-2,0	<0.003*	0.006	0.08	53°20'47.76" 16°4'46.199"
4	GKP w odległości 84m od anteny radioliniowej az. 124°	0,3-2,0	<0.003*	0.006	0.08	53°20'47.76" 16°4'50.52"
5	GKP w odległości 23m od anteny sektorowej az. 230°	0,3-2,0	<0.003*	0.006	0.08	53°20'48.48" 16°4'45.479"
6	GKP w odległości 45m od anteny sektorowej az. 230°	0,3-2,0	<0.003*	0.006	0.08	53°20'48.119" 16°4'44.4"
7	GKP w odległości 12m od anteny sektorowej az. 0°	0,3-2,0	<0.003*	0.006	0.08	53°20'49.559" 16°4'46.559"
8	GKP w odległości 37m od anteny sektorowej az. 0°	0,3-2,0	<0.003*	0.006	0.08	53°20'50.279" 16°4'46.559"
9	GKP w odległości 60m od anteny sektorowej az. 0°	0,3-2,0	<0.003*	0.006	0.08	53°20'50.999" 16°4'46.559"
10	GKP w odległości 85m od anteny sektorowej az. 0°	0,3-2,0	<0.003*	0.006	0.08	53°20'52.079" 16°4'46.559"
11	GKP w odległości 60m od anteny sektorowej az. 130°	0,3-2,0	<0.003*	0.006	0.08	53°20'47.76" 16°4'49.08"
12	GKP w odległości 82m od anteny sektorowej az. 130°	0,3-2,0	<0.003*	0.006	0.08	53°20'47.399" 16°4'50.16"
13	PPP w odległości 42m od anteny sektorowej az. 0°	0,3-2,0	<0.003*	0.006	0.08	53°20'49.92" 16°4'44.76"
14	PPP w odległości 63m od anteny sektorowej az. 0°	0,3-2,0	<0.003*	0.006	0.08	53°20'50.279" 16°4'49.44"
15	PPP w odległości 69m od anteny sektorowej az. 230°	0,3-2,0	<0.003*	0.006	0.08	53°20'48.839" 16°4'42.599"
-	GKP w odległości 327m od anteny	0,3-2,0	<0.003*	0.006	0.08	53°20'42.36" 16°4'32.88"

Sprawozdanie z badań bez pisemnej zgody laboratorium nie może być powielane inaczej niż w całości.
Wynik przedstawione w niniejszym sprawozdaniu odnoszą się wyłącznie do badanego obiektu i do warunków i konfiguracji urządzeń w dniu wykonywania pomiarów.

	sektorowej az. 230°					
-	GKP w odległości 649m od anteny sektorowej az. 230°	0,3-2,0	<0.003*	0.006	0.08	53°20'35.52" 16°4'19.559"
-	GKP w odległości 329m od anteny sektorowej az. 130°	0,3-2,0	<0.003*	0.006	0.08	53°20'42.36" 16°5'0.24"
-	GKP w odległości 739m od anteny sektorowej az. 130°	0,3-2,0	<0.003*	0.006	0.08	53°20'33.72" 16°5'17.16"
-	GKP w odległości 324m od anteny sektorowej az. 0°	0,3-2,0	<0.003*	0.006	0.08	53°20'59.639" 16°4'46.559"
-	GKP w odległości 665m od anteny sektorowej az. 0°	0,3-2,0	<0.003*	0.006	0.08	53°21'10.8" 16°4'46.559"
22	W wejściu na teren posesji ul. Leśna 19	0,3-2,0	<0.003*	0.006	0.08	53°20'48.119" 16°4'42.96"
23	GKP w odległości 5m od anteny radioliniowej az. 133°	0,3-2,0	<0.003*	0.006	0.08	53°20'48.839" 16°4'46.919"

GKP – Główny Kierunek Pomiarowy

PPP – Pomocniczy Pion pomiarowy

¹ wyniki oznaczone * są wynikami poniżej czułości zestawu pomiarowego

² współrzędne geograficzne pozyskane metodą obliczeniową w oparciu o pomiar punktu referencyjnego

³ do wyznaczenia wartości wskaźnikowej W_{M_E} i W_{M_H} przyjęto na podstawie uzgodnień z klientem oraz rozpoznania źródeł, jako wartości dopuszczalne pola elektrycznego i magnetycznego odpowiednio 28 V/m i 0,073 A/m.

⁴ do wyznaczenia niepewności dla wyników poniżej czułości zestawu pomiarowego, przyjęto niepewność dla minimalnej wartości z zakresu pomiarowego.

⁵ maksymalna wartość chwilowa

Niepewność oszacowano zgodnie z dokumentem P-03 „Procedura nadzoru nad wyposażeniem” w postaci niepewności rozszerzonej wynikającej z niepewności standardowej pomnożonej przez współczynnik rozszerzenia $k=2$.

Całkowita szacowana niepewność rozszerzona składowej E wynosi odpowiednio: 52.5% dla częstotliwości do 60 GHz

Dla przedmiotowych pomiarów zleceniodawca określił poprawkę pomiarową = 1.5.

Umiejscowienie pionów (punktów) pomiarowych przedstawiono w nr 2 do niniejszego sprawozdania.

10. Omówienie wyników pomiarów

Wyniki pomiarów uzyskane przy uwzględnieniu poprawek pomiarowych przekazanych przez zleceniodawcę, umożliwiającą uwzględnienie maksymalnych parametrów pracy instalacji zleceniodawcy oraz innych operatorów występujących w obszarze pomiarowym.

W wyniku zastosowania sposobu sprawdzenia dotrzymania dopuszczalnych poziomów pól elektromagnetycznych w środowisku, zgodnie pkt 25 ppkt 1 Rozporządzenia Ministra Klimatu z dnia 17 lutego 2020 r. (Dz. U. 2020, poz. 258), w związku z tym, że żadna z wartości wskaźnikowych, udokumentowanych w tabelach w pkt. 9 nie przekracza wartości 1, stwierdza się, że w miejscach, w których wykonano pomiary w otoczeniu instalacji radiokomunikacyjnej 44105 (64105N!) PPI_MIROSLAWI_POLNOC, dopuszczalne poziomy pól elektromagnetycznych w środowisku należy uznać za dotrzymane.

11. Podstawa prawna

- 1) Ustawa z dnia 27 kwietnia 2001 r. Prawo ochrony środowiska (t. j. Dz. U. z 2020 r., poz. 1219 z późn.zm.)
- 2) Rozporządzenie Ministra Zdrowia z dnia 17 grudnia 2019 r. w sprawie dopuszczalnych poziomów pól elektromagnetycznych w środowisku (Dz. U. 2019, poz. 2448)

Sprawozdanie z badań bez pisemnej zgody laboratorium nie może być powielane inaczej niż w całości.
Wynik przedstawione w niniejszym sprawozdaniu odnoszą się wyłącznie do badanego obiektu i do warunków i konfiguracji urządzeń w dniu wykonywania pomiarów.

- 3) Rozporządzenie Ministra Klimatu z dnia 17 lutego 2020 r. w sprawie sposobów sprawdzania dotrzymania dopuszczalnych poziomów pól elektromagnetycznych w środowisku (Dz. U. 2020, poz. 258),
- 4) Akredytacja nr AB 419 wydana przez Polskie Centrum Akredytacji (wydanie 17, z dnia 13 stycznia 2021r.).

12. Spis załączników

- Załącznik 1. Lokalizacja obiektu badań
- Załącznik 2. Usytuowanie pionów (punktów) pomiarowych
- Załącznik 3. Dokumentacja fotograficzna obiektu badań

13. Data wydania i autoryzowania sprawozdania

Obliczenia i sprawozdanie wykonał :



Signed by /
Podpisano przez:

Agnieszka
Harbacewicz

Date / Data: 2021-
10-05 10:22

Koniec sprawozdania

Sprawozdanie autoryzował:

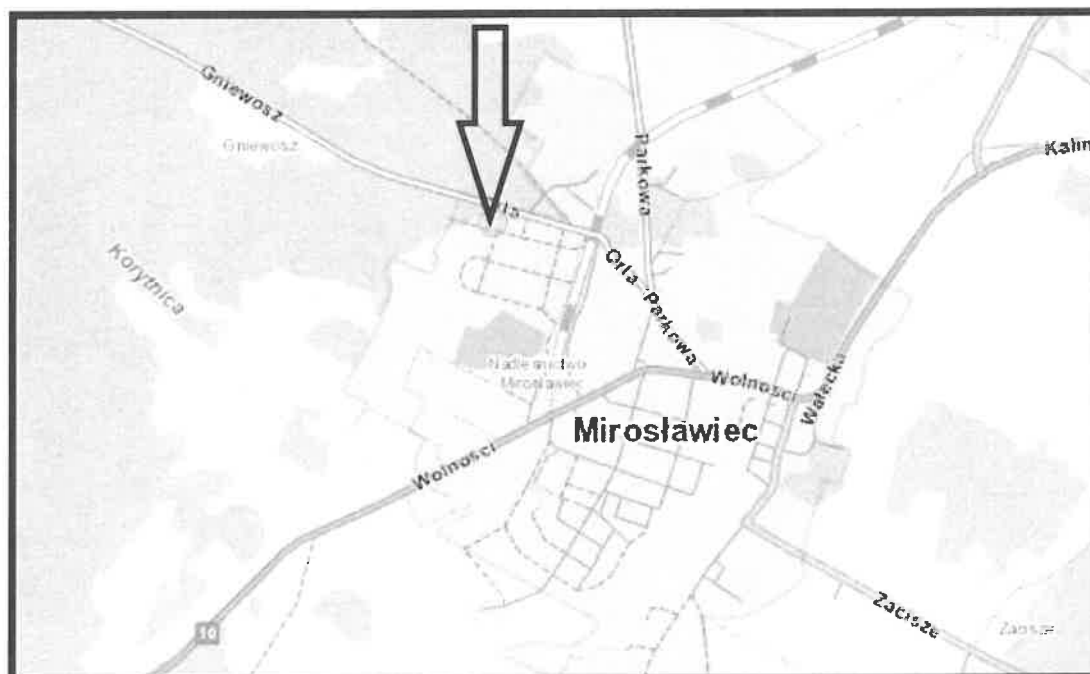
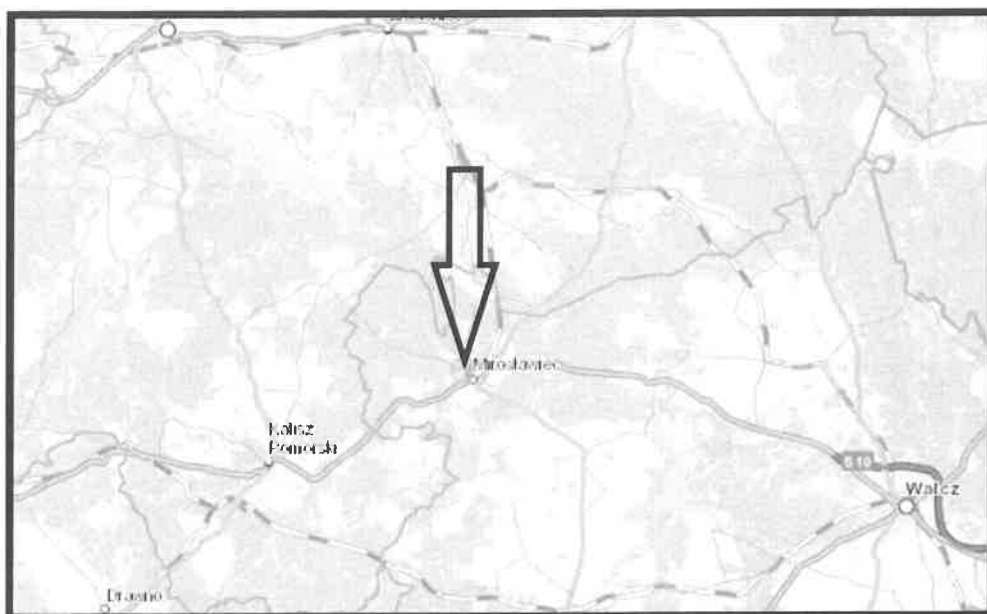


Signed by /
Podpisano przez:

Łukasz Kosznik

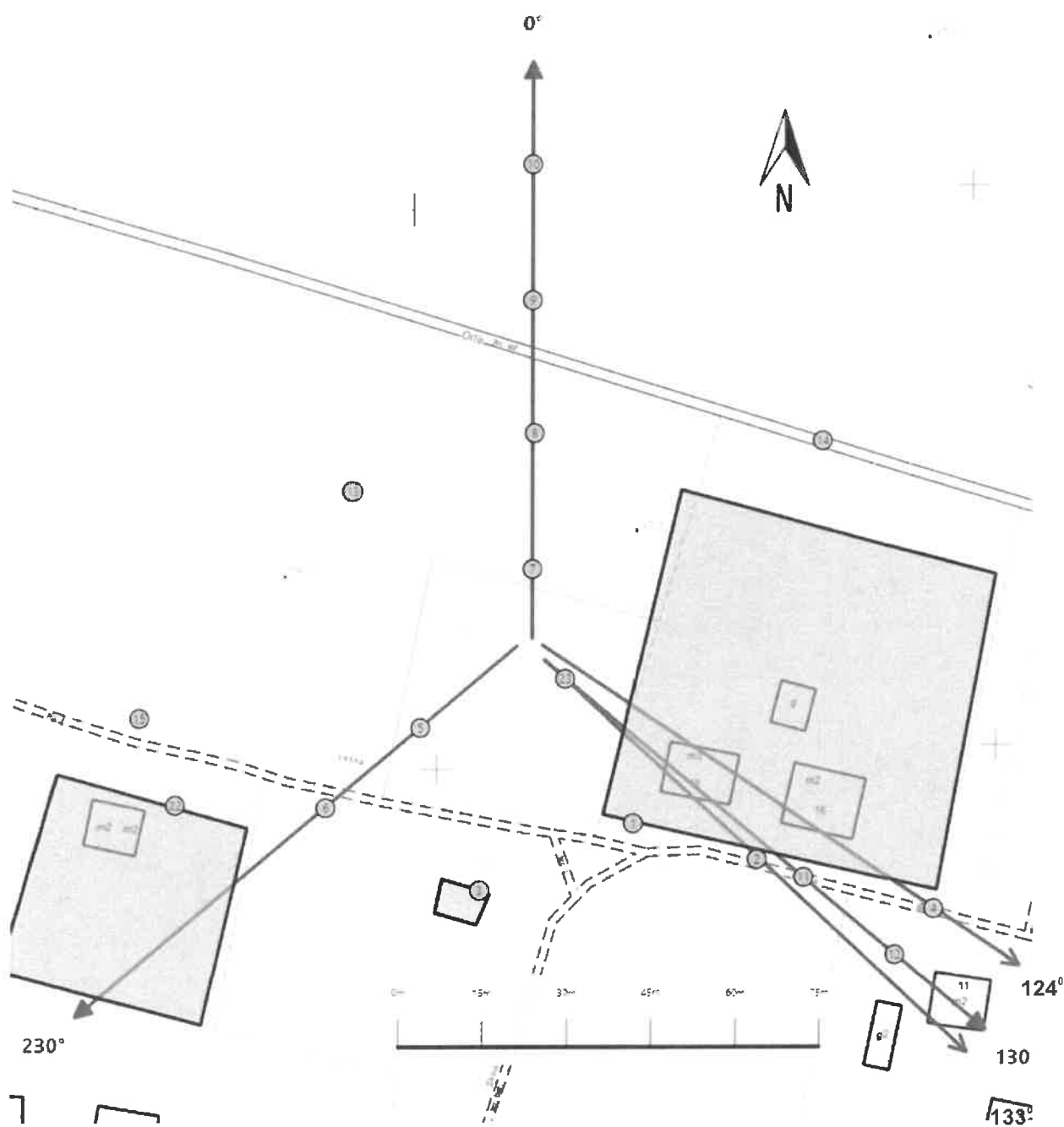
Date / Data:
2021-10-06
11:01




Sprawozdanie z badań bez pisemnej zgody laboratorium nie może być powielane Inaczej niż w całości.
Wynik przedstawione w niniejszym sprawozdaniu odnoszą się wyłącznie do badanego obiektu i do warunków i konfiguracji urządzeń w dniu wykonywania pomiarów.

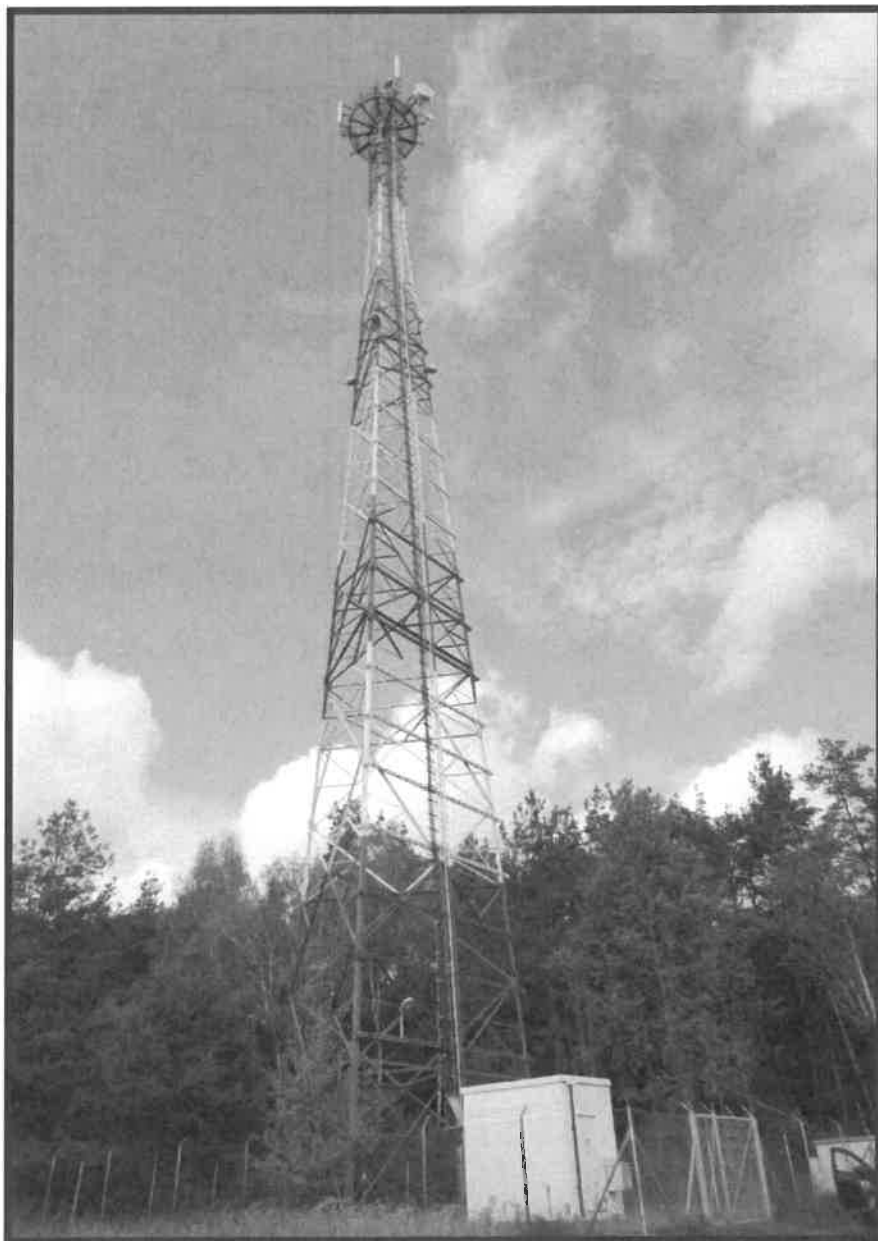


Załącznik nr 1	INSTALACJA RADIOKOMUNIKACYJNA T-Mobile Polska S.A. 44105 (64105N!) PPI_MIROSLAWI_POLNOC Lokalizacja instalacji radiokomunikacyjnej
-----------------------	--

Sprawozdanie z badań bez pisemnej zgody laboratorium nie może być powielane inaczej niż w całości.
Wynik przedstawione w niniejszym sprawozdaniu odnoszą się wyłącznie do badanego obiektu i do warunków i konfiguracji urządzeń w dniu wykonywania pomiarów.



<p>Załącznik nr 2</p>	<p>Instalacja radiokomunikacyjna T-Mobile Polska S.A. PPI_MIROSLAWI_POLNOC (64105N!) Usytuowanie pionów pomiarowych w otoczeniu instalacji radiokomunikacyjnej</p>
<p>Legenda:</p>	<p>  Pion pomiarowy  Kierunek oddziaływania anten sektorowych  Kierunek oddziaływania anten radioliniowych </p>



Załącznik nr 3

INSTALACJA RADIOKOMUNIKACYJNA T-Mobile Polska S.A. 44105 (64105N!) PPI_MIROSLAWI_POLNOC

Zdjęcia instalacji radiokomunikacyjnej

Sprawozdanie z badań bez pisemnej zgody laboratorium nie może być powielane inaczej niż w całości.
Wynik przedstawione w niniejszym sprawozdaniu odnoszą się wyłącznie do badanego obiektu i do warunków i konfiguracji urządzeń w dniu wykonywania pomiarów.