

Informacja

o instalacji wytwarzającej pole elektromagnetyczne, objętej obowiązkiem zgłoszenia

Starosta Wałecki działając na podstawie art. 152b ust. 1 i 2, art. 152 ust. 2, art. 378 ust. 1 ustawy z dnia 27 kwietnia 2001 r. Prawo ochrony środowiska (Dz.U. z 2019 r. poz. 1396 ze zm.), udostępnia informację o zmianie parametrów instalacji wytwarzającej pole elektromagnetyczne, objętej obowiązkiem zgłoszenia.

Oznaczenie prowadzącego instalację: **P4 Sp. z o. o.**
ul. Taśmowa 4
02-677 Warszawa

Lokalizacja instalacji:

numer ewid. działki geod.: **1094/4**
jednostka ewidencyjna: **Wałcz Miasto**
obręb ewidencyjny: **M. Wałcz**

Przedmiot zgłoszenia: **zmiana danych w instalacji wytwarzającej pole elektromagnetyczne**

z up. STAROSTY
J. Jankowski
Jolanta Noskiewicz-Jażdżewska
Naczelnik Wydziału Ochrony
Środowiska Rolnictwa i Leśnictwa

Informacje dodatkowe:

Zgodnie z art. 152b ust. 3 ustawy z dnia 27 kwietnia 2001 r. Prawo ochrony środowiska (Dz.U. z 2019 r. poz. 1396 ze zm.), organizacja pozarządowa w rozumieniu art. 3 ust. 2 ustawy z dnia 24 kwietnia 2003 r. o działalności pożytku publicznego i o wolontariacie (Dz. U. z 2019 r. poz. 688 i 1570) prowadząca działalność w zakresie, o którym mowa w art. 4 ust. 1 pkt 6 lub 18 tej ustawy, lub osoba zamieszkała w gminie, na terenie której ma być lub jest eksploatowana instalacja, o której mowa w ust. 1, może wnieść do organu ochrony środowiska właściwego do przyjęcia zgłoszenia uwagi dotyczące okoliczności, o których mowa w art. 152 ust. 4a, wraz z ich szczegółowym uzasadnieniem uprawdopodobniającym zasadność ich wniesienia.



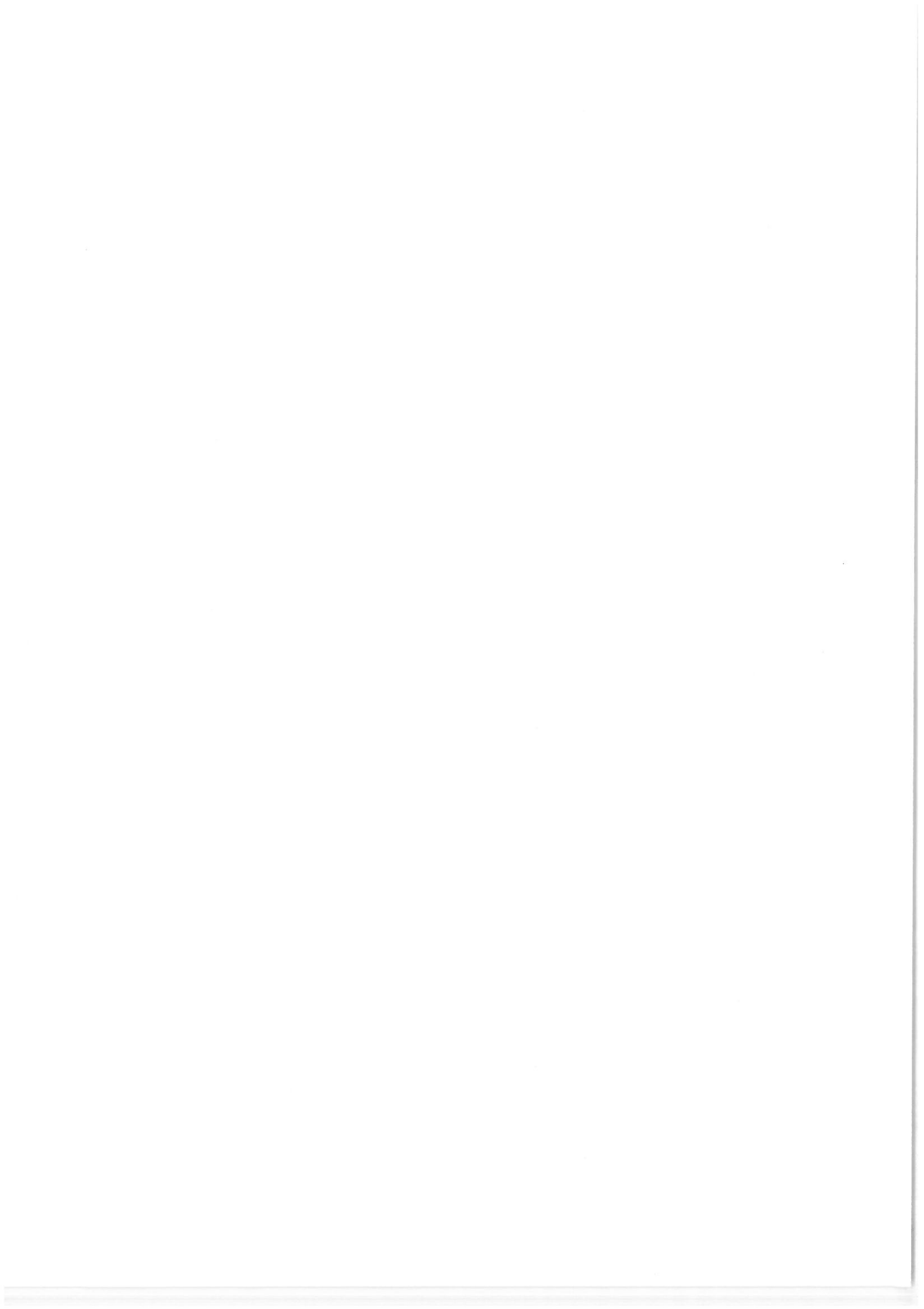
Starostwo Powiatowe w Wałczu
Wydział Ochrony Środowiska,
Rolnictwa i Leśnictwa

ul. Dąbrowskiego 17
78-600 Wałcz
tel.: (067) 250 84 39
fax: (067) 258 90 10

www.powiatwalecki.pl
http://spow.walcz.ibip.pl/public
os@powiatwalecki.pl

Zawiadomienie podano do publicznej wiadomości

Informację zamieszczono w Biuletynie Informacji Publicznej pod adresem <http://www.bip.powiatwalecki.pl/>



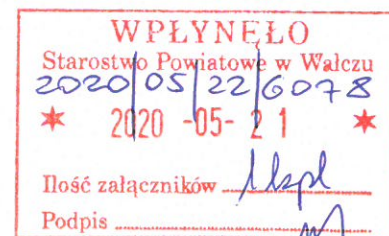
Gdańsk, 2020-05-18

Prowadzący instalację:

P4 Sp. z o. o.
ul. Taśmowa 7
02 – 677 Warszawa

Adres do korespondencji:

P4 Sp. z o. o.
ul. Arkońska 6, bud A3,
80-387 Gdańsk



Starosta Wałecki

Wydział Ochrony Środowiska, Rolnictwa I Leśnictwa

dotyczy stacji bazowej telefonii komórkowej operatora P4 Sp. z o. o. WCK0002 A

Zgodnie z wymogami Rozporządzenia Ministra Środowiska z dnia 2 lipca 2010 r. w sprawie zgłoszenia instalacji wytwarzających pola elektromagnetyczne (DZ. U. 2010 Nr 130 poz. 879), Rozporządzenia Ministra Środowiska z dnia 2 lipca 2010 r. w sprawie rodzajów instalacji, których eksploatacja wymaga zgłoszenia (t. jedn. DZ. U. 2019, POZ. 1510) oraz na podstawie art. 152 ustawy Prawo ochrony środowiska z dnia 27 kwietnia 2001 r., **P4 Sp. z o. o. z siedzibą w Warszawie** przedkłada informację o zmianie danych w instalacji wytwarzającej pole elektromagnetyczne znajdującej się w lokalizacji:

78-601 Wałcz, Chelmińska 2, gm. Wałcz, pow. wałecki

Zmiana jest nieistotna, gdyż uwzględniając rozszerzoną niepewność pomiarową oraz poprawki wymagane przepisami pkt.7 Załącznika do Rozporządzenia Ministra Klimatu z dnia 17 lutego 2020 r. w sprawie sposobów sprawdzania dotrzymania dopuszczalnych poziomów pól elektromagnetycznych w środowisku, nie występuje przekroczenie progu 60% wartości tych poziomów w miejscach dostępnych dla ludności określonych zgodnie z Art. 124 ust. 2 ustawy Prawo ochrony środowiska.

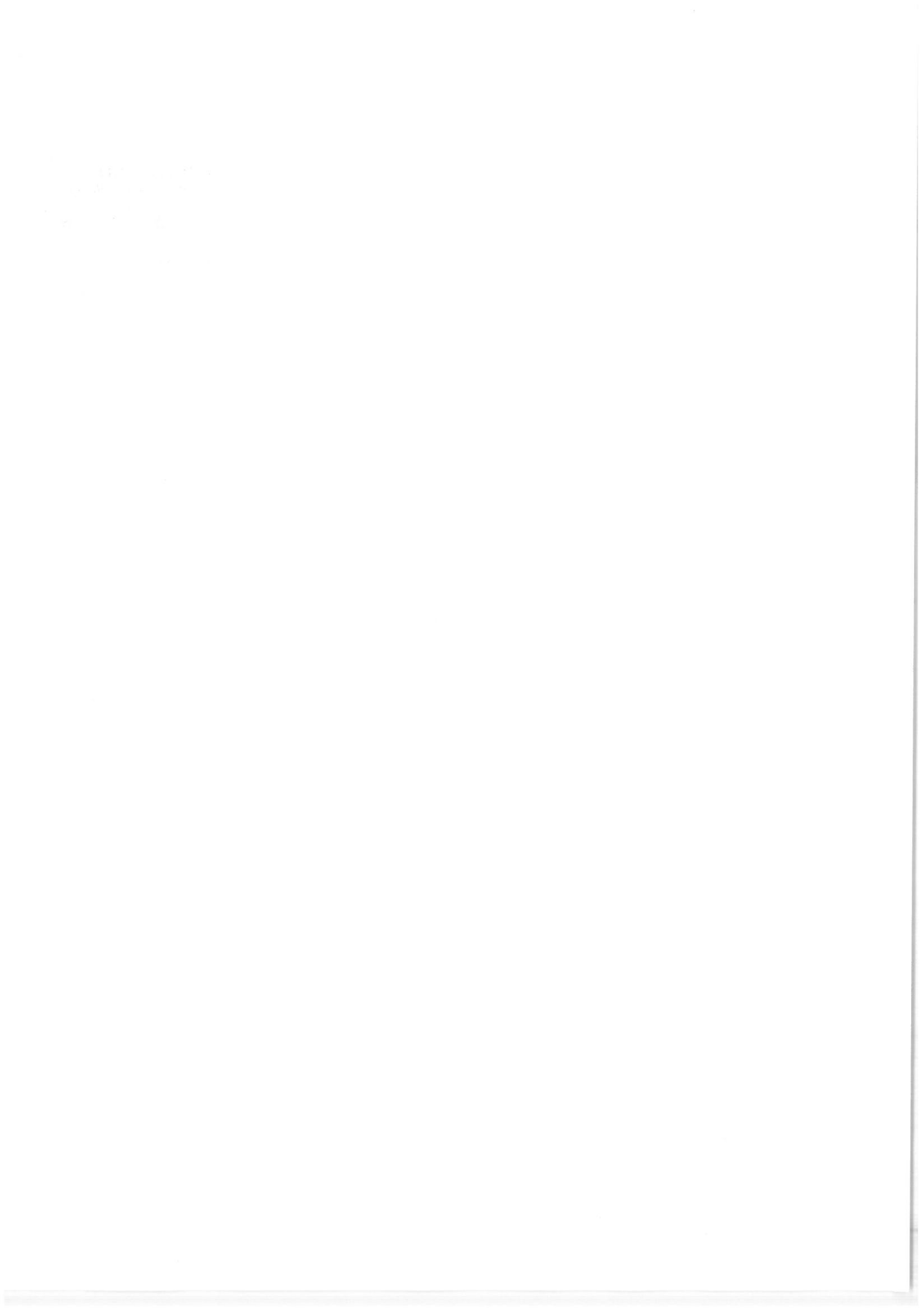
Przedłożenie informacji o zmianie nieistotnej dokonane zostaje w trybie art. 152 ust 7 pkt. 3 ustawy Prawo ochrony środowiska – informacje na temat zmiany parametrów określone są w jedynym formularzu przewidzianym przez przepisy wykonawcze.

Załączniki:

- 1) Formularz aktualizacyjny instalacji

Z poważaniem
Koordynator OŚ
Emilia Piętka

kom. 790006186



AKTUALIZACJA DANYCH INSTALACJI PO WPROWADZENIU ZMIANY NIEISTOTNEJ**I. Wypełnia podmiot prowadzący instalację dokonujący jej zgłoszenia**

1. Nazwa i adres organu ochrony środowiska właściwego do przyjęcia zgłoszenia

Starosta Wałecki
Wydział Ochrony Środowiska, Rolnictwa i Leśnictwa
78-600 Wałcz
Ul. Dąbrowskiego 17

2. Nazwa instalacji zgodna z nazewnictwem stosowanym przez prowadzącego instalację

WCK0002_A (zgłoszenie nr 10)

3. Określenie nazw jednostek terytorialnych (gmin, powiatów i województw), na których terenie znajduje się instalacja, wraz podaniem symboli NTS jednostek terytorialnych, na których terenie znajduje się instalacja.

woj. ZACHODNIOPOMORSKIE 2.4.32 (KTS: 10023200000000), pow. wałecki 4.4.32.63.17 (KTS: 10023216417000), gm. Wałcz 5.4.32.63.17.01.1 (KTS: 10023216417011)

4. Oznaczenie prowadzącego instalację, jego adres zamieszkania lub siedziby

P4 Sp. z o.o., ul Taśmowa 7, 02-677 Warszawa

5. Adres zakładu, na którego terenie prowadzona jest eksploatacja instalacji

78-601 Wałcz, Chełmińska 2, gm. Wałcz, pow. wałecki

6. Rodzaj instalacji zgodnie z załącznikiem nr 2 rozporządzenia Ministra Środowiska z dnia 2 lipca 2010r. w sprawie zgłoszenia instalacji wytwarzających pola elektromagnetyczne (Dz. U. nr 130, poz. 879).

Instalacja radiokomunikacyjna, której moc promieniowana izotropowo wynosi nie mniej niż 15W, emitująca pola elektromagnetyczne o częstotliwościach od 30 kHz do 300 GHz.

7. Rodzaj i zakres prowadzonej działalności, w tym wielkość produkcji lub wielkość świadczonych usług.

Usługi telekomunikacyjne bez prowadzenia produkcji. Wielkość świadczonych usług: usługi telekomunikacyjne dla ilości do 2000 użytkowników jednocześnie.

8. Czas funkcjonowania instalacji (dni tygodnia i godziny)

Wszystkie dni tygodnia, 24 godziny na dobę.

9. Emisja pola elektromagnetycznego o równoważnych mocach promieniowanych izotropowo (EIRP) poszczególnych anten:

Antena Sektorowa 11_GNTU: 9010W
Antena Sektorowa 12_DHLV: 15137W
Antena Sektorowa 21_DHLNU: 19897W
Antena Sektorowa 21_DHLNU: 19897W
Antena Sektorowa 22_GTV: 5789W
Antena Sektorowa 31_DHLNU: 19409W
Antena Sektorowa 31_DHLNU: 19409W
Antena Sektorowa 32_GTV: 5704W
Radiolinia RL1: 1413W
Radiolinia RL2: 1413W

10. Opis stosowanych metod ograniczenia emisji

Instalacja ogranicza wielkość emisji w sposób automatyczny do wartości nie większych niż niezbędne do zapewnienia obsługi użytkowników sieci. Metoda zgodna z zasadą działania systemu telefonii komórkowej określona odpowiednimi normami.

11. Informacja czy stopień ograniczenia wielkości emisji jest zgodny z obowiązującymi przepisami

Konstrukcja stacji ogranicza wielkość emisji, tak że obowiązujące przepisy i normy dotyczące pól elektromagnetycznych są zachowane.

12. Szczegółowe dane odpowiednio do rodzaju instalacji zgodnie z wymaganiami określonymi w załączniku 2 do rozporządzenia

LP 1.

Współrzędne geograficzne anten instalacji:

Antena Sektorowa 11_GNTU: (16°28'58.3"E, 53°16'45.6"N)
Antena Sektorowa 12_DHLV: (16°28'58.3"E, 53°16'45.6"N)
Antena Sektorowa 21_DHLNU: (16°28'58.3"E, 53°16'45.6"N)
Antena Sektorowa 21_DHLNU: (16°28'58.3"E, 53°16'45.6"N)
Antena Sektorowa 22_GTV: (16°28'58.3"E, 53°16'45.6"N)
Antena Sektorowa 31_DHLNU: (16°28'57.5"E, 53°16'45.6"N)
Antena Sektorowa 31_DHLNU: (16°28'57.5"E, 53°16'45.6"N)
Antena Sektorowa 32_GTV: (16°28'57.5"E, 53°16'45.6"N)
Radiolinia RL1: (16°28'58.0"E, 53°16'45.7"N)
Radiolinia RL2: (16°28'58.0"E, 53°16'45.7"N)

LP 2.

Częstotliwość pracy instalacji:

800MHz, 900MHz, 1800MHz, 2100MHz, 2600MHz, 80GHz

LP 3.	<p>Wysokość środków elektrycznych anten nad poziomem terenu:</p> <p>Antena Sektorowa 11_GNTU: 46,10m Antena Sektorowa 12_DHLV: 46,40m Antena Sektorowa 21_DHLNU: 46,40m Antena Sektorowa 21_DHLNU: 46,40m Antena Sektorowa 22_GTV: 46,10m Antena Sektorowa 31_DHLNU: 46,10m Antena Sektorowa 31_DHLNU: 46,10m Antena Sektorowa 32_GTV: 45,90m Radiolinia RL1: 45,00m Radiolinia RL2: 45,00m</p>
LP 4.	<p>Emisja pola elektromagnetycznego o równoważnych mocach promieniowanych izotropowo (EIRP) poszczególnych anten:</p> <p>Antena Sektorowa 11_GNTU: 9010W Antena Sektorowa 12_DHLV: 15137W Antena Sektorowa 21_DHLNU: 19897W Antena Sektorowa 21_DHLNU: 19897W Antena Sektorowa 22_GTV: 5789W Antena Sektorowa 31_DHLNU: 19409W Antena Sektorowa 31_DHLNU: 19409W Antena Sektorowa 32_GTV: 5704W Radiolinia RL1: 1413W Radiolinia RL2: 1413W</p>
LP 5.	<p>Zakresy azymutów i kątów pochylenia osi głównych wiązek promieniowania poszczególnych anten Instalacji:</p> <p>Antena Sektorowa 11_GNTU: azymut 60°, pochylenie 0-7° (900MHz), pochylenie 0-6° (2100MHz) Antena Sektorowa 12_DHLV: azymut 60°, pochylenie 0-7° (800MHz), pochylenie 0-7° (1800MHz), pochylenie 0-7° (2600MHz) Antena Sektorowa 21_DHLNU: azymut 160°, pochylenie 0-7° (1800MHz), pochylenie 0-7° (2100MHz), pochylenie 0-7° (2600MHz) Antena Sektorowa 21_DHLNU: azymut 220°, pochylenie 0-7° (1800MHz), pochylenie 0-7° (2100MHz), pochylenie 0-7° (2600MHz) Antena Sektorowa 22_GTV: azymut 190°, pochylenie 0-10° (800MHz), pochylenie 0-10° (900MHz) Antena Sektorowa 31_DHLNU: azymut 260°, pochylenie 0-6° (1800MHz), pochylenie 0-6° (2100MHz), pochylenie 0-6° (2600MHz) Antena Sektorowa 31_DHLNU: azymut 320°, pochylenie 0-8° (1800MHz), pochylenie 0-8° (2100MHz), pochylenie 0-8° (2600MHz) Antena Sektorowa 32_GTV: azymut 290°, pochylenie 0-11° (800MHz), pochylenie 0-11° (900MHz) Radiolinia RL1: azymut 219° +/-30°, pochylenie 0° Radiolinia RL2: azymut 260° +/-30°, pochylenie 0°</p>
LP 6.	<p>Dla anteny Antena Sektorowa 11_GNTU miejsca dostępne dla ludności nie znajdują się w określonej we wskazanym poniżej rozporządzeniu odległości od środka elektrycznego anteny w osi jej głównej wiązki promieniowania, Dla anteny Antena Sektorowa 12_DHLV miejsca dostępne dla ludności nie znajdują się w określonej we wskazanym poniżej rozporządzeniu odległości od środka elektrycznego anteny w osi jej głównej wiązki promieniowania, Dla anteny Antena Sektorowa 21_DHLNU miejsca dostępne dla ludności nie znajdują się w określonej we wskazanym poniżej rozporządzeniu odległości od środka elektrycznego anteny w osi jej głównej wiązki promieniowania, Dla anteny Antena Sektorowa 21_DHLNU miejsca dostępne dla ludności nie znajdują się w określonej we wskazanym poniżej rozporządzeniu odległości od środka elektrycznego anteny w osi jej głównej wiązki promieniowania, Dla anteny Antena Sektorowa 22_GTV miejsca dostępne dla ludności nie znajdują się w określonej we wskazanym poniżej rozporządzeniu odległości od środka elektrycznego anteny w osi jej głównej wiązki promieniowania, Dla anteny Antena Sektorowa 31_DHLNU miejsca dostępne dla ludności nie znajdują się w określonej we wskazanym poniżej rozporządzeniu odległości od środka elektrycznego anteny w osi jej głównej wiązki promieniowania, Dla anteny Antena Sektorowa 31_DHLNU miejsca dostępne dla ludności nie znajdują się w określonej we wskazanym poniżej rozporządzeniu odległości od środka elektrycznego anteny w osi jej głównej wiązki promieniowania, Dla anteny Antena Sektorowa 32_GTV miejsca dostępne dla ludności nie znajdują się w określonej we wskazanym poniżej rozporządzeniu odległości od środka elektrycznego anteny w osi jej głównej wiązki promieniowania, a zatem, zgodnie z przepisami wydanymi na podstawie art. 60 ustawy z dnia 3 października 2008r. o</p>

udostępnianiu informacji o środowisku i jego ochronie, udziale społeczeństwa w ochronie środowiska oraz o ocenach oddziaływania na środowisko, tj. Rozporządzeniem Rady Ministrów z dnia 10 września 2019 r. w sprawie przedsięwzięć mogących znacząco oddziaływać na środowisko (Dz.U. 2019 poz. 1839), przedmiotowa instalacja nie jest kwalifikowana jako przedsięwzięcie mogące zawsze bądź mogące potencjalnie znacząco oddziaływać na środowisko.

LP 7. Wyniki pomiarów poziomów pól elektromagnetycznych – jako załącznik (raport z pomiarów)

13. Miejscowość, data: Gdańsk, 2020-05-18

Imię i nazwisko osoby reprezentującej prowadzącego instalację: Emilia Piętka

Podpis:

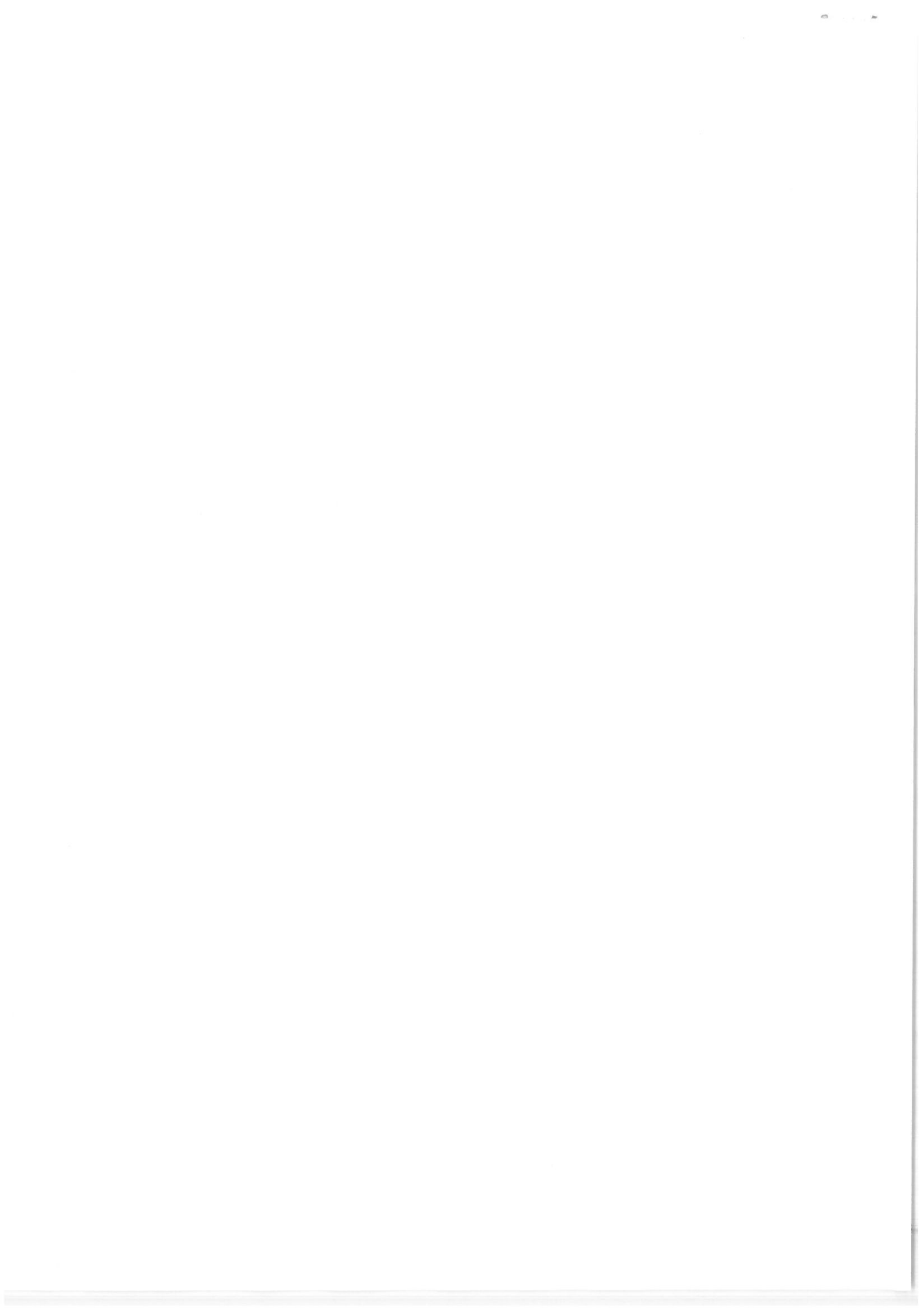
II. Wypełnia organ ochrony środowiska przyjmujący zgłoszenie

Data zarejestrowania zgłoszenia

Numer zgłoszenia

.....

.....





SPRAWOZDANIE Z BADANIA

ROZKŁADU PÓL ELEKTROMAGNETYCZNYCH (OŚ)

NINIEJSZE SPRAWOZDANIE Z BADAŃ BEZ PISEMNEJ ZGODY TELE-COM SP. Z O.O. W POZNANIU MOŻE BYĆ POWIELANE TYLKO W CAŁOŚCI

Obiekt:

Stacja bazowa WCK0002A

Lokalizacja:

**Watz, ul. Chetmińska 2, dz. nr 1094/4, elewator,
woj. zachodniopomorskie.**

Data wykonania:

2020-05-07

Zespół przeprowadzający badanie:

A. Gawin	
Zweryfikował i autoryzował:	Jacek Jarzina

Elektronicznie podpisany
przez Jacek Jarzina
DN: cn=Jacek Jarzina,
o=TELE-COM Sp. z o.o.,
ou=Laboratorium
Badawcze,
email=laboratorium@tele-
com.poznan.pl, c=PL
Data: 2020.05.15 14:28:01
+02'00'

Oznaczenie archiwalne sprawozdania:

U-005/13/G . SB . 1099 . 2 . 1 .

Oznaczenie umowy

Rodzaj pracy

Obiekt

Zeszyt

Edycja

Aneks

Egzemplarz nr 1

Spis treści

1. Część ogólna	2
1.1. Zleceniodawca.....	2
1.2. Podstawy opracowania.....	2
1.3. Informacje ogólne o badaniu	2
1.4. Uprawnienia do wykonania badania.....	2
1.5. Metoda badawcza.....	2
1.6. Wyposażenie pomiarowe.....	2
1.7. Wyznaczanie niepewności pomiaru.....	2
1.8. Kryteria przedstawiania stwierdzeń zgodności.....	3
2. Informacja o badanym obiekcie	4
2.1. Nazwa i cel stosowania urządzeń.....	4
2.2. Lokalizacja urządzeń	4
2.3. Dane źródeł promieniowania elektromagnetycznego	4
2.4. Sposób identyfikacji widma emitowanego pola elektromagnetycznego	5
2.5. Warunki środowiskowe w czasie wykonywania pomiarów	5
3. Zastosowane odstępstwa	5
4. Pomiar wielkości pola elektromagnetycznego wokół zleconej instalacji.....	5
4.1. Opis procedury uzyskiwania wyników badania.....	5
4.2. Piony i kierunki pomiarowe	5
4.3. Poprawki pomiarowe ([2] pkt 7)	6
4.4. Grupa instalacji, parametry pracy ([2] pkt 9).....	6
4.5. Parametry pracy instalacji potencjalnie oddziałujących na obszar badania ([2] pkt 10)	6
4.6. Wyniki uzyskane w trakcie pomiarów	6
5. Opis wyników badania	7
6. Wykaz merytorycznych dokumentów źródłowych.....	7

1. Część ogólna

1.1. Zleceniodawca

P4 Sp. z o.o., ul. Taśmowa 7, 02-677 Warszawa.

1.2. Podstawy opracowania

Jako podstawy niniejszego opracowania przyjęto:

- zamówienie z dnia 23.03.2020 r.
- przepisy wyszczególnione w ostatnim punkcie treści sprawozdania;
- wyniki pomiarów rozkładu pola elektromagnetycznego przeprowadzane zgodnie ze standardami akredytacji;
- informację o źródłach promieniowania dołączone do zlecenia.

1.3. Informacje ogólne o badaniu

Pomiary kontrolne rozkładu pól elektromagnetycznych dla potrzeb ochrony środowiska wykonane zostały przez pracownika Laboratorium Badawczego TELE-COM Poznań Adama w dniu 07.05.2020 r., od godz. ok. 16:00 do ok. 18:00, w sposób umożliwiający wyznaczenie ewentualnej granicy natężenia pola elektrycznego dopuszczanej przez przepisy [3 Tabela nr 2].

1.4. Uprawnienia do wykonania badania

Laboratorium badawcze TELE-COM Poznań posiada Certyfikat Laboratorium Badawczego nr AB 529 wydany przez Polskie Centrum Akredytacji (aktualizacja 23.10.2019 r.). Certyfikat jest ważny i obejmuje znormalizowaną metodę badawczą właściwą do przeprowadzanych pomiarów.

1.5. Metoda badawcza

Zastosowano akredytowaną metodę badawczą Laboratorium opartą na [2] wymienioną w dokumencie PCA [9], uszczegółowioną w [5].

1.6. Wyposażenie pomiarowe

Zestaw pomiarowy	Świadectwo wzorcowania	Zakres pomiarowy
NBM-520 nr D1366 EF-6092 nr A-0089	LWiMP/W/149/18 (11.06.2018)	f = 80 – 90 000 MHz E = 0,81 – 277 V/m

Przed wykonaniem pomiarów miernik przeszedł sprawdzenie poprawności wskazań zgodnie z procedurami laboratorium badawczego wg [4] i [5].

Pomiary wykonano zgodnie z obowiązującą metodyką pomiarową, instrukcjami oraz instrukcją obsługi przyrządu pomiarowego.

Pomiary kontrolne temperatury dla sprawdzenia zgodności z instrukcją wykonano wzorcowanym termohigrometrem nr 10276738.

1.7. Wyznaczanie niepewności pomiaru

Obliczenie niepewności następuje według instrukcji metody badawczej. Podane przy wynikach pomiaru wartości niepewności stanowią niepewność rozszerzoną przy poziomie ufności 95% i współczynnika rozszerzenia $k=2$.

1.8. Kryteria przedstawiania stwierdzeń zgodności

Niniejsze sprawozdanie zgodnie z zasadami systemu akredytacji zawiera stwierdzenia zgodności.

W przypadku badań poziomów pola elektromagnetycznego w środowisku stwierdzenie zgodności dotyczy rozstrzygnięcia czy zmierzona wartość opisująca pole elektromagnetyczne przekracza wartość dopuszczalną dla zakresu częstotliwości, w którym pracują źródła, podaną w [3 Tabela nr 2]. Stosuje się przy tym wyjaśnione tam zasady.

Ponadto stwierdzenie zgodności dotyczy całej instalacji będącej przedmiotem badania, o ile nie występują ograniczenia uniemożliwiające dokonanie stwierdzenia zgodności dla całej instalacji lub obszaru objętego badaniem.

1.8.1. Kryteria dotyczące wartości mierzonych

Rozstrzygnięcia zgodności są przeprowadzone według zasad podanych [2 pkt 1.2)], to jest porównuje się otrzymane wyniki pomiarów powiększone o rozszerzoną niepewność pomiaru U dla współczynnika rozszerzenia $k = 2$, z dopuszczalnymi wartościami parametrów fizycznych pól elektromagnetycznych, określonymi w [3].

Wynikiem pomiaru jest (zgodnie z [2] pkt 11) maksymalna wartość chwilowa zmierzona w poszczególnym pionie pomiarowym (por. pkt 4.2), **o ile nie przekracza po powiększeniu o rozszerzoną niepewność pomiaru U dla współczynnika rozszerzenia $k = 2$ wartości określonych w [3].**

W przeciwnym wypadku **wynikiem pomiaru jest wartość maksymalna** stwierdzona w pionie, niepowiększona o rozszerzoną niepewność pomiaru, lecz **uśredniona w czasie pomiaru równym 6 minut**, z udokumentowaną obserwacją przekraczania lub nieprzekraczania w tym czasie wartości dopuszczalnych podanych w [3].

Niepewność rozszerzona wyniku pomiaru U dla $k=2$ i $p=0,95$ jest podawana w tabeli wyników zamieszczonej w 4.3.

W tabeli zawarto również rozstrzygnięcie dokonane według opisanej tu zasady.

1.8.2. Rozstrzygnięcie w przypadku widma złożonego

Z powodu uzależnienia w [2] wartości dopuszczalnej od częstotliwości w zakresie „radiowym” od 400 do 2000 MHz, w przypadku pola elektromagnetycznego o widmie złożonym, którego składniki należą do tego zakresu, jako wartość odniesienia przyjmuje się najniższą wartość dopuszczalną dotyczącą składowych emitowanego pola, to jest wartość dopuszczalną dla najniższej spośród występujących częstotliwości.

Zgodnie z rozporządzeniem wartości te mieszczą się w zakresie 28...61 V/m lub 73...160 mA/m albo 2...10 W/m².

1.8.3. Kryteria dotyczące odstępstw od metody badawczej [2]

Jeżeli w porozumieniu ze Zleceniodawcą w badaniu zastosowano odstępstwa od wymagań metody badawczej [2], w wyniku których Laboratorium nie może na podstawie przeprowadzonych pomiarów i innych informacji wymaganych przez metodę określić zgodności, sprawozdanie przedstawia tylko rozstrzygnięcia dotyczące pojedynczych pionów pomiarowych.

W tym przypadku laboratorium nie rozstrzyga o zgodności dotyczącej całej badanej instalacji (lub całego obszaru pomiarowego w potencjalnej strefie istotnego oddziaływania instalacji).

2. Informacja o badanym obiekcie

2.1. Nazwa i cel stosowania urządzeń

Instalacji radiokomunikacyjna (stacja bazowa telefonii mobilnej) o numerze WCK0002A.

2.2. Lokalizacja urządzeń

Urządzenia badanej stacji bazowej zlokalizowane są na dachu budynku, elewatorze, przy ul. Chełmińskiej 2, dz. nr 1094/4, 78-600 Wałcz, woj. zachodniopomorskie.

2.3. Dane źródeł promieniowania elektromagnetycznego

Informacje o źródłach promieniowania zostały podane przez Zleceniodawcę i stanowią jego oświadczenie.

Charakterystyka promieniowania		kierunkowa									
Rzeczywisty czas pracy [h/dobę]		24									
Rodzaj wytwarzanego pola		stacjonarne									
Lp	Wyszczególnienie	sektor 1				sektor 2				sektor 3	
I Nadajnik stacji bazowej:											
1	Typ / Producent	DBS / Huawei									
2	Częstotliwość (pasmo) MHz	2100	900	2600	1800	800	2600	2100	1800	900	800
3	Maksymalna moc nadawana na sektor [dBm]	50	47,78	49,03	50,79	49,03	49,03	49,03	49,03	47,78	49,03
II Obciążenie:											
1	Typ anteny	Kathrein 80010771	Huawei ATR4518R4			Huawei AMB4520R0			Huawei ADU4516R0		
2	Producent anteny	Kathrein	Huawei			Huawei			Huawei		
3	Ilość anten	1	1			1			1		
4	Azymut	60				160				190	
5	Zakres kątów pochylecia anten [°]	0,00-6,00	0,00-7,00	0,00-7,00	0,00-7,00	0,00-7,00	0,00-7,00			0,00-10,00	
6	Wysokość środków elektr. anten n.p.t. [m]	46,10	46,40			46,40			46,10		
7	EIRP [W]	9010	15137			19897			5789		

Charakterystyka promieniowania		kierunkowa										
Rzeczywisty czas pracy [h/dobę]		24										
Rodzaj wytwarzanego pola		stacjonarne										
Lp	Wyszczególnienie	sektor 4			sektor 5			sektor 6		sektor 7		
I Nadajnik stacji bazowej:												
1	Typ / Producent	DBS / Huawei										
2	Częstotliwość (pasmo) MHz	2600	2100	1800	2600	2100	1800	900	800	2600	2100	1800
3	Maksymalna moc nadawana na sektor [dBm]	49,03	49,03	49,03	49,03	49,03	49,03	47,78	49,03	49,03	49,03	49,03
II Obciążenie:												
1	Typ anteny	Huawei AMB4520R0			Huawei AMB4520R0			Huawei ADU4516R0		Huawei AMB4520R0		
2	Producent anteny	Huawei			Huawei			Huawei		Huawei		
3	Ilość anten	1			1			1		1		
4	Azymut	220			260			290		320		
5	Zakres kątów pochylecia anten [°]	0,00-7,00			0,00-6,00			0,00-11,00		0,00-8,00		
6	Wysokość środków elektr. anten n.p.t. [m]	46,40			46,10			45,90		46,10		
7	EIRP [W]	19897			19409			5704		19409		

Charakterystyka promieniowania		kierunkowa					
Rzeczywisty czas pracy [h/dobę]		24					
Rodzaj wytwarzanego pola		stacjonarne					
Lp	Linia radiowa			Antena			
	typ/producent	częstotliwość pracy [GHz]	moc wyjściowa [dBm]	typ/producent	średnica anteny [m]	azymut [°]	wysokość zainstal. [m]
1	OPTIX RTN/HUAWEI	80	18	VHLP1-80/Andrew	0,3	219	45,00
2	OPTIX RTN/HUAWEI	80	18	VHLP1-80/Andrew	0,3	260	45,00

Pomiary zostały wykonane przy ustawieniach pochylecia anten zgodnych z [2] pkt 132.

Sprawozdanie dotyczy wyłącznie stanu obiektu (źródła, ich moce i inne parametry emisyjne), jaki występował w czasie pomiarów podanym w tym punkcie.

2.4. Sposób identyfikacji widma emitowanego pola elektromagnetycznego

Parametry pracy urządzeń zostały podane przez Zleceniodawcę i stanowią jego oświadczenie.

2.5. Warunki środowiskowe w czasie wykonywania pomiarów

Brak opadów oraz warunki zgodne z instrukcją wykonywania pomiarów przez cały czas pomiarów.

3. Zastosowane odstępstwa

Brak.

4. Pomiar wielkości pola elektromagnetycznego wokół zleconej instalacji

4.1. Opis procedury uzyskiwania wyników badania

Badanie polega na wykonaniu pomiarów wartości charakteryzujących pole elektromagnetyczne, wykonaniu przeliczeń wielkości (jeżeli ma zastosowanie) oraz na porównaniu otrzymanych wartości z wartościami dopuszczalnymi określonymi w [3].

Całość badania jest prowadzona w zgodzie z metodą podaną w [2] i zawartą w zakresie akredytacji Laboratorium oraz w zgodzie ze wszystkimi przepisami akredytacyjnymi przyjętymi na podstawie umowy Laboratorium z Polskim Centrum Akredytacji.

Zasadę pozyskiwania wartości mierzonych oraz rozstrzygania o zgodności z przepisem [3] opisano w podpunkcie 1.8.

Wartością dopuszczalną przyjęta do rozstrzygnięć zgodności jest $E_{dop} = 39 \text{ V/m}$ lub $H_{dop} = 0,1 \text{ A/m}$ lub $S = 4 \text{ W/m}^2$, gdyż najniższa wartość częstotliwości obecna w obszarze pomiarowym wynosi 800 MHz.

Graniczne wartości natężenia pola elektrycznego E oraz gęstości mocy S w pasmie pracy instalacji podane są w [2].

4.2. Piony i kierunki pomiarowe

4.2.1. Obliczenia prowadzące do ustalenia pionów pomiarowych ([2] pkt 5)

Zgodnie z [2] pkt 5 przeprowadzono obliczenia związane z wytypowaniem pionów pomiarowych, w tym pionów na kierunkach związanych z pobliską zabudową.

Wyeliminowano w tym badaniu konieczność uwzględniania pionów na kierunkach linii radiowych (metoda [2] nie ustala dla linii radiowych żadnego kryterium odległościowego), gdyż anteny te cechują się kątem połowy mocy mniejszym od 2° .

Wszystkie powyższe obliczenia uwzględniają wysokość 2 m nad lokalny grunt.

4.2.2. Ustalenie odległości maksymalnej wykonywania pomiarów ([2] pkt 13.1)

Ze względu na wysokość zawieszenia anten radiokomunikacji ruchomej pomiary wykonano do odległości 300 m.

4.2.3. Ustalenie kierunków pomiarowych ([2] pkt 19)

Główne kierunki pomiarowe zgodnie z [2] ustalono wzdłuż azymutów maksymalnego promieniowania trzech kompletów anten sektorowych radiokomunikacji ruchomej.

Biorąc pod uwagę warunki terenowe w otoczeniu instalacji na obszarze pomiarowym o wielkości wynikającej z odległości (opisanej w punkcie 4.2.2) oraz charakterystykę techniczną źródła (moce i charakterystyki emisyjne anten) pomocnicze kierunki pomiarowe nie musiały być ustalone. Wybrano jednak dodatkowe miejsca związane z kierunkami emisji anten linii radiowych oraz najbliższą zabudową.

4.2.4. Opis pionów pomiarowych

Piony pomiarowe zlokalizowano wokół wieży, na której zainstalowane są anteny, na kierunkach maksymalnego promieniowania anten.

W każdym pionie badano wartość natężenia pola elektromagnetycznego w zakresie wysokości od 0,3 do 2,0 m nad podłożem.

Zasadę uzyskiwania wyników pomiarów opisano w podpunkcie 1.8.1.

4.3. Poprawki pomiarowe ([2] pkt 7)

Poprawka pomiarowa umożliwiająca uwzględnienie maksymalnych parametrów pracy instalacji podczas badania wynosi 1,7. Podana wartość jest wynikiem analizy statystycznej rozkładu użycia mocy przez nadajniki stacji mobilnej w całej sieci. Informacja przekazana przez operatora.

4.4. Grupa instalacji, parametry pracy ([2] pkt 9)

Instalacje radiokomunikacyjne (stacje bazowe radiokomunikacji mobilnej) pracują całodobowo.

4.5. Parametry pracy instalacji potencjalnie oddziałujących na obszar badania ([2] pkt 10)

Dla pozostałych instalacji mogących oddziaływać na badany obszar (ich emisja jest uwzględniana w pomiarze szerokopasmowym) obowiązuje wniosek opisany w podpunkcie 4.3, gdyż pracują one w warunkach odpowiadających ich charakterystykom eksploatacyjnym.

4.6. Wyniki uzyskane w trakcie pomiarów

Uzyskane wyniki pomiarów pola elektrycznego przedstawione zostały w tabeli na końcu sprawozdania w formie załącznika nr 1.

Wyniki obliczeń przeprowadzone przed pomiarem wskazują, że w najbliższym otoczeniu anten (sąsiednie budynki) pole elektromagnetyczne będzie znacznie mniejsze od dopuszczalnego. Mimo to postanowiono wykonać pomiary w tych budynkach.

Ze względu na zawieszenie przez ustawę [10] wymagań metodyki [2] w zakresie pomiarów w lokalach, nie wykonywano pomiarów w samych mieszkaniach lub innych lokalach sąsiednich budynków.

W żadnym pionie pomiarowym nie stwierdzono przekroczenia 60% wartości dopuszczalnej, dlatego pomiary nie wymagały dodatkowych działań przewidzianych w punkcie 13.2 metody [2].

5. Opis wyników badania

Na podstawie uzyskanych wyników badania pola elektromagnetycznego w obszarze pomiarowym dotyczącym **WCK0002A** można stwierdzić, że **w otoczeniu obiektu w miejscach dostępnych dla ludności nie występują przekroczenia wartości dopuszczalnej równej 39 V/m (według 3 Tabela nr 2). Wartość wskaźnika WME dla wszystkich pionów pomiarowych jest mniejsza od 1.**

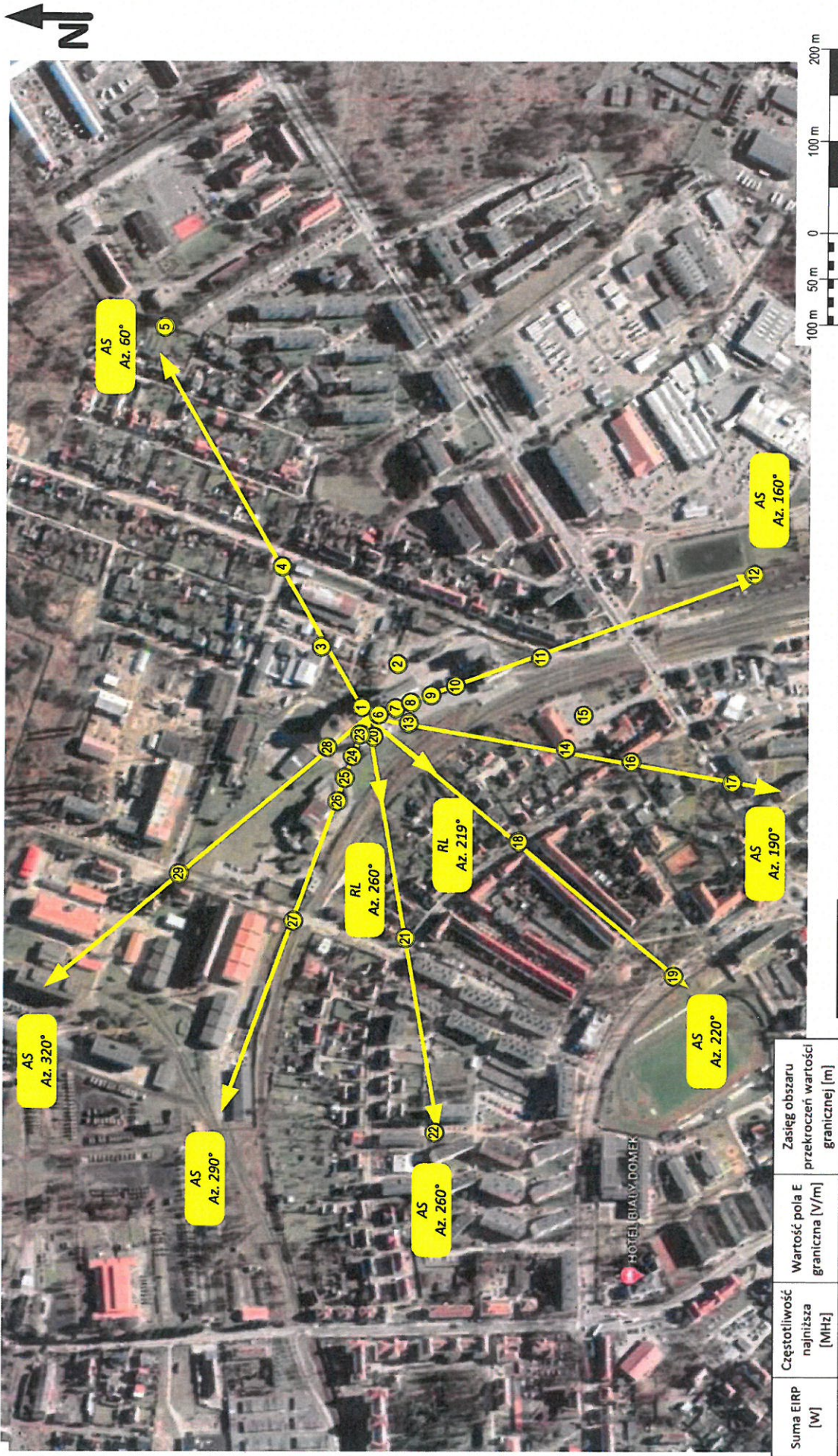
6. Wykaz merytorycznych dokumentów źródłowych

- [1] Ustawa z dnia 27 kwietnia 2001 r. *Prawo ochrony środowiska*. Dz. U. nr 62, poz. 627 w aktualnym brzmieniu.
- [2] Załącznik do Rozporządzenia Ministra Klimatu z dnia 17 lutego 2020 r. w sprawie sposobów sprawdzania dotrzymania dopuszczalnych poziomów pól elektromagnetycznych w środowisku. Dz. U. poz. 258.
- [3] Rozporządzenie Ministra Zdrowia z dnia 17 grudnia 2019 r. w sprawie dopuszczalnych poziomów pól elektromagnetycznych w środowisku
- [4] Instrukcja podstawowa Laboratorium Badawczego.
- [5] Instrukcja metody badawczej „Badanie rozkładu pola elektromagnetycznego zakresu 5 Hz...90 GHz dla potrzeb ochrony środowiska ogólnego (OŚ)” w wersji aktualnej
- [6] PN-EN 62311 *Ocena urządzeń elektronicznych i elektrycznych w odniesieniu do ograniczeń ekspozycji ludności w polach elektromagnetycznych (0 Hz – 300 GHz)* (maj 2010)
- [7] Bieńkowski, Podlaska, Zubrzak *Pole elektromagnetyczne w środowisku – metody szacowania i monitoring*, (w: *Medycyna Pracy* 2019;70(5) str. 567-585)
- [8] Bieńkowski *Pomiary PEM stacji bazowych telefonii komórkowej – wymagania a rzeczywistość* (materiały prezentacji w ramach XII WKE Wrocław 2019)
- [9] Zakres akredytacji Laboratorium Badawczego AB 529 publikowany przez Polskie Centrum Akredytacji
- [10] Ustawa z dnia 16 kwietnia 2020 r. o szczególnych instrumentach wsparcia w związku z rozprzestrzenianiem się wirusa SARS-CoV-2.

KONIEC TEKSTU SPRAWOZDANIA
SPRAWOZDANIE ZAWIERA PONADTO:

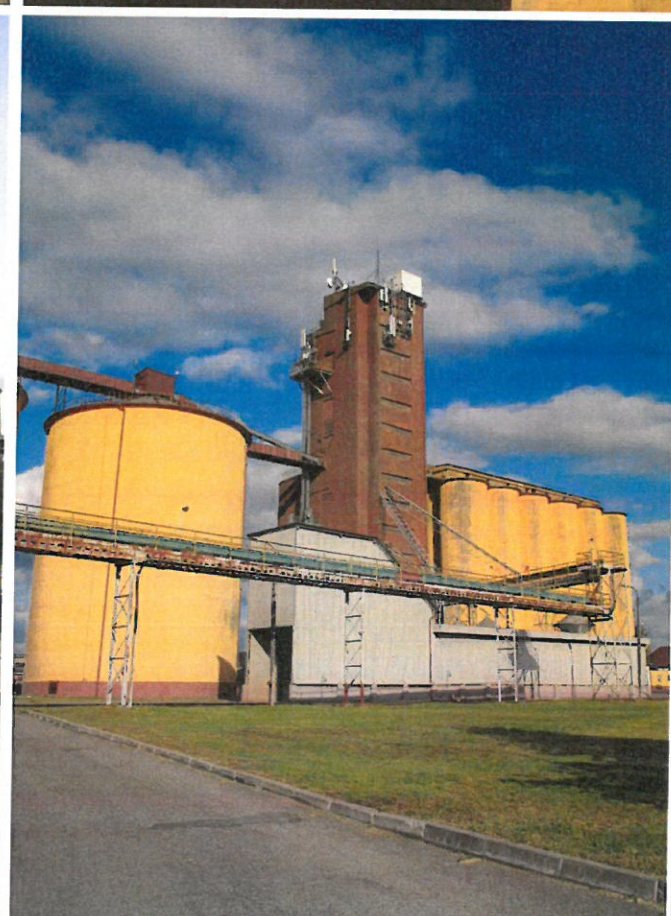
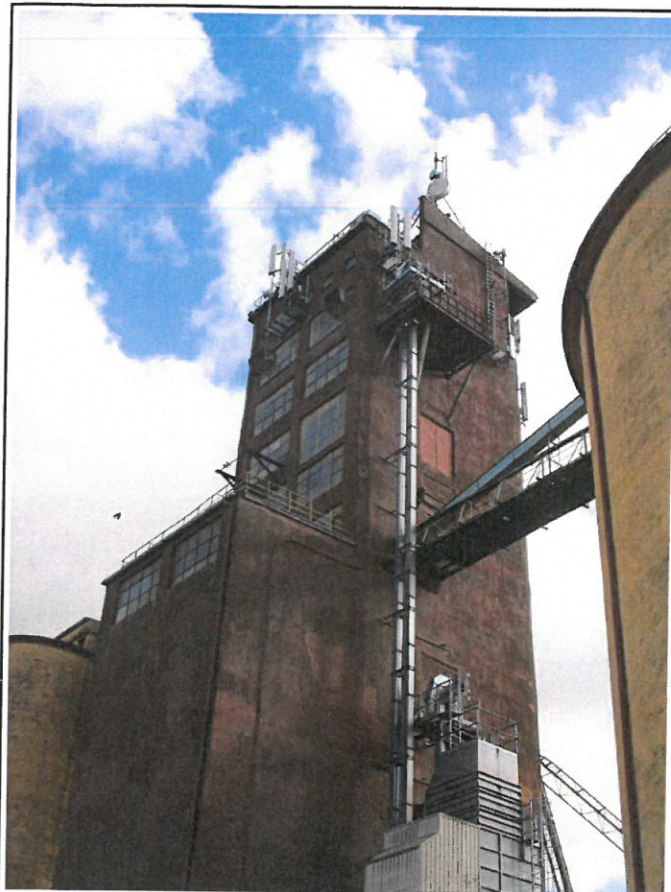
ZAŁĄCZNIK NR 1. TABELA WYNIKÓW POMIARÓW ORAZ 2 RYSUNKI (2 ARKUSZE)


Nr pionu/ punktu pomiarowego	Opis miejsca pomiaru	Współrzędne Geograficzne	E mierzone [V/m]	H wyliczone [A/m]	Wysokość [m]	Nieprawidł. pomiaru [%]	Nieprawidł. pomiaru [V/m]	E mierzone + niepewność pomiaru	Wynik z poprawką pomiarową	Wskaźnik WME= E _{min} (MEgr)	Rozsztygnięcie o wartości dopuszczalne] WME > 1
1	Na Az. 60° przy stacji	53°16'45.7"N 16°28'57.8"E	0,68	0,0018	2,00	+18,3%	0,12	0,80	1,37	0,04	Brak przekroczenia
2	Na terenie Polskich Zakładów Zbożowych	53°16'44.6"N 16°29'00.7"E	0,87	0,0023	2,00	+18,3%	0,16	1,03	1,75	0,04	Brak przekroczenia
3	Na Az. 60° ok. 80m od stacji	53°16'47.2"N 16°29'01.1"E	1,20	0,0032	2,00	+18,3%	0,22	1,42	2,41	0,06	Brak przekroczenia
4	Na Az. 60° ok. 190m od stacji	53°16'48.7"N 16°29'06.5"E	0,58	0,0015	2,00	+18,3%	0,11	0,69	1,17	0,03	Brak przekroczenia
5	Na Az. 60° ok. 480m od stacji	53°16'52.2"N 16°29'19.9"E	0,45	0,0012	2,00	+18,3%	0,08	0,53	0,90	0,02	Brak przekroczenia
6	Na Az. 160° przy stacji	53°16'45.7"N 16°28'57.3"E	0,68	0,0018	2,00	+18,3%	0,12	0,80	1,37	0,04	Brak przekroczenia
7	Na Az. 160° ok. 25m od stacji	53°16'45.0"N 16°28'57.7"E	1,26	0,0033	2,00	+18,3%	0,23	1,49	2,53	0,07	Brak przekroczenia
8	Na Az. 160° ok. 50m od stacji	53°16'44.3"N 16°28'58.1"E	1,69	0,0045	2,00	+18,3%	0,31	2,00	3,40	0,09	Brak przekroczenia
9	Na Az. 160° ok. 75m od stacji	53°16'43.5"N 16°28'58.6"E	1,47	0,0039	2,00	+18,3%	0,27	1,74	2,96	0,08	Brak przekroczenia
10	Na Az. 160° ok. 100m od stacji	53°16'42.7"N 16°28'59.0"E	0,98	0,0026	2,00	+18,3%	0,18	1,16	1,97	0,05	Brak przekroczenia
11	Na Az. 160° ok. 200m od stacji	53°16'39.6"N 16°29'00.6"E	0,88	0,0023	2,00	+18,3%	0,16	1,04	1,77	0,05	Brak przekroczenia
12	Na Az. 160° ok. 460m od stacji	53°16'31.8"N 16°29'05.4"E	0,50	0,0013	2,00	+18,3%	0,09	0,59	1,01	0,03	Brak przekroczenia
13	Na Az. 190° ok. 50m od stacji	53°16'44.0"N 16°28'56.9"E	1,32	0,0035	2,00	+18,3%	0,24	1,56	2,65	0,07	Brak przekroczenia
14	Na Az. 190° ok. 220m od stacji	53°16'38.9"N 16°28'55.4"E	0,64	0,0017	2,00	+18,3%	0,12	0,76	1,29	0,03	Brak przekroczenia
15	Na parkingu sklepu Lidl	53°16'38.3"N 16°28'57.6"E	0,57	0,0015	2,00	+18,3%	0,10	0,67	1,15	0,03	Brak przekroczenia
16	Na Az. 190° ok. 290m od stacji	53°16'36.3"N 16°28'55.0"E	0,66	0,0018	2,00	+18,3%	0,12	0,78	1,33	0,03	Brak przekroczenia
17	Na Az. 190° ok. 400m od stacji	53°16'32.9"N 16°28'53.4"E	0,41	0,0011	2,00	+18,3%	0,08	0,49	0,82	0,02	Brak przekroczenia
18	Na Az. 220° ok. 200m od stacji	53°16'40.7"N 16°28'50.0"E	0,78	0,0021	2,00	+18,3%	0,14	0,92	1,57	0,04	Brak przekroczenia
19	Na Az. 220° ok. 440m od stacji	53°16'35.1"N 16°28'42.1"E	0,47	0,0012	2,00	+18,3%	0,09	0,56	0,95	0,02	Brak przekroczenia
20	Na Az. 260° ok. 25m od stacji	53°16'45.5"N 16°28'55.9"E	1,28	0,0034	2,00	+18,3%	0,23	1,51	2,57	0,07	Brak przekroczenia
21	Na Az. 260° ok. 250m od stacji	53°16'44.3"N 16°28'44.0"E	0,50	0,0013	2,00	+18,3%	0,09	0,59	1,01	0,03	Brak przekroczenia
22	Na Az. 260° ok. 460m od stacji	53°16'43.2"N 16°28'33.1"E	0,60	0,0016	2,00	+18,3%	0,11	0,71	1,21	0,03	Brak przekroczenia
23	Na Az. 290° ok. 25m od stacji	53°16'45.9"N 16°28'56.0"E	1,47	0,0039	2,00	+18,3%	0,27	1,74	2,96	0,08	Brak przekroczenia
24	Na Az. 290° ok. 50m od stacji	53°16'46.2"N 16°28'54.7"E	1,59	0,0042	2,00	+18,3%	0,29	1,88	3,20	0,08	Brak przekroczenia
25	Na Az. 290° ok. 75m od stacji	53°16'46.5"N 16°28'53.5"E	1,42	0,0038	2,00	+18,3%	0,26	1,68	2,86	0,07	Brak przekroczenia
26	Na Az. 290° ok. 100m od stacji	53°16'46.8"N 16°28'52.2"E	0,99	0,0026	2,00	+18,3%	0,18	1,17	1,99	0,05	Brak przekroczenia
27	Na Az. 290° ok. 240m od stacji	53°16'48.3"N 16°28'45.2"E	0,68	0,0018	2,00	+18,3%	0,12	0,80	1,37	0,04	Brak przekroczenia
28	Na Az. 320° ok. 50m od stacji	53°16'46.9"N 16°28'55.6"E	1,30	0,0034	2,00	+18,3%	0,24	1,54	2,61	0,07	Brak przekroczenia
29	Na Az. 320° ok. 260m od stacji	53°16'52.1"N 16°28'48.3"E	0,68	0,0018	2,00	+18,3%	0,12	0,80	1,37	0,04	Brak przekroczenia



Azymut [°]	Suma EIRP [W]	Częstotliwość najniższa [MHz]	Wartość pola E graniczna [V/m]	Zasięg obszaru przekroczenia wartości granicznej [m]
60	24730	800	39	22,1
160	19897	800	39	19,8
190	4876	800	39	9,8
220	19897	800	39	19,8
260	19409	800	39	19,6
290	4805	800	39	9,7
320	19409	800	39	19,6

Rysunek	Podziałka	Obiekt
1	1:6000	Stacja bazowa WCK0002A
Arkusze nr	Wersja	Temat rysunku
1	1	Szkic rozmieszczenia pionów pomiarowych wokół obiektu
Arkusze		
Wykonał	Adam Gawin	Zadanie: U-005/13/G
Sprawdził	Jacek Jarzina	Pozycja/ SB.1099.2.1
		stadium



Rysunek 2	Podziałka -	Obiekt Stacja bazowa WCK0002A
Arkusze nr 1	Wersja 1	Temat rysunku Zdjęcia obiektu
Wykonał Adam Gawin	Zadanie: U-005/13/G	 TELE-COM sp. z o.o. ul. Jawornicka 8, 60-968 Poznań
Sprawdził Jacek Jarzina	Pozycja/ stadium: SB.1099.2.1	

